



ÍNDICE LABORAL DE COMUNIDADES AUTÓNOMAS ADECCO **(cuarto trimestre 2002)**

- *El índice compara datos de seis comunidades autónomas permite valorar las fortalezas y debilidades del mercado laboral español analizando cuatro variables fundamentales y resumiéndolas en un solo dato*
- *En el cuarto trimestre de 2002 se quebró la tendencia a la baja que se había iniciado a mediados de 2001. El índice general para España registró un leve incremento de 1,5% respecto al trimestre anterior.*
- *Mejora la adaptabilidad del mercado laboral gracias a una disminución relativa en la proporción de desempleados de larga duración y de desocupados que buscan su primer empleo.*
- *En cambio retrocede la puntuación en rendimiento. La mejoría en la productividad fue más que compensada por el avance interanual de 1,3% en términos reales de la remuneración media de los asalariados, el más alto desde principios de 1998.*
- *Los primeros indicadores disponibles de actividad económica del 2003 aconsejan cautela a la hora de proyectar la próxima evolución del mercado laboral. A pesar de los datos positivos de afiliación a la Seguridad Social, hay también alguna señal negativa. En abril se redujo el número de cotizantes en la construcción, con una caída de 1.914 afiliados, algo muy significativo en un sector que se ha convertido en el motor de la economía española en los últimos años.*
- *De los 256.000 empleos creados en el período mencionado, 201.000 (79%), beneficiaron a personas del sexo femenino. Todas las CC.AA. eliminaron empleos ocupados por jóvenes, a la vez que todas crearon puestos de trabajo para los mayores de 25 años. Se crearon 366.000 puestos ocupados por mayores de 25 años, y se destruyeron 109.000 empleos que estaban en manos de jóvenes.*
- *Andalucía es la comunidad que muestra el mayor retroceso interanual a pesar de ser la que más puestos de trabajo ha creado. Su problema es la coincidencia de un incremento salarial y una caída de productividad.*
- *Cataluña es la única CC.AA. que ha reducido su índice en relación con el trimestre anterior. La causa principal ha sido la caída en el número de ocupados. También ha caído sustancialmente la tasa de temporalidad.*
- *El País Vasco ha conseguido reducir en 0,3 puntos la tasa de desempleo y ha incrementado la tasa de empleo femenino. Sin embargo ha retrocedido en el apartado rendimiento debido fundamentalmente al incremento salarial.*
- *Galicia ha mostrado mejoras constantes en su índice a lo largo de 2002. Destaca especialmente por la disminución de la proporción de parados que buscan su primer empleo y de parados de larga duración.*
- *El índice de la Comunidad de Madrid supera al promedio de todo el país. Su progreso se apoya fundamentalmente en la categoría Rendimiento,*

que se recuperó gracias a la moderación del ritmo de desaceleración de la productividad y la estabilización del salario medio real.

- **La Comunidad Valenciana destaca en la categoría Rendimiento. Aumenta su productividad (+0,6%, mientras hace un año descendía 1,4%) y simultáneamente se contrae la remuneración media real en un 1,4%.**

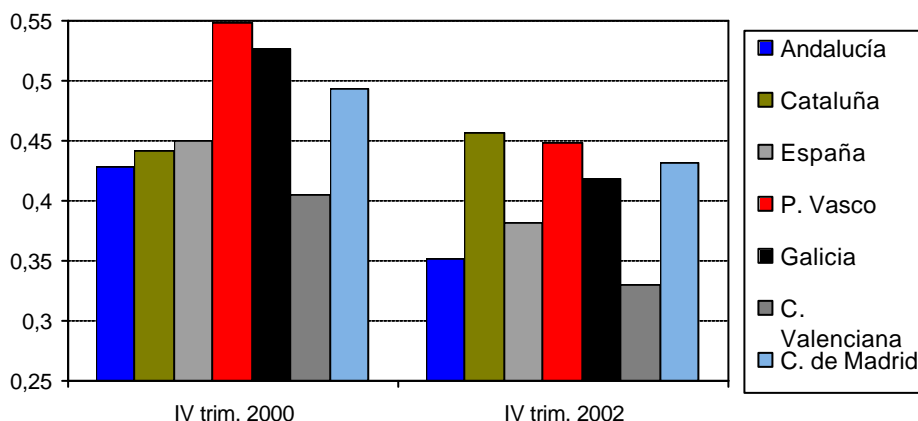
Adecco, líder mundial en la gestión de Recursos Humanos, presenta los resultados del Índice Laboral de Comunidades Autónomas Adecco, correspondiente al cuarto trimestre de 2002. Este índice de periodicidad trimestral, elaborado por investigadores del IESE-IRCO, compara la situación de los mercados laborales de seis Comunidades Autónomas españolas utilizando cuatro variables: **ocupación**, que mide la creación de puestos de trabajo en relación con las necesidades de la economía en su conjunto, **adaptabilidad** del mercado a las variaciones de la oferta y la demanda y a otros cambios en el entorno micro o macroeconómico, **apertura** a los grupos de trabajadores considerados vulnerables (mujeres, jóvenes, etc.) y **rendimiento**, la relación entre las variaciones del salario real y la productividad, intentando anticipar la sostenibilidad de las tendencias del salario y el empleo.

El principal rasgo que se destaca al analizar los últimos resultados del **ILCA** es que **en el cuarto trimestre de 2002 se quebró la tendencia a la baja** que se había iniciado a mediados de 2001. En efecto, el **ILCA** registró un leve incremento de 1,5% respecto al trimestre anterior.

Esta mejora intertrimestral se concentra en la categoría **Adaptabilidad**. Concretamente, se debe a la disminución relativa en la proporción de desempleados de larga duración y de desocupados que buscan su primer empleo, ambos respecto al total de parados.

PARADOS DE LARGA DURACION

% de parados de un año o más / total de parados

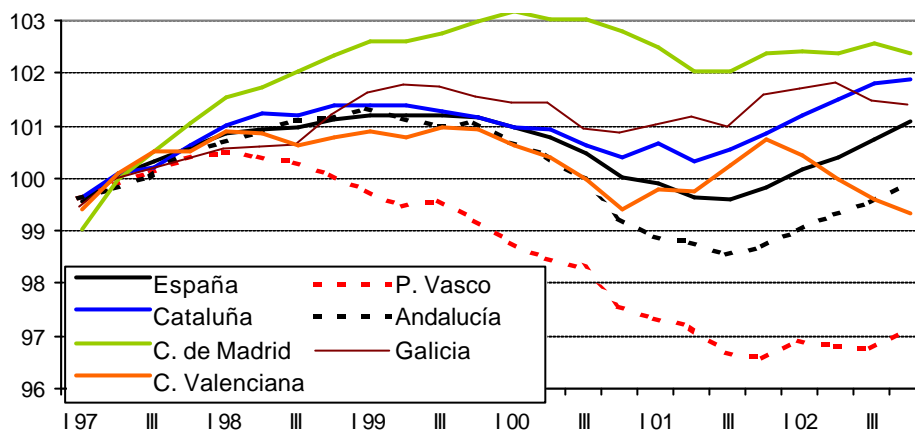


Sin embargo, ese tímido aumento no es suficiente para compensar la **mediocridad de estos últimos resultados**, tal como indica la caída interanual del índice en un 6,2% y el hecho de que la valoración del cuarto trimestre sigue siendo inferior a la de hace dos años.

En la comparación interanual puede verse nítidamente que **el retroceso se concentra en la categoría Rendimiento**. Esto obedece a que la mejora en la productividad fue más que compensada por el **acelerado incremento del salario medio real**. El avance interanual de 1,3% en términos reales de la remuneración media de los asalariados es el más alto desde principios de 1998.

SALARIO REAL: España y seis CC.AA.

Indices base 1997=100



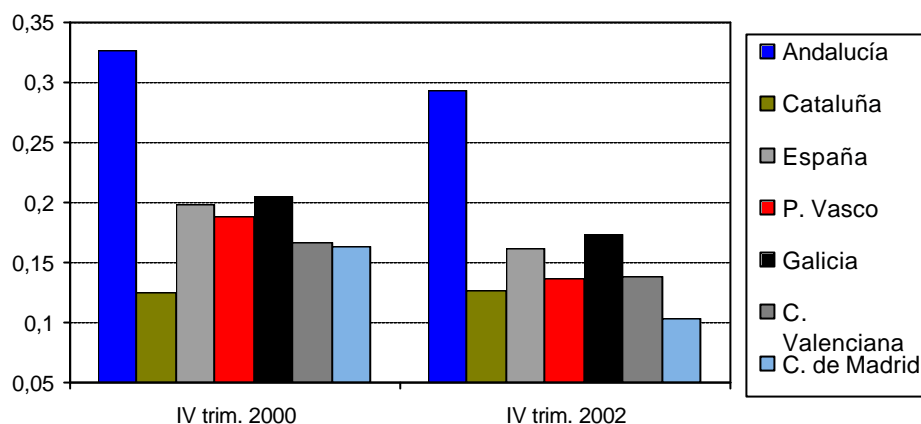
Comparando los datos de **Ocupación** del cuarto trimestre de 2002 con los del mismo período de 2001 se observa que los nuevos puestos de trabajo han sido ocupados mayoritariamente por **mujeres** y por **mayores de 25 años** de edad.

De los **256.000 empleos creados** en el período mencionado, 201.000 (79%), beneficiaron a personas del sexo femenino. En el **País Vasco** y en la **Comunidad Valenciana**, este fenómeno adquiere proporciones aún mayores. En tanto en estas comunidades el número de mujeres ocupadas se incrementó en 18.000 en cada una, mientras la cantidad de hombres ocupados se contrajo un 0,5%. Por su parte, en **Cataluña**, las mujeres captaron el 96% de los 25.000 nuevos empleos.

Andalucía y **Galicia** son ejemplos de la situación contraria, ya que el sexo masculino se benefició con 57% y 72% , respectivamente, de los nuevos empleos. De ese modo, **Andalucía reafirmó su condición de ser la CC.AA. donde la participación femenina en la población Ocupada es más baja** (un tercio del total).

T. DE DESEMPLEO FEMENINO

% de mujeres paradas / mujeres activas

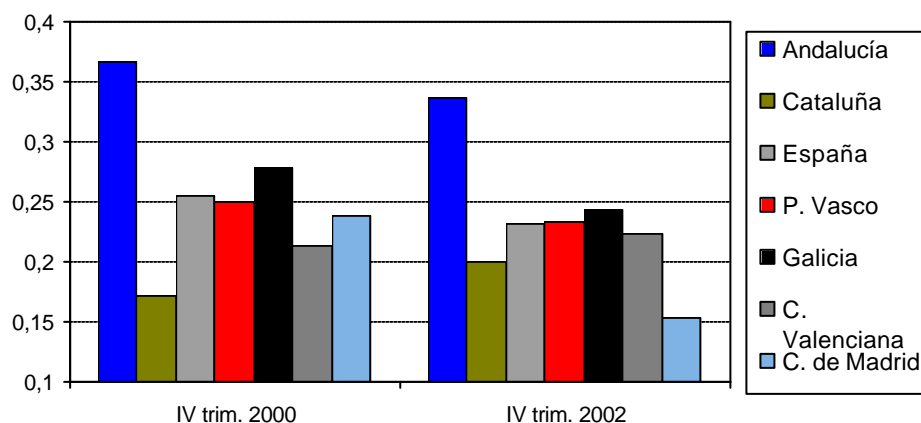


Respecto a la creación de empleo por grupos de edad, resulta notable que **todas las CC.AA. hayan eliminado empleos ocupados por jóvenes**¹, a la vez que todas crearon puestos de trabajo para los mayores de 25 años. Concretamente, los mencionados 256.000 nuevos empleos surgieron de una creación de 366.000 puestos ocupados por mayores de 25 años, y una destrucción de 109.000 plazas que estaban en manos de jóvenes.

En **Cataluña** es donde este hecho muestra mayor amplitud, pues los 44.000 empleos perdidos por los jóvenes (una caída de 12,6%) representan el 40% de los que han perdido en el conjunto de España. **Andalucía** se destaca por ser la CC.AA. donde mayor participación alcanzan los jóvenes en la población ocupada (12,6%) y el **País Vasco** por la situación opuesta (8% del total).

T. DE DESEMPLEO JUVENIL

% de parados jóvenes / jóvenes activos



Los primeros indicadores disponibles de actividad económica del 2003 aconsejan cautela a la hora de proyectar la próxima evolución del mercado

¹ Se trata de personas de entre 16 y 25 años de edad.

laboral. A pesar de los datos positivos de afiliación a la Seguridad Social en España por tercer mes consecutivo, hay también alguna señal negativa en los datos de afiliación. **En abril se redujo el número de cotizantes en la construcción, con una caída de 1.914 afiliados**, algo muy significativo en un sector que se ha convertido en el motor de la economía española en los últimos años. No obstante, en términos interanuales (en los últimos doce meses), la afiliación en la construcción sigue registrando un importante crecimiento del 10,2%. En abril también se produjo una **contracción en la afiliación del sector de fabricación de bienes de equipo**, donde hubo una caída de 689 cotizantes. Este sector también se considera indicador del comportamiento futuro de la economía.

La producción industrial ha vuelto a disminuir su ritmo de expansión (0,6% interanual en el primer bimestre, frente al 3% en el cuarto trimestre de 2002). Y hay que tener en cuenta como factor clave en el favorable comportamiento de los índices de desempleo el alto componente de estacionalidad, Semana Santa y su influencia en la contratación de mano de obra en el sector servicios.

Datos más destacados por comunidades

Andalucía

Del grupo de seis CC.AA. incluidas en el estudio, **Andalucía es la que muestra el mayor retroceso interanual** a pesar de ser, por segundo trimestre consecutivo, la que más puestos de trabajo ha creado, tanto en términos absolutos (47 mil) como relativos (1,9%).

El problema básico que aqueja el mercado laboral andaluz continúa siendo la coincidencia de un **acelerado incremento del salario medio real** (+1,2% interanual, el mayor de las seis CC.AA.) con una **productividad laboral declinante** (aunque a un ritmo menor). En este aspecto, también por segundo trimestre consecutivo, Andalucía es la de peor comportamiento.

Del lado positivo se destaca la **reducción interanual en la proporción de desempleados que buscan su primer empleo** dentro del total de parados, variable en la que ha tenido el mejor resultado.

Cataluña

Cataluña es la única CC.AA. que ha reducido su **Índice** en relación con el trimestre inmediato anterior, con lo que ha cerrado el año pasado con su **menor valor en siete trimestres**.

En dicha reducción ha incidido la caída intertrimestral en el número de ocupados (-0,7%, la única CC.AA. entre las estudiadas en que ha ocurrido tal cosa). A su vez, el menor dinamismo en la creación de empleo estaría influyendo en el **incremento en la proporción de desempleados de larga duración, que alcanzó a 45,7% y pasó a ser la más alta** del grupo bajo examen.

No obstante lo anterior, la valoración negativa debe atenuarse por tres hechos relevantes: **a)** por segundo trimestre consecutivo, Cataluña cuenta simultáneamente con las **mayores tasas de empleo Total, Femenina y Juvenil**; **b)** la menor calificación en la categoría **Rendimiento** no obedece a un deterioro del diferencial entre el incremento de la productividad y el del salario medio real, sino al progreso que en esa variable mostraron otras comunidades, ya que la

puntuación está interrelacionada; **c) Cataluña** ha pasado a tener la **menor proporción de desempleados que buscan su primer empleo**.

Por último, merece mención especial la **reducción interanual de la Tasa de Temporalidad** de 3,1 puntos porcentuales, es decir, una caída de una magnitud tres veces mayor que la del promedio nacional. La misma ahora se ubica en 21,7%.

País Vasco

Esta CC.AA. es la **única que registra mejoras en tres de las cuatro categorías del Índice**, tanto en la comparación intertrimestral como en la interanual.

En especial, cabe destacar la mejora en la categoría **Apertura**, fruto a su vez del **incremento en la Tasa de Empleo Femenina**, que ha sido el mayor entre las seis CC.AA. observadas. Esto ha incidido para que la Tasa de Empleo total haya superado por primera vez el umbral del 50%.

También merece ser mencionada la disminución interanual de 0,3 puntos porcentuales en la **Tasa de Desempleo total** (en este momento 9,3%), que contrasta con el contexto de subidas generalizadas en esta variable. En el mismo sentido, el **País Vasco** es, junto con la **Comunidad de Madrid**, la única CC.AA. donde las tres tasas de desempleo (total, femenina y juvenil) muestran una caída en comparación con los datos del trimestre inmediato anterior.

La buena actuación en las categorías **Ocupación, Adaptabilidad y Apertura** ha quedado neutralizada por la desmejora en la restante dimensión, **Rendimiento**. Al contrario que en las otras cinco CC.AA. y el promedio nacional, en el País Vasco empeoró levemente el diferencial que tiene en cuenta esta última categoría. Si bien **la productividad laboral ha reducido su ritmo de deterioro** (ahora cae 0,2% mientras que a fines de 2001 lo hacía 1,9%), **la remuneración media real ha iniciado una etapa de ascenso** (0,6% frente a una merma de 1% un año antes).

Galicia

Galicia es una de las dos CC.AA. cuyo Índice ha mostrado mejoras constantes a lo largo de 2002, gracias a lo cual está a las puertas de pasar al rango de funcionamiento muy bueno del mercado laboral.

Más allá de la clara tendencia ascendente de la Tasa de Empleo, rasgo común con las demás CC.AA., el Índice de **Galicia** se ha beneficiado por la disminución respecto al trimestre anterior de la **proporción de parados que buscan su primer empleo** (actualmente 21,3%, con lo que ha dejado de ser la más elevada entre las Comunidades estudiadas) y de **larga duración** (41,9%; en este caso, es la única CC.AA. que logra una reducción).

Por otra parte, **Galicia es la única CC.AA. cuya Tasa de Temporalidad muestra un incremento en términos interanuales** (+0,3%, con lo que se ubicó en 35,3%).

Como aspecto negativo, sobresale el incremento en la **Tasa de Desempleo Femenina** (17,4%), tanto en relación al trimestre anterior (única Comunidad en la que ha ocurrido eso) como en comparación con el cuarto trimestre de 2001 (el mayor aumento entre las diferentes CC.AA.). Además, la **Tasa de Desempleo Juvenil** pasó a ser la segunda más elevada (24,3%), detrás de la de **Andalucía**.

Comunidad de Madrid

El hecho más destacable es que **el Índice de esta Comunidad volvió a ubicarse por encima del Índice promedio de todo el país**, cosa que no ocurría desde fines de 1998.

El progreso intertrimestral del Índice de Madrid se apoya fundamentalmente en la categoría **Rendimiento**, que se recuperó un poco gracias a la moderación del ritmo de disminución de la productividad (ahora cae 0,5%, frente a 2% hace un año) y la estabilización del salario medio real.

Una vez más, Madrid reafirma su condición de ser la Comunidad con las menores **tasas de Desempleo general** (6,9%), **Femenino** (10,3%) y **Juvenil** (15,3%).

No obstante, resulta negativo el hecho de que el colectivo de desocupados vaya adquiriendo una composición menos igualitaria, con las mujeres dando cuenta de un 62,4% de los mismos, la mayor proporción de las seis CC.AA.

Comunidad Valenciana

El **Índice** de esta Comunidad presenta una característica aparentemente paradójica. Si bien, por una parte, registra desmejoras interanuales en tres de las cuatro categorías es, por otra parte, el **Índice** que más ha crecido respecto a un año atrás. La explicación de este hecho es el **excelente comportamiento de la variable Rendimiento**, que en un año ha pasado de tener la mínima calificación posible a la máxima.

A su vez, la reversión en la categoría **Rendimiento** obedece al aumento de la **productividad** (+0,6%, mientras hace un año caída 1,4%) simultáneo a una contracción en la **remuneración media real** de 1,4% (un año atrás aumentaba 1,3%).

Si bien **Valencia ha conseguido incrementar su Índice en todos los trimestres de 2002** (algo en lo que sólo la iguala Galicia), gracias a lo cual por segundo trimestre consecutivo obtuvo el mayor **Índice**, cabe dudar de la posibilidad de sostener ese logro a partir del deterioro de datos relativos al empleo de los jóvenes.

Concretamente, **los ocupados de menos de 25 años se han reducido 10%**, contribuyendo a que la **Tasa de Desempleo Juvenil pasara a 22,4%**, mostrando los mayores incrementos tanto respecto al trimestre anterior como en la relación interanual. Vinculado con ese aumento está el **ascenso en la proporción de desocupados que buscan su primer empleo** (ahora 14,3%), variable en la que Valencia ha abandonado su condición de líder.

OCUPADOS POR SEXO Y EDAD, año 2002

	Sexo		Edad		Total
	Hombres	Mujeres	16 a 24	25 o +	
Miles de personas					
Total	10.165	6.212	1.741	14.637	16.377
Andalucía	1.657	843	315	2.185	2.500
Cataluña	1.664	1.123	303	2.484	2.787
País Vasco	538	358	71	824	895
Galicia	656	432	98	990	1.088
C. de Madrid	1.387	943	215	2.116	2.330
C. Valenciana	1.081	692	207	1.566	1.772
Resto de CC.AA.	3.183	1.822	532	4.473	5.005
Variaciones interanuales relativas					
Total	0,6%	3,3%	-5,9%	2,6%	1,6%
Andalucía	1,7%	2,4%	-2,7%	2,6%	1,9%
Cataluña	0,1%	2,2%	-12,6%	2,8%	0,9%
País Vasco	-0,5%	5,2%	-8,2%	2,7%	1,7%
Galicia	2,0%	1,2%	-0,5%	1,9%	1,7%
C. de Madrid	0,8%	1,8%	-5,7%	1,9%	1,2%
C. Valenciana	-0,5%	2,7%	-10,0%	2,3%	0,7%
Resto de CC.AA.	0,4%	5,8%	-2,6%	2,9%	2,3%

COMO INTERPRETAR LOS RESULTADOS DEL ILCA

Valor del ILCA	Calificación conceptual	Observación
Mayor a 90	Optimo	Las cuatro dimensiones del mercado laboral funcionan adecuadamente.
Entre 80 y 90	Muy bueno	Sin problemas preocupantes, aunque hay una dimensión que podría mejorar.
Entre 70 y 80	Bueno	Suele corresponder a una situación en la que una dimensión tiene problemas.
Entre 60 y 70	Regular	En general, hay una dimensión que funciona muy mal y otra regular.
Menor a 60	Malo	Hay problemas significativos por lo menos en dos dimensiones.

Fuente: elaboración propia

Indice: Breve nota aclaratoria

El **Indice** pretende brindar una herramienta que permita conocer con precisión, claridad y sencillez el **estado general** en que se encuentra el mercado laboral de las diferentes CC.AA. La metodología uniforme utilizada permite la comparación de los resultados entre las distintas CC.AA., así como también con el promedio de toda España..

El **Indice combina cuatro categorías diferentes**, cuyas puntuaciones, al ser sumadas, arrojan el resultado general. Estas categorías son:

i) Ocupación: mide la **distancia de cada CC.AA. respecto del objetivo de empleo comunitario** (tasa de empleo de 67% en enero de 2005). Esta categoría tiene una **ponderación de 40%**.

ii) Adaptabilidad: se estima mediante **a)** la proporción de **empleados por tiempo determinado** dentro del total de empleados, **b)** la proporción de **desocupados de larga duración** dentro del total de personas desocupadas, y **c)** la proporción de **desocupados que buscan su primer empleo** respecto del total de desempleados. Las tres variables se vinculan con el **objetivo comunitario de fomentar la movilidad de la mano de obra**. Cada una recibe una ponderación de 10%.

iii) Apertura: cuantifica en qué medida el mercado laboral admite la participación de **mujeres y jóvenes**. En ambos casos con una ponderación de 10%.

iv) Rendimiento: incorpora la relación entre las variaciones del salario real y de la productividad laboral. Esta dimensión recibe una ponderación de 10%. En teoría, el valor del **Índice** podría variar entre 100 puntos y un valor nulo. La evolución histórica señala que, en la práctica, su **rango de oscilación es más reducido**.

ADECCO es líder mundial en el sector de los Recursos Humanos y ofrece un completo portafolio de servicios en este área. Su origen se remonta al 8 de mayo de 1996, fecha en que se produjo la fusión entre ECCO (Francia) y ADIA (Suiza), compañías que estaban operando desde 1964 y 1957, respectivamente. En 1999 Adecco compró Olsten. Cuenta con una red que supera las 6.000 delegaciones repartidas en 58 países. Una plantilla interna de 30.000 trabajadores de estructura y más de 700.000 trabajadores colaborando diariamente con más de 120.000 clientes.

En España ADECCO cuenta con 300 delegaciones y una plantilla interna de 1.400 empleados que proporcionan trabajo diariamente a más de 35.000 personas en las 18.000 empresas clientes. Adecco en España es la empresa líder en Servicios de Recursos Humanos y una de las 10 primeras empresas españolas en creación de empleo con una cuota de mercado del 27%.

El **IESE** es la primera escuela española de dirección de empresas que –desde el momento de su fundación en 1958, en el marco de la Universidad de Navarra– nació con un objetivo claro: enfocar la formación de los altos directivos con una visión internacional y una perspectiva humanística y ética del trabajo en la empresa, buscando a la vez su referencia inmediata en la realidad empresarial. Más de 130 empresas han decidido convertirse en *partners* de este proyecto formativo como *Empresas Patrono*. Otras 2000 empresas buscan habitualmente en el IESE a sus próximos candidatos y a sus futuros directivos.

El corazón del IESE es el MBA en sus distintas versiones: el MBA clásico y el Executive MBA. En el 2001 nació un nuevo MBA: el Global Executive MBA. Además se realizan numerosos programas para directivos (PDD, PDG,PADE) y específicos para empresas (In-Company Programs).

Para cualquier aclaración no dudéis poneros en contacto con nosotros. Un cordial saludo:

*Sara Baeza
Dpto. de Comunicación Adecco
Tlf: 91 432 56 30
Fax: 91 432 55 53*

*Isabel Lozano
Roman y Asociados
Tlf: 913952209
Fax: 913952210*