



Indicador Laboral de Comunidades Autónomas IESE – Adecco (ILCA)

**Estado de situación del mercado laboral español al
segundo trimestre de 2009**

Proyecciones para diciembre de 2009

Julio, 2009

José Ramón Pin
Angela M^a Gallifa
Diego Barceló Larran

1. ILCA – Indicador Laboral de Comunidades Autónomas IESE-Adecco

1.1. DATOS DEL SEGUNDO TRIMESTRE DE 2009

La evolución del mercado laboral español en el trimestre analizado es consecuencia de la **continuidad de las mismas tendencias de los trimestres anteriores**: una acelerada **eliminación de puestos de trabajo**, **rápido ascenso de la tasa de desocupación** (total, así como también las de mujeres y de jóvenes), un **salario real en aumento** y una **productividad laboral promedio que avanza** al mayor ritmo de los últimos 15 años. Aún así, cada ocupado genera en la actualidad un valor añadido igual al de junio de 1997. Es decir que **la mejora de la productividad sólo está compensando su caída de años anteriores**.

Sintetizando esas y otras variables, el **Indicador Laboral de Comunidades Autónomas IESE-Adecco (ILCA)** exhibió su **tercera caída interanual consecutiva**, cada una de las cuales resulta de una magnitud mayor que la anterior. En el segundo trimestre la caída interanual fue de **5,3%**. De ese modo, el **ILCA** descendió **hasta 70,8 puntos**. Aunque por pocas décimas continúa dentro del área de valores considerados buenos, el resultado indicado supone **retrotraerse a la calificación obtenida tres años antes**.

Andalucía, que es la comunidad autónoma en donde la recuperación de la productividad media del trabajo está siendo más acentuada, fue **la única CC.AA. que registró una mejora interanual en su ILCA**, aunque de apenas 0,2%. Aún así, permanece como la comunidad, entre las analizadas, con menor calificación, **ubicándose en 64,8 puntos**.

Las comunidades de **Madrid** y **Galicia** sufrieron los retrocesos más significativos, de 10,3% y 8,1%, respectivamente. Para la primera de ellas, ese descenso, que deja su indicador en **73,1 puntos**, supone haber pasado de la primera posición a finales del año pasado, a la cuarta ahora. Con todo, el **ILCA** de **Madrid** supera el promedio nacional.

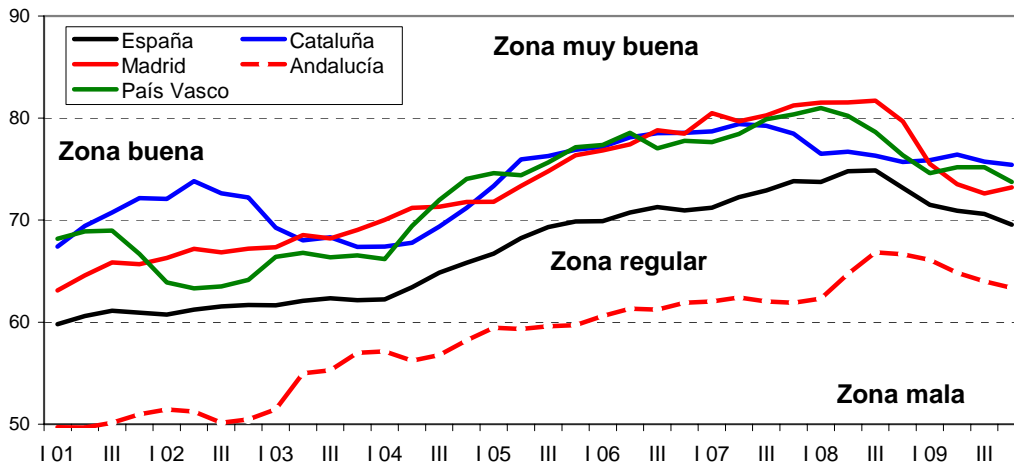
Cualitativamente es más pronunciado el retroceso de **Galicia**, puesto que con sus actuales **69,6 puntos retorna el área de valores regulares**, rango en el que queda acompañada sólo de **Andalucía**.

El **País Vasco** y la **Comunidad Valenciana** presentaron recortes interanuales parecidos, de 6,4% y 6,7%, respectivamente. Con 75,1 puntos, la autonomía **vasca** logra superar a **Madrid** y colocarse en la tercera posición. En el caso **valenciano**, la disminución apuntada, que lleva su **ILCA** hasta los 72,5 puntos, no le impide permanecer por encima del promedio español.

Los descensos más moderados correspondieron a **Cataluña** (0,3%) y **Aragón** (3,4%). Aunque por una diferencia mínima, con 76,4 puntos, **el ILCA catalán logró posicionarse por primera vez al tope de nuestro grupo de autonomías**, superando las 76,2 unidades de **Aragón**.

ILCA: ESPAÑA, ANDALUCÍA, CATALUÑA, MADRID Y PAIS VASCO

Incluye datos proyectados hasta 4º trim. de 2009



Fuente: IESE-Adecco en base a INE

1.2. PROYECCIONES PARA LOS DOS PROXIMOS TRIMESTRES

El balance de fuerzas que favorecen y perjudican la marcha del ILCA daría como resultado para los dos próximos trimestres un suave descenso con relación a los datos antes señalados. Sin embargo, en la comparación interanual, el indicador continuaría mostrando declives de más de 5% y, más significativo aún, podría ubicarse en diciembre en el área de valores regulares, cosa que no sucedes desde comienzos de 2006.

Específicamente, en el cuarto trimestre, el ILCA sumaría 69,4 puntos, perdiendo 5,1% con relación al mismo período del año pasado. Sería su menor puntuación desde septiembre de 2005.

En los dos trimestres proyectados, las siete autonomías estudiadas verían descender sus respectivos ILCA, hecho hasta ahora no registrado.

En el cuarto trimestre, Galicia y Madrid volverían a presentar las mayores contracciones interanuales, de 9,6% y 8,6%, respectivamente. Así, la autonomía gallega permanecería en la zona de puntuaciones regulares, con 68,2 puntos, mientras que las 72,9 unidades de Madrid conllevarían su menor calificación desde marzo de 2005.

Aragón, el País Vasco y la Comunidad Valenciana podrían moderar sus descensos, mientras que el ILCA catalán continuaría declinando menos de 1% en términos interanuales. Estas cuatro autonomías permanecerían en el rango de valores buenos.

En diciembre, Aragón tendría el ILCA más elevado, de 77,3 puntos (recorte de 1%), seguido del de Cataluña, con 75,4% (caída de 0,4%).

Si bien, con 73,4 puntos, el **ILCA vasco** conservaría en diciembre la tercera posición (con un repliegue interanual de 3,9%), comparativamente tendría la mayor involución. En efecto, **dicha calificación implica retroceder hasta la puntuación obtenida en septiembre de 2004**, algo que no se verificaría en ninguna de las demás autonomías observadas.

Por su parte, la autonomía **valenciana** obtendría un **ILCA** de 72,1 puntos, perdiendo 1,2% en la comparación interanual.

Finalmente, el indicador laboral de **Andalucía** incrementaría el ritmo de su declive, por lo que en diciembre venidero podría mostrar un descenso interanual de 5% que lo colocaría en 63,3 puntos.

2. Empleo y desempleo

(acompañar con el cuadro "Dinámica Laboral por Comunidad Autónoma")

2.1. DATOS DEL SEGUNDO TRIMESTRE DE 2009

España

La **destrucción interanual de puestos de trabajo volvió a marcar un máximo histórico**, superando incluso es espantoso dato del trimestre previo. Es necesario reiterar que **nunca antes en la historia de España se había registrado en tiempos de paz una pérdida de 1.480.100 empleos en sólo 12 meses**.

Del mismo modo, el retroceso porcentual, de **7,2%**, constituye un nuevo hito, ya que es algo que tampoco tiene precedentes en nuestro país.

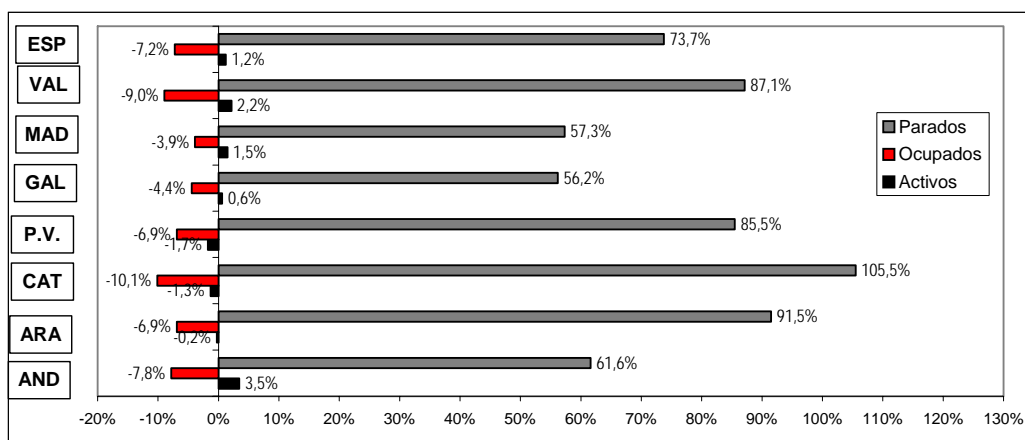
Ahora se cuentan **18.945.000 personas ocupadas**, lo que resulta prácticamente igual a lo que había en junio de 2005.

La **población económicamente activa experimentó una brusca desaceleración**, por lo que su aumento interanual fue el menor desde el final de 1995. Esto puede explicarse por un "**efecto desaliento**", por el cual la gente, en la creencia de que es inútil buscar empleo (es decir, piensa que no lo encontrará), deja de hacerlo. Mientras entre 2002 y 2008 el aumento interanual de la población activa fue en promedio de 675.000 personas, en el trimestre analizado **sólo aumentó en 275.900 individuos (+1,2%)**.

De ahí que el **incremento en el número de parados, aunque aún inmenso, se haya moderado** en comparación con el trimestre previo. En junio último se contaban en nuestro país **1.756.000 desempleados más que en igual mes de 2008 (+73,7%)**. Ese incremento se explica por los casi 1,5 millones que perdieron su empleo, más los casi 280 mil que comenzaron a buscarlo sin conseguirlo.

DINAMICA LABORAL: ESPAÑA Y CC.AA.

Datos del 2º trimestre de 2009 (variaciones interanuales)



Fuente: IESE-Adecco en base a INE, EPA

El colectivo de parados alcanzó una nueva cima, con **4.137.500 personas**. Téngase en cuenta que, de no haber mediado la ralentización de la población activa, dicho contingente sumaría cómodamente más de 4,5 millones de personas.

Si consideramos que el inicio de la actual crisis ocurrió en septiembre de 2007, coincidiendo con el máximo histórico de ocupación, la misma ha costado hasta ahora la pérdida de casi 1,6 millones de puestos de trabajo y prácticamente 2,4 millones de nuevos desempleados.

Aún teniendo en cuenta el crecimiento de las prestaciones por desempleo, la menor ocupación está haciendo que la ciudadanía sufra una **pérdida nominal bruta de ingresos por rentas del trabajo de más de 2.200 millones de euros por mes** (unos 50 euros mensuales por persona).

Por tercer trimestre consecutivo, las siete comunidades incluidas en este informe destruyeron empleos en la comparación interanual.

Andalucía

Por quinto trimestre consecutivo, **Andalucía** vio caer el número de personas con empleo. El recorte en el segundo trimestre fue de 7,8%, equivalente a la pérdida de **249.100 puestos de trabajo**. Se trata del segundo peor resultado desde que se tienen estadísticas, sólo superado por el dato del tercer trimestre de 1984.

El total de ocupados, entontes, **disminuyó hasta 2.931.400 personas**, algo menos incluso de los que se contaban en junio de 2005.

Andalucía se caracteriza porque su población activa continúa siendo la que más aumenta, desacelerándose levemente. Las 131.600 personas (+3,5%) que iniciaron la

búsqueda de empleo a lo largo de los últimos cuatro trimestres no tuvieron éxito en su cometido, pasando a contabilizarse como parados.

Así, este último grupo se amplió en **380.700 personas, prácticamente lo mismo que en el trimestre inmediato anterior (+61,6%)**.

El total de desempleados registró su **tercer máximo histórico consecutivo, sumando ahora 998.700 personas, más del doble que dos años antes.**

Aragón

Aragón, junto con Cataluña y el País Vasco, son las tres autonomías que vieron decrecer su población económicamente activa. Esto significa que una parte de la gente que pierde su empleo no busca uno nuevo sino que se retira del mercado de trabajo. De esa forma, **el número de parados se incrementa en menor medida que la cantidad de empleos perdidos.**

En el caso particular **aragonés**, la ocupación se contrajo 6,9% interanual (equivalente a un recorte de **42.500 puestos de trabajo**). Del grupo de personas que perdió su empleo, 1.600 se retiraron del mercado de trabajo (caída de 0,2%). Consecuentemente, el número de parados ascendió en 40.900 individuos (+91,5%).

Las **572.600 personas que trabajan en la actualidad en Aragón son tantas como las que lo hacían en junio de 2006.** Por su parte, los parados ascienden a 85.600 personas, 300 menos que en el trimestre previo, dato que constituye el máximo histórico.

Cataluña

Como se mencionó más arriba, **Cataluña** experimentó un descenso en su población económicamente activa, hecho que atenúa el aumento del número de parados. Aún así, la autonomía catalana es la única que por segundo trimestre consecutivo **más que duplicó su contingente de parados en términos interanuales.**

El recorte en la cantidad de ocupados fue el mayor de la historia. En los últimos 12 meses, **1 de cada 10 ocupados perdió su empleo.** La pérdida total fue de 360.100 puestos de trabajo (caída de 10,1%). De ese grupo, 51.100 decidió retirarse del mercado de trabajo (descenso de 1,3%).

Con todo, el número de personas que busca un empleo y no lo encuentra aumentó en 105,5%, hasta sumar **601.900 individuos** (309.000 más que un año antes).

Aunque **Cataluña** es ahora la única autonomía que cuenta con más de 3 millones de ocupados, junto con el **País Vasco** es la que más se ha involucionado. En efecto, las

3.189.600 personas ocupadas suman lo mismo que las que se contaban en la segunda mitad de 2004

País Vasco

De las tres autonomías que experimentaron el descenso de su población económicamente activa, **la comunidad vasca fue la que lo hizo en mayor medida**. Además, es la única en la que esto ocurrió por segundo trimestre consecutivo.

El número de puestos de trabajo observó una **contracción interanual de 69.200** (caída de 6,9%). El contingente de ocupados, de 936.300 personas, es similar al que había en septiembre de 2004.

Debido a que 18.500 personas que perdieron su empleo decidieron no buscar una nueva ocupación, el incremento interanual de parados fue de 50.700 personas (+85,5%). **Los 110.000 desempleados que residen en el País Vasco conforman el grupo más numeroso desde diciembre de 1999.**

Galicia

La dinámica laboral gallega fue similar a la del conjunto español aunque con movimientos más sobrios. **La pérdida de puestos de trabajo fue de 4,4%, la segunda menor después de la de Madrid**, lo que equivale al recorte de 53.400 ocupaciones.

Al mismo tiempo, **Galicia** fue por segundo trimestre consecutivo la autonomía entre las observadas que menos incrementó su contingente de parados. En esta oportunidad, la subida fue de "sólo" 56,2% (61.300 personas).

El mayor incremento en el número de parados que de puestos de trabajo perdidos se justifica porque 7.900 personas comenzaron a buscar trabajo sin conseguirlo (+0,6%).

Ahora trabajan en Galicia 1.147.400 personas, tantas como tres años antes. Por su parte, los desempleados suman 170.400 personas, el mayor número en cinco años. En este sentido, **la situación gallega es mejor que el resto de CC.AA.**

Comunidad de Madrid

La autonomía **madrileña** destacó por presentar **la menor destrucción de empleo**. El descenso interanual de ocupados fue de 3,9%, lo que equivalió a **118.600 personas**.

El mejor desempeño que está mostrando **Madrid** en este terreno tiene implicancias relevantes. Ahora cuenta con 2.942.200 ocupados, por lo que **por primera vez supera el número de ocupados de Andalucía**, convirtiéndose en la segunda autonomía en

cantidad de personas que trabajan. En igual sentido, si bien **Cataluña** permanece como la autonomía de mayor ocupación, la diferencia entre ambas es cada vez menor. Mientras hace un año el número de ocupados en **Madrid** equivalía al 86% de los ocupados en **Cataluña**, ahora esa proporción se elevó hasta 92%.

El crecimiento del colectivo de parados resultó menor a la media nacional. El mismo fue de 57,3%, que se corresponde con una subida de 168.800 personas. En todo caso, **los 463.300 desempleados que habitan en la actualidad en Madrid conforman el grupo más numeroso de toda la serie histórica.**

Coherentemente con las cifras anteriores, puede advertirse la marcada ralentización de la población activa, que aumentó en 50.200 personas (+1,5%), el menor aumento en 12 años.

Comunidad Valenciana

La **Comunidad Valenciana** volvió a mostrar una **fuerte destrucción de empleo**, superando incluso el retroceso del trimestre previo, que era el mayor de la serie histórica. En el segundo trimestre, la reducción interanual en el número de ocupados fue de 200.600 personas (caída de 9%).

El colectivo de ocupados se retrajo hasta 2.037.000, similar al que se contabilizaba en junio de 2005.

El **número de parados** aumentó en 255.500 personas en la comparación interanual (+87,1%), lo que constituyó el **mayor incremento histórico**. De hecho, nunca antes **Valencia** tuvo tantos parados como ahora. **Los 548.700 parados actuales triplican su número de junio de 2006.**

El único atenuante para los datos valencianos es que **esta autonomía fue la única donde el aumento de la población activa no sólo no se debilitó, sino que tuvo un ligero fortalecimiento** en comparación con el trimestre previo. Las personas que comenzaron a buscar empleo sin encontrarlo fueron 54.900 (+2,2%).

2.2. PROYECCIONES PARA LOS DOS PROXIMOS TRIMESTRES

España

Teniendo en cuenta que la última información disponible indica que **la economía sigue contrayéndose**, y considerando además que el mercado de trabajo responde con rezago a las fluctuaciones de la actividad económica, **es poco probable que de aquí al final de año se produzca un cambio de tendencia**. Lo máximo que cabe razonablemente esperar es una moderación de las tendencias vigentes.

La mayor incertidumbre radica en el comportamiento de la población económicamente activa. Si bien se preveía la continuidad de la gradual atenuación que venía exhibiendo, su brusca ralentización ocurrida en el segundo trimestre añade una dificultad a la tarea de predicción.

De acuerdo con lo anterior, entonces, el número de ocupados volvería a contraerse, por lo que en el cuarto trimestre se contarían **1.186.700 personas menos con empleo que un año antes (descenso interanual de 6%)**. Aunque significativo, sería el menor declive de todo 2009.

El total de **personas ocupadas bajaría hasta 18.670.100**, contingente que sería el más reducido desde marzo de 2005. Es decir que **en casi cinco años, la economía española no habría sido capaz de crear puestos de trabajo**.

La población económicamente activa podría alcanzar niveles levemente superiores a los actuales (prácticamente, 23,1 millones de personas), lo que en términos interanuales supondría un incremento de 0,1% (33.900 personas).

Todos los que inicien la búsqueda de empleo así como los que pierdan uno incrementarían el número de parados. **El incremento interanual sería de 1.220.600 personas (+38%)**. A pesar de su gran magnitud, se trataría del menor aumento en cinco trimestres.

El número total de parados alcanzaría a 4.429.000 individuos, cifra que marcaría un nuevo máximo.

Andalucía

Andalucía extendería su cadena de trimestres con reducciones interanuales en el empleo a siete. Es decir que **a final del año ya serían casi dos años seguidos en los que el empleo decrece en esta autonomía**.

La reducción prevista para diciembre es de 183.900 personas (descenso interanual de 6%), lo que también conlleva una moderación respecto de los tres trimestres anteriores.

Los 2.870.000 ocupados conformarían el contingente menos numeroso en cinco años.

La moderación prevista en el avance de la población económicamente activa (0,7% interanual, lo que equivale a 25.600 personas), permitiría contener el aumento del paro. Más aún, **la subida proyectada de 24,6% en la cantidad de parados (209.600 individuos) sería la menor del grupo de comunidades analizado**.

Aún así, **Andalucía** no podría evitar el lamentable hecho de contar, por primera vez en su historia, con **más de un millón de personas desocupadas (1.080.000 en diciembre)**.

Aragón

Aragón volvería a **disminuir su población económicamente activa**, lo que evitaría que el total de personas que pierdan empleo pasen a contabilizarse como desocupados.

En el cuarto trimestre, la disminución de la población activa sería de 7.900 personas en la comparación interanual (descenso de 1,2%).

Paralelamente perderían su puesto de trabajo 36.400 personas (caída de 6,1%), de los cuales un 22% se retirarían del mercado de trabajo.

Los 565.000 ocupados que albergaría **Aragón** en diciembre sumarían tantos como los que tenía en la primera mitad de 2005.

De acuerdo con lo antes señalado, **la cantidad de desempleados crecería en 28.500 personas en términos interanuales (+44,8%)**, para llegar a un total 92.000 individuos, nuevo máximo histórico.

Para cuantificar el impacto de la caída de la población activa, téngase en cuenta que **si la misma permaneciera igual** (es decir, si todos los que perdieran su empleo comenzaran a buscar una nueva ocupación), **el total de parados llegaría a 100.000, superando en 57% la cantidad del año previo.**

Cataluña

La caída de la ocupación y el incremento del paro previstos para **Cataluña** son proporcionalmente similares a los de la media nacional. La diferencia radica que **para la autonomía catalana se prevé una disminución interanual de 1,5% en la población económicamente activa**, lo que implica que 56.600 personas se retirarían del mercado laboral.

El recorte interanual de puestos de trabajo en diciembre sería de 212.100 (descenso de 6,2%). **Poco más de 1 de cada 4 de los mismos no intentaría buscar una nueva ocupación.**

El número de ocupados sería levemente inferior al del segundo trimestre, con un total de 3.187.000 personas.

El contingente de desempleados tendría en el cuarto trimestre su menor aumento porcentual en un año y medio, de 34,1%, lo que corresponde a 155.500 personas. De ese modo, a final de año se contarían 611.000 parados, lo que significaría alguna mejora respecto de los 622.000 de marzo de 2009.

Sin embargo, una vez más, es necesario advertir que si las 56.600 personas que se retirarían del mercado de trabajo no lo hicieran, los parados sumarían casi 668.000 individuos, cifra que conformaría un nuevo máximo.

País Vasco

El País Vasco experimentaría nuevos descensos en su población activa, por lo que en diciembre sería la única entre las autonomías estudiadas que encadenaría cuatro trimestres con tal situación.

Por otra parte, tal como viene sucediendo, la pérdida de puestos de trabajo sería proporcionalmente inferior a la media nacional. La caída interanual en el número de ocupados alcanzaría a 40.000 personas (descenso de 4,1%), de los cuales 16.200 preferirían retirarse del mercado de trabajo (caída de 1,5%). Es decir que **4 de cada 10 personas que pierdan su ocupación no buscarían un nuevo empleo**, proporción que es la más elevada entre las cuatro CC.AA. que presentarían una caída en su población económicamente activa.

Precisamente, la alta proporción de personas que no buscaría un nuevo trabajo es lo que hace que el número de desocupados crezca "sólo" 26,9%, el segundo menor incremento después del andaluz. Se añadirían al grupo de parados 23.800 personas.

El nivel de empleo cedería hasta 935.000 personas, similar al que existía a mediados de 2004. En el caso de los parados, el número previsto para diciembre, de 112.000 personas, será el máximo en diez años.

Galicia

La dinámica laboral gallega también evolucionaría de forma similar al conjunto nacional, con la salvedad de que se sumaría a las autonomías con decrementos en su población económicamente activa.

La pérdida interanual de puestos de trabajo sería en el cuarto trimestre de 63.300 (descenso de 5,3%). De las personas afectadas por tal recorte, 10.900 no buscarían una nueva ocupación (caída de 0,8%).

De ahí que el contingente de **desocupados** tendría un ascenso de 52.400 individuos (+40,6%).

Comunidad de Madrid

De modo similar a Galicia, en la Comunidad de Madrid podría acrecentarse la destrucción de empleo. Esto se explica porque el recorte de puestos de trabajo en

ambas autonomías se hizo más notorio con posterioridad a las demás CC.AA. En cualquier caso, tanto en **Madrid** como en **Galicia**, la caída de la ocupación será inferior al promedio nacional.

Específicamente, en diciembre venidero **se contarían en la Comunidad de Madrid 159.800 ocupados menos que un año antes** (reducción de 5,2%). Los 2.897.000 ocupados previstos para ese momento suponen tantos como los que se contabilizaban cuatro años antes.

La **población activa quedaría casi estancada**, con una subida interanual de sólo 6.100 personas (+0,2%). Todos ellos pasarían a considerarse desocupados, junto con aquellos que perdieron su trabajo. De este modo, el grupo de personas sin empleo ganaría 165.900 nuevos miembros (+48%, el mayor aumento entre las comunidades consideradas).

Por primera vez, **Madrid superaría el medio millón de desempleados**, alcanzando un total de 511.000 personas sin ocupación.

Comunidad Valenciana

La **Comunidad Valenciana** presentaría en el cuarto trimestre **el mayor recorte interanual en el número de ocupados y el segundo incremento más pronunciado en la cantidad de desempleados**. La atenuante sería que también su población activa sería la que mostraría el mayor aumento.

En términos concretos, la cantidad de personas **ocupadas** bajaría en 161.300 (caída de 7,4%), las cuales pasarían en su totalidad a contarse como parados conjuntamente con las 21.200 personas (+0,8%) que iniciarían la búsqueda de empleo sin conseguirlo. Por lo tanto, la cantidad de parados se expandiría en 182.400 individuos (+47,8%).

Los 2.027.000 ocupados que residirían en la autonomía valenciana en el cuarto trimestre **sumarían tantos como los que se contaban en la primera mitad de 2005**. En cambio, los 564.000 parados que se proyectan para ese mismo momento constituyen una cifra sin antecedentes en esta autonomía.

3. Tasa de desempleo total

3.1. DATOS DEL SEGUNDO TRIMESTRE DE 2009

España

La tasa de desempleo del segundo trimestre fue **17,9%, la más elevada desde el final de 1997**. Su incremento interanual, de 7,5 puntos porcentuales (p.p.), fue el séptimo consecutivo.

A pesar del carácter claramente negativo de estos datos, lo cierto es que **resultan mejores de los previstos**. El motivo, como se apuntó más arriba, fue la súbita ralentización de la población activa. En efecto, **de haberse incrementado la población activa en la medida promedio en que lo hizo entre 2002 y 2008, la proporción de desocupados habría ascendido hasta 19,3%**.

Por cuarto trimestre consecutivo, las siete comunidades analizadas incrementaron sus respectivas tasas de desocupación.

Andalucía

Con el incremento del segundo trimestre, **Andalucía completó ocho trimestres consecutivos (dos años) elevando su proporción de personas sin empleo**. Dicha proporción alcanzó a 25,4% (9,1 p.p. por encima que un año atrás), manteniéndose como la más elevada entre las autonomías estudiadas.

En esta fase ascendente, la tasa de paro aumentó desde 12% en junio de 2007, hasta el actual 25,4%, dato que constituye el más elevado para **Andalucía** desde marzo de 1999.

Aragón

En **Aragón**, la tasa de desempleo fue de 13%, incrementándose 6,2 p.p., en comparación con el segundo trimestre del año pasado.

Esa proporción de parados es la más significativa para la comunidad aragonesa desde marzo de 1996. No obstante, es **la tercera menor de nuestro grupo de CC.AA.** y permanece debajo del promedio español.

Cataluña

Por segundo trimestre consecutivo, la tasa de desempleo en **Cataluña** experimentó un incremento interanual mayor que el promedio español. También por segundo trimestre consecutivo, **la proporción de parados más que se duplicó en términos interanuales**. En efecto, esta tasa trepó hasta 15,9%, superando en 8,3 p.p. el dato de junio del año último. Desde septiembre de 1997 no se registraba una proporción de desocupados tan significativa como la actual.

País Vasco

La comunidad autónoma **vasca** se caracteriza por mostrar la menor serie de incrementos interanuales en la proporción de desempleados. Mientras que, como se apuntó más arriba, la tasa de paro del total español exhibe ya 7 incrementos

consecutivos, en el caso vasco ese encadenamiento se reduce a 4 trimestres. Además, todos los incrementos han sido de una magnitud menor que la media nacional.

Específicamente, **la tasa de paro del País Vasco se situó en 10,5%, la más reducida** entre las siete CC.AA. consideradas, y 4,9 p.p. mayor que un año atrás. Con todo, tal proporción es **la más pronunciada para esta autonomía desde marzo de 2004.**

Galicia

Por tercer trimestre consecutivo, **Galicia presentó el incremento menos significativo de la tasa de desempleo del grupo de siete autonomías estudiadas.** En el trimestre analizado, esta variable alcanzó a 12,9%, manteniéndose como la segunda más baja después de la del **País Vasco**. El incremento interanual fue de 4,6 p.p.

El menor incremento relativo que viene mostrando la proporción de parados en **Galicia** hace que esta autonomía sea la que menos ha involucionado en este terreno, **ya que la actual tasa de desempleo es la más elevada de los últimos 5 años,** mientras que, por ejemplo, **España** exhibe su mayor proporción de parados en más de una década.

Comunidad de Madrid

Al igual que en los trimestres previos, la tasa de desocupación de la **Comunidad de Madrid** aumentó más moderadamente que el promedio español. En esta oportunidad, el incremento interanual fue de 4,8 p.p., en virtud del cual **la variable analizada se situó en 13,6%.**

En todo caso, dicho valor es **el más pronunciado desde marzo de 1998** e implica que la proporción de desempleados más que se duplicó en sólo dos años.

Comunidad Valenciana

Por segundo trimestre consecutivo, la **Comunidad Valenciana** tuvo el aumento de la tasa de desempleo **más marcado del grupo de autonomías consideradas.** Por segundo trimestre también, dicho incremento interanual fue de 9,6 p.p. De esa forma, ahora esta autonomía cuenta con un **21,2% de su población activa sin empleo, proporción que es la más elevada desde marzo de 1995.** En este sentido, la **Comunidad Valenciana** constituye el caso opuesto al gallego, pues entre las siete CC.AA. es la que muestra la **mayor involución.**

Desde el mínimo de 7,8% del segundo trimestre de 2006, cuando **Valencia** tenía una tasa de paro inferior a la media española, **esta variable casi se ha multiplicado por tres.** Ahora, junto con **Andalucía**, es la única autonomía con una tasa de desempleo superior al 20%, siempre dentro de las siete analizadas.

3.2. PROYECCIONES PARA LOS DOS PROXIMOS TRIMESTRES

España

De acuerdo con la previsión de una destrucción de puestos de trabajo algo menor y, principalmente, considerando un **estancamiento en la población económicamente activa**, la tasa de desempleo continuaría elevándose, aunque a un paso más lento.

El año finalizaría con un **19,2% de desocupados**. Dicho valor conlleva un incremento interanual de 5,3 p.p., que sería el más bajo del año a pesar de su importante magnitud.

La menor magnitud de los incrementos previstos es, en todo caso, un alivio menor puesto que a fin de año ya serían nueve los trimestres consecutivos con aumentos interanuales. Es decir que, el incremento del cuarto trimestre se produciría sobre un nivel de la tasa de desempleo que ya había tenido dos subidas (la de los cuartos trimestres de 2007 y 2008).

En otros términos, el incremento acumulado desde que la tasa de paro registró su primer aumento interanual, en diciembre de 2007, sería de 10,9 p.p. Nunca antes España tuvo un incremento semejante en su proporción de parados en un período igual.

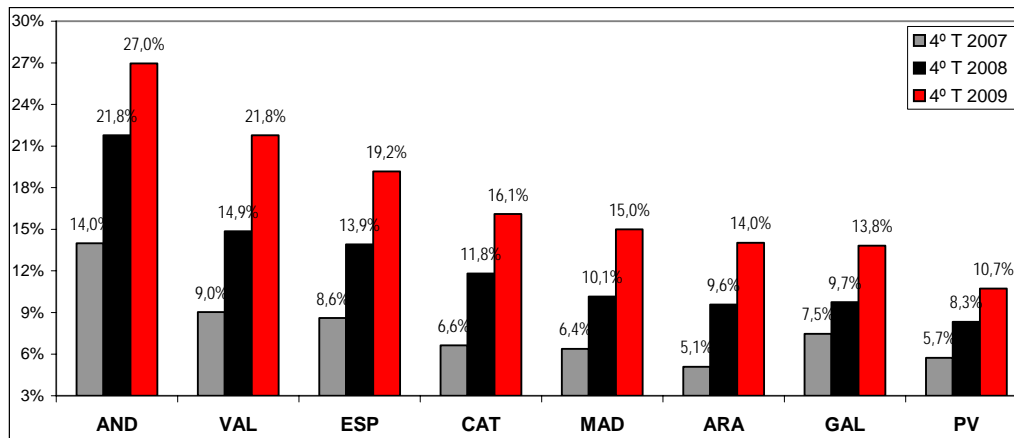
Andalucía

En diciembre, Andalucía completaría diez trimestres consecutivos con incrementos interanuales en la tasa de desempleo. De ellos, los últimos seis tendrían una magnitud de más de 5 p.p., algo sin precedentes.

La proporción de personas económicamente activas sin empleo sería a final de año de 27%, 5,2 p.p. más que un año antes y la más alta en doce años. El lado positivo sería

PROYECCION DE LA TASA DE PARO TOTAL POR CC.AA.

Datos para el 4º trimestre de 2007 a 2009



Fuente: IESE-Adecco en base a INE, EPA

que por primera vez desde 2003, **Andalucía** incrementaría su tasa de paro en menor medida que el conjunto de España.

Aragón

La tasa de desocupación de **Aragón** alcanzaría en el cuarto trimestre un valor de **14%**, con una subida interanual de 4,5 p.p. Así, la proporción de parados en esta autonomía exhibiría su mayor nivel en 15 años.

Cataluña

La tasa de desempleo en **Cataluña** se mantendría en la segunda mitad del año en torno a valores parecidos a los que presentó en la primera mitad. Concretamente, en el cuarto trimestre, la tasa de paro se establecería en **16,1%**. Su incremento interanual, de 4,3 p.p., sería el menor en cinco trimestres.

País Vasco

En cada uno de los dos trimestres proyectados, la **autonomía vasca** obtendría los aumentos interanuales en la tasa de desempleo menos significativos del conjunto de CC.AA. consideradas.

En diciembre próximo, la variable en cuestión sería **10,7%**, **manteniendo casi constantes los datos del primer semestre del año** y también su condición de menor tasa de paro del grupo de autonomías estudiado. El aumento interanual sería de 2,4 p.p., también el menor en cinco trimestres. En todo caso, sería la más elevada para el **País Vasco** en nueve años.

Galicia

La previsión para el cuarto trimestre es de **una tasa de desempleo de 13,8%**, que permanecería como la segunda más baja después de la vasca, aunque al mismo tiempo la más alta para **Galicia** desde marzo de 2000. El aumento en la comparación interanual sería de 4,1 p.p.

Comunidad de Madrid

El **15% de tasa de desempleo proyectado para la Comunidad de Madrid** para el cuarto trimestre sería el registro más marcado para esta autonomía desde **marzo de 1997**. El incremento interanual implícito en tal cifra es de 4,8 p.p.

Comunidad Valenciana

De concretarse nuestras proyecciones, la **Comunidad Valenciana** tendría en los dos próximos trimestres los mayores incrementos interanuales en su proporción de parados (a pesar de que se moderarían), lo mismo que ya ocurrió en los dos primeros trimestres del año.

A final de año, la tasa de desempleo ascendería a **21,8%**, 6,9 p.p. por encima de su valor de un año antes.

4. Empleo por edad y tasa de paro juvenil

(acompañar con el cuadro "Creación interanual de empleo, por grupo de edad y CC.AA.")

4.1. DATOS DEL SEGUNDO TRIMESTRE DE 2009

España

En **julio de 1976**, cuando **Adolfo Suárez** asumía la Presidencia del Gobierno, España contaba con **más de 2,5 millones de ocupados de menos de 25 años de edad**. En junio último, ese mismo grupo de edad contaba con **prácticamente la mitad de ocupados que en aquel entonces: 1.386.500**.

Aproximadamente la mitad de esa reducción puede explicarse por el fenómeno demográfico conocido como "envejecimiento de la población". Mientras que en 1976 vivían en España unos 5,9 millones de personas de entre 16 y 24 años de edad, ahora lo hacen poco más de 4,5 millones. La otra mitad se explica por la mayor tasa de paro de ese grupo de edad, que **en el segundo trimestre alcanzó a 38,1%** (14,3 p.p. por encima del valor observado un año antes y el dato más elevado en 13 años), cuando en aquel entonces esta variable era del 10%.

El trimestre analizado fue el 11º consecutivo con caídas en la cantidad de jóvenes ocupados. Para peor, la medida de los decrementos tiene a ampliarse. En efecto, los 442.300 empleos juveniles perdidos en los últimos doce meses suponen una caída de 24,2%. Es decir que **casi 1 de cada 4 jóvenes ocupados perdió su empleo en los últimos doce meses**. Nunca antes en España se había destruido empleo juvenil en una proporción semejante.

Los jóvenes ocupan apenas el 7,3% del total de puestos de trabajo (1 de cada 14 empleos), la menor proporción que enseñan las estadísticas. **Hace un año, esa proporción era del 9% y, hace cinco, llegaba a 10,4%**.

Al mismo tiempo, las personas de 25 y más años de edad perdieron 1.037.800 empleos (caída interanual de 5,6%). También por primera vez en la historia se eliminaron más de un millón de empleos adultos en sólo doce meses.

La ocupación de adultos se contrajo a 17.558.500 personas, nivel semejante al de la primera mitad de 2006.

En mayor o menor medida, las siete autonomías estudiadas recortaron el empleo en ambos grupos de edad.

Andalucía

En tanto los adultos perdieron 148.600 empleos en comparación con el segundo trimestre del año pasado (descenso de 5,2%), los menores de 25 años sufrieron el recorte de 100.500 plazas (caída de 28,8%).

Para los adultos se trata del mayor retroceso en 15 años, mientras que los jóvenes nunca antes habían padecido una destrucción de empleo tan profunda.

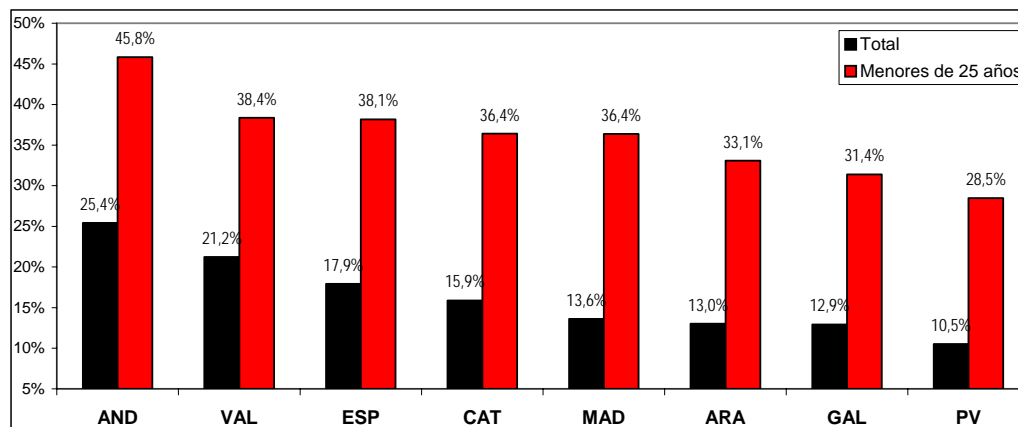
En Andalucía trabajan ahora 2.682.400 personas de 25 y más edad, lo mismo que a comienzos de 2006. Por su parte, la ocupación de jóvenes es de 248.900 personas, semejante a la que registraba hace 12 años.

A pesar de que la proporción de jóvenes en el total de ocupados disminuyó 2,5 p.p. (de 11% hace un año a 8,5% ahora), Andalucía continúa como la comunidad que más participación brinda a los menores de 25 años en el empleo.

La tasa de desempleo juvenil andaluza se ratificó como la más elevada, con 45,8% (la más alta desde finales de 1997), con un incremento interanual de 17,2 p.p.

TASA DE PARO TOTAL Y JUVENIL, POR CC.AA.

Datos del 2º trimestre de 2009



Fuente: IESE-Adecco en base a INE, EPA

Aragón

Aragón se destacó por exhibir la destrucción proporcionalmente más significativa en lo que hace a empleos juveniles. El número de menores de 25 años ocupados descendió 29,7% interanual, equivalente a la pérdida de 15.300 plazas. De ahí que los 36.200 jóvenes que hoy trabajan en Aragón constituyan el grupo menos numeroso en al menos 40 años.

Sin embargo, la proporción de jóvenes desocupados se incrementó menos que el promedio nacional, 12 p.p., quedando establecida en 33,1%, nivel alcanzado por última vez hace 15 años.

Los **adultos** perdieron proporcionalmente menos puestos de trabajo que el promedio español. En efecto, los 27.200 ocupados menos con 25 y más años de edad significan 4,8% menos que hace un año.

Cataluña

La tasa de desempleo juvenil de Cataluña fue la que más se incrementó en los últimos doce meses, alcanzando en junio último a 36,4% (subida interanual de 19,7 p.p.). A pesar de haberse más que duplicado, permanece por debajo de la media del conjunto de España.

El brinco dado por esa variable tiene que ver con la **eliminación de 93.400 puestos de trabajo que estaban en manos de menores de 25 años**, lo que equivale a un retroceso interanual de 29,4%, el segundo más profundo detrás del aragonés.

Los 224.400 jóvenes que trabajan en Cataluña son tantos como los que hacían lo propio en diciembre de 1985.

La ocupación de adultos también sufrió, presentando la contracción más significativa de nuestro grupo de autonomías. La caída interanual fue de 8,3%, producto de la **pérdida de 266.700 puestos de trabajo**. Ahora, con 2.965.200 ocupados de 25 y más años de edad, Cataluña cuenta con tantos ocupados adultos como en septiembre de 2005.

Cataluña es la única autonomía entre las observadas que presenta una caída interanual en la ocupación mayor a la media nacional en los dos grupos de edad.

País Vasco

El País Vasco fue la comunidad entre las estudiadas en la que el **empleo juvenil sufrió el menor retroceso**. En parte eso obedece a que esta autonomía es la que proporcionalmente menos jóvenes ocupa (los menores de 25 años apenas dan cuenta del 5,6% de los ocupados).

El hecho es que, en comparación con el segundo trimestre del año pasado, **perdieron su ocupación 7.500 jóvenes** (caída de 12,6%, la menor de nuestro grupo de CC.AA.) y 61.700 adultos (retroceso de 6,5%). Es decir **que sólo 1 de cada 10 empleos eliminados en los últimos doce meses estaba ocupado por menores de 25 años**, cuando en el conjunto de España dicha proporción fue de casi 1 de cada 3.

Ratificando lo anterior, **el País Vasco presenta la menor tasa de desocupación juvenil, de 28,5%**, y el menor incremento interanual de la misma, de 8,3 p.p.

El País Vasco junto con Galicia, Valencia y Aragón, es una de las autonomías cuyo número total de menores de 25 años ocupados (52.000 individuos) es inferior al que tenía en 1976. Respecto de los adultos, la ocupación de 884.300 personas conlleva un nivel de ocupación igual al de hace cuatro años. En este terreno es el País Vasco la autonomía que exhibe el mayor retroceso.

Galicia

En un caso opuesto al catalán, Galicia es la única CC.AA. entre las observadas que registró un **descenso de la ocupación inferior al promedio nacional tanto entre jóvenes como entre adultos**.

Los menores de 25 años cedieron 18.100 plazas (descenso interanual de 19,8%), al tiempo que aquellos con 25 y más años de edad hicieron lo propio con 35.300 puestos de trabajo (caída de 3,2%).

También la tasa de desempleo juvenil aumentó en menor medida que el promedio español, 11,7 p.p., con lo que se ubicó en **31,4%**. **Aún así, se trata de la mayor proporción de jóvenes desocupados desde marzo de 1998**.

Los jóvenes ocupados suman 73.400 personas (el menor grupo en al menos 4 décadas), y los adultos se elevan a 1.074.000 (tantos como en diciembre de 2006).

Comunidad de Madrid

La evolución del empleo según grupos de edad en la autonomía **madrileña** tiene varios puntos singulares: **i) es la única autonomía en la que más de la mitad de los empleos perdidos en los últimos 12 meses estaban ocupados por jóvenes; ii) tuvo la menor caída en el empleo de adultos; iii) en ambos grupos de edad es la que menos retrocede su nivel de empleo**.

Concretamente, las variaciones interanuales del número de ocupados fueron de 52.600 para los de 25 y más años de edad (caída de 1,9%) y de 66.000 para los jóvenes (retroceso de 25,8%).

Los menores de 25 años con empleo suman 190.300, lo mismo que en septiembre de 1997. Por su parte, los 2.751.900 ocupados adultos implican un nivel de ocupación similar al de marzo de 2007.

Es interesante destacar que el hecho de que el empleo de adultos haya evolucionado mejor en **Madrid** que en el promedio de España en los últimos cinco trimestres va teniendo consecuencias en la distribución geográfica de los puestos de trabajo de ese grupo de edad. **La autonomía madrileña tiene ahora el 15,7% del total de personas de 25 y más años de edad con empleo, su máximo histórico, y seis décimas más que hace un año.** En cambio, **por primera vez en los últimos 20 años, Cataluña ocupa a menos del 17% de los adultos**, al haberse reducido su participación hasta 16,9% (caída interanual de 5 décimas).

En cuanto a la tasa de paro juvenil, la misma ascendió a **36,4%**, aún por debajo de la media nacional, pero **su nivel más alto desde diciembre de 1996** y con un incremento interanual de 15 p.p., el tercero más marcado detrás de **Andalucía y Cataluña.**

Comunidad Valenciana

La autonomía **valenciana** experimentó una contracción del empleo adulto más fuerte que la del promedio nacional y lo contrario en lo que hace a la ocupación juvenil. De hecho, sólo el 18% de los empleos perdidos en los últimos doce meses correspondía a gente de menos de 25 años, la proporción más favorable a ese grupo de edad después de la del **País Vasco.**

Los adultos perdieron un total de 164.800 empleos en términos interanuales (caída de 8,1%), con lo que pasaron a sumar un total de 1.869.500 personas, lo mismo que al final de 2005.

Los menores de 25 años dejaron 35.800 plazas (descenso de 17,6%), motivo por el cual los ocupados de dicho grupo de edad ascienden a 167.500 individuos. Como se señaló antes, **al menos en los últimos 40 años no se había registrado en la Comunidad Valenciana una ocupación de jóvenes tan baja.** Sin embargo, ellos aún representan el 8,2% del total de ocupados en la autonomía, la mayor porción después de la de **Andalucía.**

4.2. PROYECCIONES PARA LOS DOS PROXIMOS TRIMESTRES

España

La tasa de paro juvenil a final de año podría ascender a 42,1%. El incremento interanual, de 13 p.p., sería el menor del año. Sería la **mayor proporción de jóvenes sin empleo desde diciembre de 1994.**

La pérdida de empleo, que afectaría a ambos grupos de edad tanto en el conjunto de **España** como en todas las autonomías observadas, se ralentizaría levemente.

En diciembre, las personas de 25 y más años de edad experimentarían un declive interanual en su número de ocupados de 867.800 personas (caída de 4,8%). Simultáneamente, los jóvenes sufrirían el recorte de 318.900 plazas (descenso de 19,2%). En ambos casos **serían las menores reducciones de 2009**.

Las siete autonomías analizadas perderían puestos de trabajo en ambos grupos de edad y en todos los casos lo harían más velozmente en el caso de los jóvenes.

Andalucía

La proporción de jóvenes sin empleo aminoraría marcadamente su ritmo de incremento. Aún así, la subida interanual prevista, de 8,4 p.p. dejaría tal variable en **46,6% en el último trimestre del año**.

Precisamente, el empleo juvenil tendría su menor declive interanual en cinco trimestres, con un descenso de 46.700 plazas en diciembre venidero (caída de 15,5%). Por su parte, las personas de 25 y más años de edad perderían 137.200 puestos de trabajo (retroceso interanual de 5%).

Aragón

Los menores de 25 años observarían en el cuarto trimestre **una tasa de paro de 35,7%**, superando en 10,9 p.p. el registro de un año antes.

La continuidad en el aumento de la tasa de desempleo de ese grupo de edad tendría que ver con que **Aragón** volvería a presentar el mayor recorte de empleos juveniles. El mismo sería en el cuarto trimestre de 24,1%, equivalente a 10.800 empleos.

En cambio, la ocupación de adultos se retraería en menor medida que el promedio español, con un recorte interanual de 4,6% (25.600 empleos).

De las cifras anteriores surge que **3 de cada 10 de los empleos que se perderían en Aragón a lo largo de 2009 corresponderían a jóvenes**, la mayor proporción de nuestro grupo de CC.AA.

Cataluña

La proporción de jóvenes sin empleo podría moderar significativamente su ritmo de incremento, para volver a hacerlo por debajo que el promedio nacional. Para el cuarto trimestre prevemos que esta variable se sitúe en **37,2%**, 10,7 p.p. por encima del valor apuntado en diciembre de 2008.

Nótese, sin embargo, que en el último trimestre de 2007 Cataluña ostentaba la **menor tasa de desocupación juvenil, de 13,9%**, pero que en diciembre próximo podría tener la **tercera más elevada**, sólo superada por las de Andalucía y la Comunidad Valenciana.

Las variaciones interanuales en la ocupación de ambos grupos de edad serían muy similares a las del conjunto de **España**. En el caso de los adultos, la pérdida de puestos de trabajo sería de 5% (equivalente a 157.000 plazas). Por su parte, los menores de 25 años verían recortados los empleos a los que acceden en 19,1% (caída de 55.100 ocupaciones).

País Vasco

La autonomía vasca volvería a exhibir los **resultados más benignos** para con el empleo juvenil. Su tasa de desempleo de los menores de 25 años sería la de menor incremento interanual de nuestro grupo de CC.AA., con lo que se consolidaría como la más baja. En diciembre venidero, la misma se establecería en **28,4%** (aumento interanual de 6,1 p.p.).

Las reducciones interanuales del empleo serían las más bajas tanto para los adultos como para los jóvenes. En el primer caso, la pérdida ascendería a 36.600 puestos de trabajo (descenso de 4%), mientras que para los menores de 25 años la disminución sería de 3.400 plazas (caída de 5,7%). Una vez más, **los jóvenes de esta autonomía sólo perderían cerca de 1 de cada 10 del total de empleos que serían eliminados.**

Galicia

Galicia tendría en diciembre la misma tasa de desempleo juvenil que en junio pasado, **31,4%**. Sin embargo, en la comparación interanual, eso conllevaría un aumento de 7,6 p.p.

Ese grupo de edad tendría una reducción interanual en su número de ocupados de 6.800 personas en el cuarto trimestre (descenso de 8,3%), que resultaría simultáneo al recorte de 56.600 plazas ocupadas por adultos (caída de 5,1%). Es decir que **también en Galicia sólo 1 de cada 10 empleos perdidos corresponderían a menores de 25 años.**

Comunidad de Madrid

En el último trimestre del año, **Madrid** experimentaría el mayor incremento interanual en la tasa de paro juvenil de nuestro grupo de autonomías. Dicha proporción treparía hasta **36%**, cifra que excede en 13,5 p.p. el dato del cuarto trimestre de 2008.

No obstante, además del **País Vasco**, también la **Comunidad de Madrid** exhibiría reducciones interanuales en la ocupación de ambos grupos de edad de una magnitud inferior a la media nacional. Las personas de 25 y más años de edad, el descenso en el número de ocupados en el cuarto trimestre sería de 4% (lo que corresponde a 113.300 plazas), al tiempo que en el caso de los jóvenes la pérdida alcanzaría a 19% (que equivale a 46.500 empleos).

Comunidad Valenciana

De concretarse nuestras previsiones, al finalizar el año, la autonomía **valenciana** sumaría **14 trimestres seguidos (tres años y medio) con continuos aumentos interanuales en la tasa de desempleo de menores de 25 años**. Es algo que no ocurre en ninguna otra CC.AA.

En efecto, en diciembre próximo estaría sin empleo el **38,6%** de los jóvenes económicamente activos, 8,8 p.p. más que un año antes.

Sin embargo, la destrucción de empleo juvenil se moderaría significativamente, por lo que en el cuarto trimestre la pérdida interanual de puestos de trabajo en manos de menores de 25 años sería de 22.500 (recorte de 11,6%).

En cambio, el retroceso en la ocupación de adultos sería proporcionalmente la más significativa. Las personas de 25 y más años de edad disminuirían su cantidad de ocupados en 138.800, lo que supone un declive de 7%.

5. Creación de empleo según tipo de jornada

(acompañar con el cuadro "Creación interanual de empleo, por tipo de jornada y CC.AA.")

5.1. DATOS DEL SEGUNDO TRIMESTRE DE 2009

España

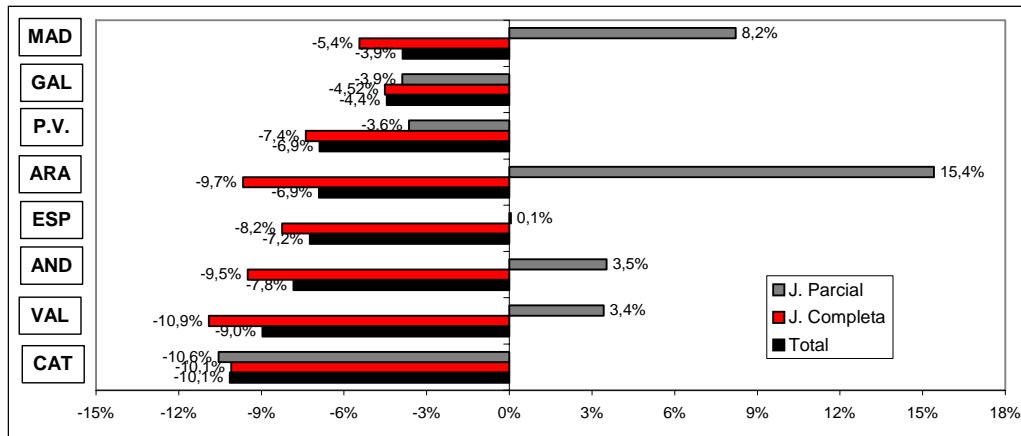
La totalidad de los puestos de trabajo perdidos en los últimos doce meses era de jornada completa. Incluso, los empleos de media jornada tuvieron un leve incremento.

En efecto, por un lado, se redujo en **1.481.500 el número de personas que trabajan a tiempo completo** (descenso de 8,2%). Por otro, la cantidad de quienes lo hacen a tiempo parcial tuvo en junio pasado un **incremento interanual de 1.400 personas** (0,1%).

Esa dicotomía ha permitido incrementar la participación de los empleos de jornada **reducida hasta 12,9% del total**, 9 décimas más que un año antes y la mayor proporción en cuatro años. Mientras las 16.494.400 personas que cumplen jornada completa constituyen el grupo menos numeroso en cuatro años, **los 2.540.600 que trabajan a tiempo parcial son el segundo registro más alto de que se tiene constancia en España**.

OCUPACION POR TIPO DE JORNADA

Datos del 2º trimestre de 2009 (variaciones interanuales)



Fuente: IESE-Adecco en base a INE, EPA

Si bien la mayor participación de empleos de tiempo parcial es indudablemente positiva porque atenúa la destrucción total de puestos de trabajo, también conlleva que el número de horas trabajadas (y por lo tanto, los ingresos salariales) caen en mayor medida que la cantidad de personas que trabajan. De hecho, eso ha sucedido en los últimos tres trimestres.

Por ejemplo, en junio último, la caída interanual en la ocupación, como se mencionó en la sección correspondiente de este trabajo, fue de 7,2%, pero el número de horas trabajadas cedió 7,7%.

Es previsible que el incremento en la participación de los empleos de tiempo parcial continúe, aunque eso no necesariamente implica que continúen creándose empleos de ese tipo de jornada (la mayor participación podría ser la consecuencia de que las plazas de media jornada disminuyen más lentamente que las de jornada completa). Para diciembre próximo preveemos que dicha participación alcance a 13,2%, que sería la mayor en cinco años.

Andalucía

Andalucía redujo su número de ocupados a tiempo completo en mayor proporción que el promedio nacional pero incorporó mano de obra de media jornada en mayor medida que aquella media. De hecho, junto con la de Madrid, es la única autonomía que lleva cinco trimestres consecutivos aumentando el número de ocupados a tiempo parcial.

En el segundo trimestre, el grupo de los que trabajan jornada completa se redujo en 263.400 personas en la comparación interanual (caída de 9,5%). Al mismo tiempo, el de aquellos que lo hacen a tiempo parcial tuvo un incremento interanual de 14.300 personas (+3,5%).

Los 2.512.000 individuos que trabajan a jornada completa, son tantos como los que se contaban en marzo de 2005. En cambio, **los 419.300 ocupados de jornada parcial constituyen el contingente más numeroso registrado hasta ahora.**

De este modo, la participación de los empleos de media jornada en la ocupación total se incrementó 1,6 p.p. respecto a junio de 2008, con lo que alcanzó a **14,3%** (1 de cada 7 empleos), la segunda marca más elevada de nuestro grupo de autonomías después de la de **Valencia**, y la más alta que registra **Andalucía**.

El avance de este tipo de jornada continuaría, aunque más suave, al preverse una ralentización en la destrucción de empleos de jornada completa. En diciembre, los puestos de trabajo de tiempo parcial significarían el **14,4% del total de empleos**, valor que en términos interanual conlleva un incremento de 1 p.p., que sería el más significativo de las siete autonomías consideradas.

Aragón

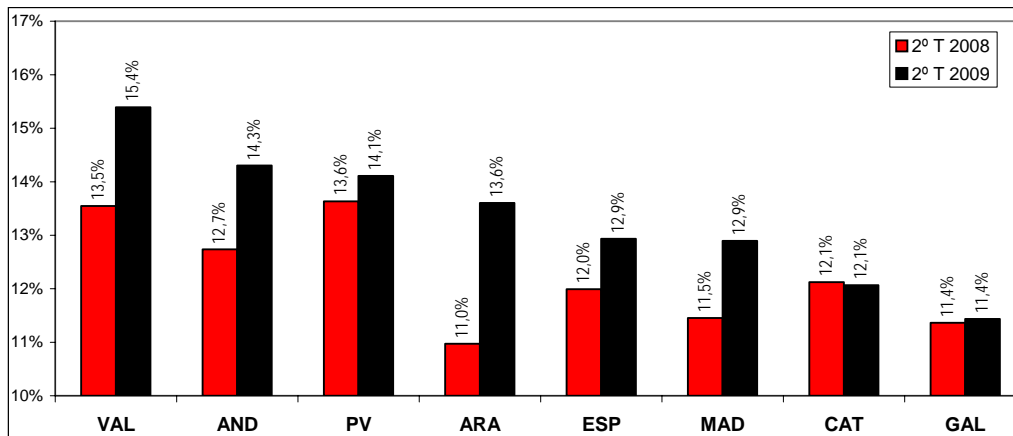
Aragón exhibió una caída en la ocupación de tiempo completo más profunda que la media española. No obstante, **estableció el máximo incremento en la contratación de personal a tiempo parcial.**

La contracción interanual en la cantidad de ocupados de jornada completa en la autonomía aragonesa fue en junio pasado de 52.900 empleos (caída de 9,7%). Al mismo tiempo, el número de los que trabajan a media jornada ascendió en 10.400 personas (+15,4%). Es decir que los empleos de jornada reducida permitieron **absorber a 1 de cada 5 personas que perdieron su ocupación de jornada completa.**

La marcada divergencia en la ocupación según la duración de la jornada condujo a que **Aragón** sea la autonomía, siempre entre las consideradas, que **más incrementó la participación de los de tiempo parcial.** El incremento interanual fue de de 2,6 p.p., en virtud del cual llegó a **13,6%**.

PROPORCIÓN DE OCUPADOS A TIEMPO PARCIAL EN EL EMPLEO TOTAL

Datos para el 2º trimestre de 2008 y 2009



Fuente: IESE-Adecco en base a INE, EPA

También en el caso aragonés es previsible una ralentización en el aumento de la participación de los empleos de tiempo parcial. Nuestras previsiones anticipan que en cuarto trimestre dicha proporción sea de 13,8%, lo que superaría en 8 décimas el registro del final de 2008.

Cataluña

Cataluña se diferenció del resto de autonomías estudiadas pues fue la **única que redujo el porcentaje de empleos de media jornada**. Tal fue la consecuencia de una destrucción de este tipo de empleos más intensa que la de los de tiempo completo.

El grupo de personas ocupadas a media jornada disminuyó en 45.400 individuos (descenso interanual de 10,6%, el más profundo de nuestro grupo de CC.AA. y el cuarto consecutivo), mientras que el de las que lo están a tiempo completo se contrajo en 314.700 personas (caída de 10,1%).

De una y otra variación surge una **disminución en la participación de los empleos de media jornada de 1 décima, variable que se colocó en 12,1%**, la segunda más reducida después de la de Galicia.

Ahora trabajan a jornada parcial en **Cataluña** 386.400 personas, el menor número en tres años, mientras que suman 2.804.700 los individuos que lo hacen a tiempo completo. Estos últimos ascienden a tantos como los que hacían lo propio a inicios de 2005.

La evolución del empleo en ambos tipos de jornada laboral correría de modo más o menos paralelo, lo que implica que la participación de los empleos de tiempo parcial no sufriría alteraciones significativas. Para el cuarto trimestre prevemos que dicha variable se ubique en 12,3%, 2 décimas por encima que un año antes.

País Vasco

El **País Vasco** experimentó el tercer descenso consecutivo en su número de personas ocupadas a tiempo parcial. Sin embargo, como la eliminación de empleos de jornada completa resultó más intensa, la participación de los primeros en el total se incrementó.

Específicamente, el número de empleos de tiempo completo se redujo en 64.200 (caída interanual de 7,4%) y los de jornada parcial disminuyeron en 5.000 (descenso de 3,6%).

De ese modo, estos últimos **pasaron a representar el 14,1% del total**, medio punto porcentual más que en el segundo trimestre del año pasado.

La involución del empleo a tiempo completo del **País Vasco** es el más marcado de las siete autonomías estudiadas. En junio último trabajaban con esa jornada 804.200

personas en la comunidad **vasca**, cifra semejante a la que se registraba cinco años antes.

La proporción de empleos a tiempo parcial se mantendría sin cambios en diciembre venidero, con **14,1% del total de ocupados**. No obstante, en la comparación interanual, ese valor supone un aumento de 4 décimas.

Galicia

Galicia, junto con el País Vasco y Cataluña, conforma el **trío de autonomías que redujo el número de ocupados en ambas jornadas**. Las cuatro restantes sólo lo disminuyeron en tiempo completo, mientras que incrementaron la ocupación de tiempo parcial.

En el caso particular **gallego**, la pérdida interanual de puestos de trabajo alcanzó a 48.100 de jornada completa (descenso de 4,5%) y 5.300 de jornada parcial (caída de 3,9%). La proporción de éstos últimos respecto del total de empleos apenas varió, elevándose 1 décima respecto al año previo, **quedando en 11,4%**. De este modo, **Galicia se consolida como la autonomía con menor proporción de ocupados de tiempo parcial**.

De la misma manera que se indicó para el País Vasco, a final de año el porcentaje de empleos a tiempo parcial sería igual que en junio último. Aún así, en términos interanuales eso significaría un incremento de 4 décimas.

Comunidad de Madrid

Junto con Andalucía, Madrid se destaca por haber incorporado **mano de obra de tiempo parcial a lo largo de los últimos cinco trimestres**. En el segundo trimestre, esa contratación fue la segunda que más creció después de la de Aragón, dado que el número de quienes tienen un empleo de tiempo parcial aumentó en 28.800 personas (+8,2%).

Por su parte, los que trabajan a tiempo completo decrecieron en número en 147.400 (recorte de 5,4%).

Las 379.400 personas que ahora trabajan a tiempo parcial en la **Comunidad de Madrid** suman 20% más que hace tres años, lo que conlleva un incremento medio anual de 6%.

La participación de estos empleos sobre el total de la ocupación **alcanzó a 12,9%**, 1,4 p.p. más que un año antes y el mayor registro histórico para esta autonomía.

Si bien con más sosiego, esa tendencia al alza se prolongaría, permitiendo alcanzar una participación a final del presente año de 13,3%. Aunque por sólo una décima, lo significativo de esa previsión es que **colocaría a Madrid por encima de la media española, cosa que no ha sucedido en los últimos 40 años**.

Comunidad Valenciana

Por segundo trimestre consecutivo, la autonomía **valenciana** exhibió la **mayor contracción del número de ocupados a tiempo completo**. Su número se redujo en 211.000 personas (descenso de 10,9%). **Sólo 1 de cada 20 de ellos pudo recolocarse en un empleo de tiempo parcial**. Los ocupados en empleos con jornada de duración reducida crecieron en 10.400 (+3,4%).

Con esos movimientos, **Valencia** se consolidó como la **autonomía con mayor proporción de ocupados de jornada reducida, porcentaje que ascendió al 15,5%**, 1,8 p.p. más que en junio del año pasado.

Del mismo modo que en **Galicia, Aragón, Cataluña** y el **País Vasco**, en el cuarto trimestre **Valencia** presentaría variaciones interanuales negativas en el número de ocupados en los dos tipos de jornadas. Sin embargo, como la pérdida de empleo de jornada completa se proyecta más pronunciada, la proporción de empleos de jornada parcial volvería a crecer en la comparación interanual. En diciembre, la misma sería **15,4%**, 8 décimas más que al final del año pasado, con lo que se mantendría como la CC.AA. que más participación da a estos empleos.

Anexo. Ocupación y tasa de desempleo según nacionalidad y máximo nivel de formación alcanzado

Datos para el segundo trimestre de 2009 para el total de España

Introducción

Como es sabido, cuando hablamos del mercado laboral español o del de cualquiera de sus comunidades autónomas, nos estamos refiriendo a cifras promedio que se estiman en base a una muestra determinada de hogares encuestados.

Esas cifras medias, entonces, incluyen una diversidad de situaciones que se pueden analizar cuando se desagregan los datos. Entre las varias dimensiones en que es posible desagregar la información estadística disponible, en este Anexo hemos seleccionado la **nacionalidad** y el **máximo nivel de formación** alcanzado.

En efecto, creemos que en tiempos de crisis es especialmente interesante conocer en qué medida afectan el empleo el contar con un mayor nivel de formación o el hecho de ser inmigrante.

Hemos considerado **cuatro categorías de formación**: **i)** hasta educación primaria completa (incluye analfabetos y aquellos que recibieron educación primaria incompleta); **ii)** educación secundaria y/o formación profesional incompleta; **iii)** educación secundaria y/o formación profesional completa; **iv)** educación universitaria, superior y doctorado, completa o no.

En el caso del análisis por **nacionalidad**, simplemente hemos considerado por un lado a los ciudadanos españoles y por otro a los extranjeros, grupo en el que se integraron aquellos con doble ciudadanía (española y otra, que en casi todos los casos corresponde a personas de origen latinoamericano).

Ocupados

a) Datos totales

Desde el punto de vista del nivel educativo alcanzado, el grupo de ocupados más numeroso, con un **35,1%** del total de ocupados en **España**, es el de aquellos con **educación universitaria** (6.656.800 personas). En el otro extremo, con **13,9%** del total se ubica el grupo de aquellos con no más de **educación primaria** (2.638.600 personas). Los dos restantes grupos exhiben una participación similar, de prácticamente el **25%** del total de ocupados (alrededor de 5 millones de personas).

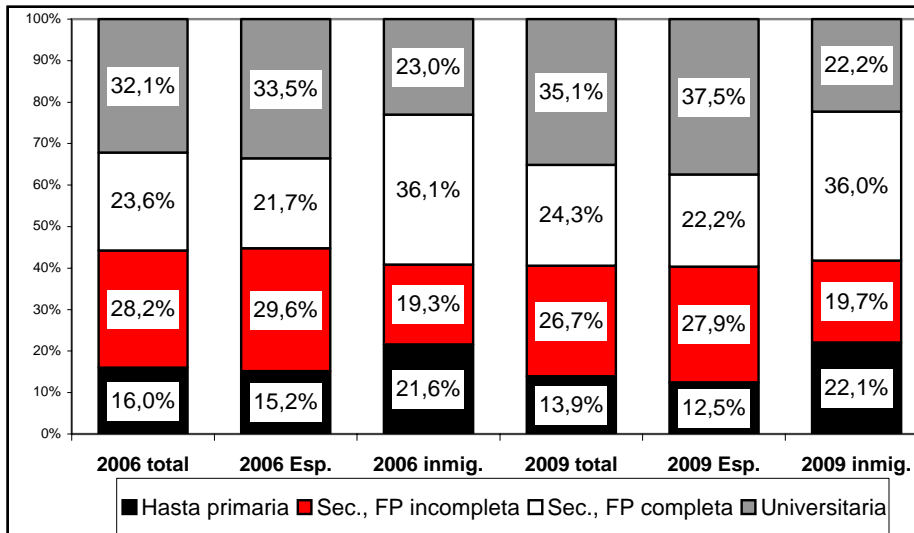
Cuando se comparan esos datos con los del segundo trimestre del año pasado se observa que **se perdieron empleos en todos los niveles de educación**. Sin embargo, cuanto más elevado el nivel educativo, menor resultó proporcionalmente la pérdida.

En efecto, el descenso interanual en el número de ocupados para el grupo de personas con **educación universitaria** fue de **2,6%** (equivalente a 177.300 individuos), mientras que la cantidad de personas con hasta educación primaria con empleo **se contrajo en 13%** (lo que corresponde a 394.300 personas).

No obstante, el grupo que mayor número de puestos de trabajo cedió fue el de quienes tienen de educación **secundaria incompleta**, cuya cantidad de ocupados fue recortada en 623.600 personas (caída interanual de 11%). Así, aunque este grupo sólo da cuenta de menos de 3 de cada 10 ocupados, dio origen a más de 4 de cada diez personas que perdieron su empleo.

Más ampliamente, **7 de cada 10 personas que perdieron su empleo en los últimos doce meses tienen como máximo un nivel educativo de educación secundaria incompleta**. Si se coincide en el hecho de que el mayor nivel de formación va asociado a una mayor productividad del trabajo, esto estaría confirmando que la crisis, en última instancia, está solucionando de manera brutal el gran problema desatendido durante años de una productividad laboral declinante.

COMPOSICION DE LOS OCUPADOS SEGÚN NACIONALIDAD Y MAXIMO NIVEL DE FORMACION ALCANZADO
Datos para el 2º trimestre de 2006 y 2009



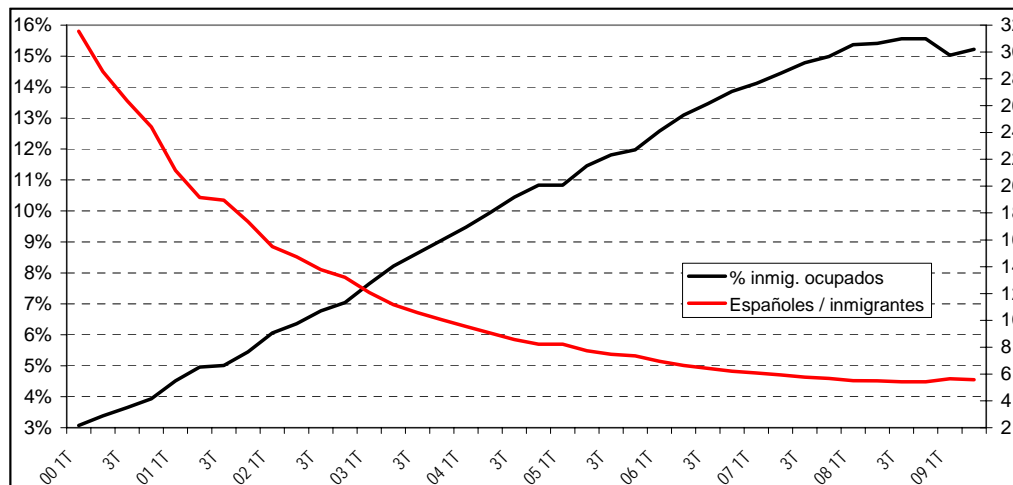
Fuente_ IESE-Adcco en base a INE, EPA

b) Datos por nacionalidad

Por segundo trimestre consecutivo, el porcentaje de extranjeros en el total de ocupados se redujo. Tal fue la consecuencia de que el número de inmigrantes ocupados está cayendo más rápidamente que el de españoles en tal situación.

El porcentaje de puestos de trabajo ocupados por inmigrantes creció incesantemente desde poco antes de 2000, pasando de 3,1% en marzo de ese año hasta un máximo de 15,6% en la segunda mitad de 2008. A partir de entonces, esa proporción

**% DE INMIGRANTES EN EL TOTAL DE OCUPADOS Y
CUÁNTOS ESPAÑOLES TRABAJAN POR CADA INMIGRANTE OCUPADO**
Datos trimestrales desde 2000



Fuente: IESE-Adecco en base a INE, EPA

disminuyó hasta el **15,2% actual** (2 décimas menos que un año antes). En junio pasado trabajaban en nuestro país 16.061.200 españoles y 2.883.800 extranjeros.

Otra forma de ver lo anterior es conocer la evolución del **número de españoles ocupados por cada inmigrante en tal condición**. En marzo de 2000, **por cada inmigrante trabajando había casi 32 españoles haciendo lo propio**. La llegada de extranjeros fue disminuyendo esa proporción (sólo insinuó una estabilización a comienzos de 2005, justo antes del inicio del proceso de regularización de inmigrantes en situación ilegal), que pasó a **10 a 1 a finales de 2003**, descendió a **7 a 1 a comienzos de 2006** y llegó a un **mínimo de 5,4 a 1 en el segundo semestre del año pasado**. Por primera vez en una década, la relación analizada se elevó en 2009, para ubicarse en el **vigente 5,6 a 1**.

Sin embargo, tanto la porción del total de empleo que ocupan los inmigrantes como su variación difieren significativamente según el nivel educativo.

En el caso de los ocupados con hasta **educación primaria**, los inmigrantes dan cuenta del **24,1% del total de ocupados** (casi 1 de cada 4), elevándose 2 p.p. respecto al año anterior. Es el **único nivel formativo en el cual la participación de los inmigrantes en el empleo se incrementó**.

La participación de extranjeros en el empleo es también más alta que el promedio para los que cuentan con **educación secundaria completa**, que llega al **22,6% del total**, aunque se redujo 6 décimas en la comparación interanual.

En los otros dos niveles formativos, la participación de inmigrantes es inferior a la media. En el caso de los que presentan **educación secundaria incompleta**, los extranjeros ocupan el **11,2% del total de puestos de trabajo**, con una reducción de apenas 1 décimas respecto al segundo trimestre de 2008. Finalmente, las personas que pertenecen al **grupo de mayor nivel educativo son los que más disminuyeron su**

participación, la cual cedió 7 décimas en la comparación interanual, hasta 9,6% del total de empleos de dicho nivel.

c) Variación en el número de ocupados según nacionalidad y nivel educativo

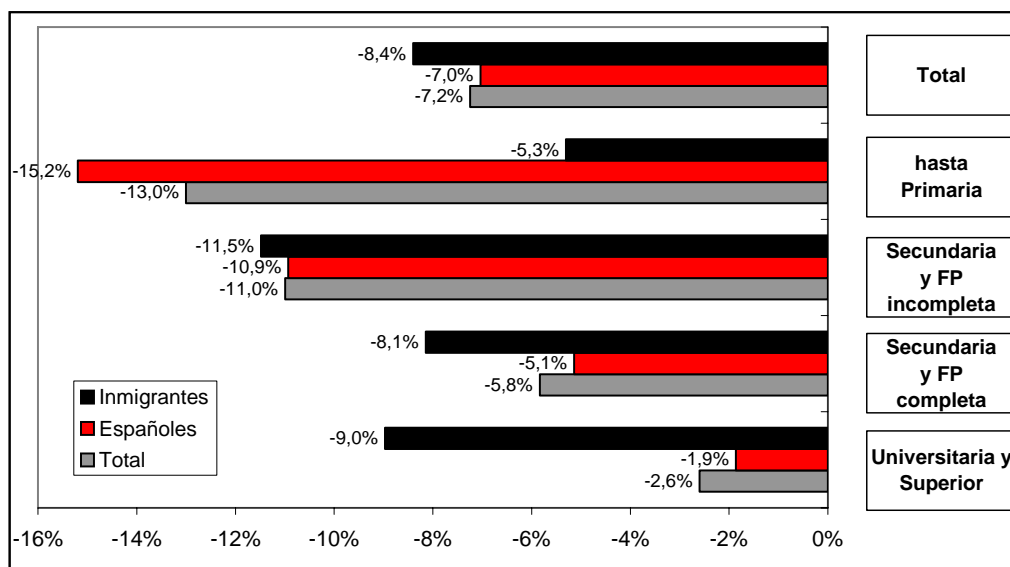
En los últimos 12 meses, la cantidad de empleos en manos de españoles se contrajo 7% (equivalente a 1.215.600 empleos), mientras que los inmigrantes ocupados disminuyeron 8,4% (264.500 personas). Al analizar la variación reciente del empleo de españoles y extranjeros según el nivel educativo de unos y otros se obtienen matices muy interesantes.

El caso de los españoles se asemeja a los datos totales arriba mencionados aunque con diferencias más marcadas para los diferentes niveles educativos. Aquellas personas con hasta educación primaria vieron reducirse el número de puestos de trabajo que ocupan un 15,2% (lo que corresponde a 358.600 personas). En el otro extremo, quienes cuentan con educación universitaria apenas vieron reducido su número de ocupados un 1,9% (114.100 empleos). En términos más gráficos, puede decirse que 3 de cada 20 individuos del grupo de personas con menor formación perdieron su empleo en los últimos doce meses, al mismo tiempo que aquellos con mayor nivel formativo perdieron sus ocupaciones en una proporción de 3 de cada 150. La pérdida de puestos de trabajo para las personas con menor nivel educativo fue casi 8 veces mayor que las de aquellos con educación universitaria.

En cambio, en el caso de los inmigrantes, la mayor pérdida de empleo se produjo en los niveles educativos superiores. El grupo de extranjeros ocupados con educación primaria o inferior tuvo un descenso de 5,3% (35.700 personas). Mientras que el 30% de los españoles que perdieron su empleo tenían hasta educación primaria, ese fue el

VARIACION INTERANUAL DEL NUMERO DE OCUPADOS, SEGÚN NACINOALIDAD Y MAXIMO NIVEL EDUCATIVO ALCANZADO

Datos para el total de España del 2º trimestre de 2009



Fuente: IESE-Adecco en base a INE, EPA

caso del 13% de los inmigrantes.

El número de inmigrantes ocupados con educación universitaria o superior presentó una disminución interanual de 9% (equivalente a 63.200 individuos). Esto es muy significativo puesto que, mientras los extranjeros representan el 10% del total de ocupados con educación superior, **dieron cuenta de más de un tercio de la caída en la ocupación de ese nivel de formación.**

La aparente contradicción con la teoría del comportamiento del empleo de inmigrantes no es tal. Las personas con menor nivel educativo no tienen familia en la cual apoyarse ni disponen muchas veces de la posibilidad de retornar a sus países de origen, en los que normalmente encontrarían condiciones de vida peores. Por lo tanto, **aceptan las condiciones laborales y salariales que se les presenten con tal de evitar quedar desocupados.** Por el contrario, los inmigrantes con elevada formación son típicamente **móviles**, trasladándose al país que ofrezca en cada momento las condiciones más atractivas. Es decir que, al menos en parte, la reducción del número de ocupados extranjeros con formación universitaria **es el resultado de una decisión voluntaria de marcharse.** En este sentido, estos datos muestran **un costo de la crisis que normalmente no se tiene en cuenta, que es la repulsión de capital humano que España había sido capaz de atraer.**

Tasa de paro

a) Datos totales

Tanto el nivel como la evolución de la tasa de desempleo también tienen un comportamiento marcadamente diferente según sea el nivel educativo máximo alcanzado.

La tasa de desempleo para el total de España, como se ha dicho más arriba, es de **17,9%, habiéndose incrementado 7,5 puntos porcentuales en la comparación interanual.** Quienes tienen una formación secundaria incompleta o menos sufren una tasa de desempleo mayor. Quienes alcanzaron una educación más alta, por el contrario, presentan una menor proporción de parados.

Los casos extremos son los de aquellos **con hasta educación primaria, con una tasa de paro de 25,9%**, y el grupo de personas con **educación universitaria, con 9,4%**. Otra forma de comparar estos datos es que, mientras **1 de cada 4 personas económicamente activas con educación primaria o inferior está desocupada**, esa es la situación de **menos de 1 de cada 10 activos con formación universitaria.**

No sólo la proporción de desempleados es mayor entre quienes cuentan con una menor formación, sino que el incremento también es de una magnitud más importante. En efecto, **la tasa de paro de las personas con hasta educación primaria tuvo un incremento interanual de 10 p.p., al mismo tiempo que la correspondiente a personas con formación universitaria aumentó 3,7 p.p.**

La desproporción en la tasa de desempleo según el nivel educativo se ha agudizado en los últimos años, lo que tenderá a hacer más regresiva la distribución del ingreso. Por ejemplo, en el segundo trimestre de 2006, la tasa de desocupación del grupo con menor formación era 1,7 veces mayor que la de quienes cuentan con ecuación universitaria (10,4% y 6%, respectivamente). Tanto ahora como también un año atrás, según los datos antes señalados, esa proporción es de 2,7 veces.

b) Datos por nacionalidad

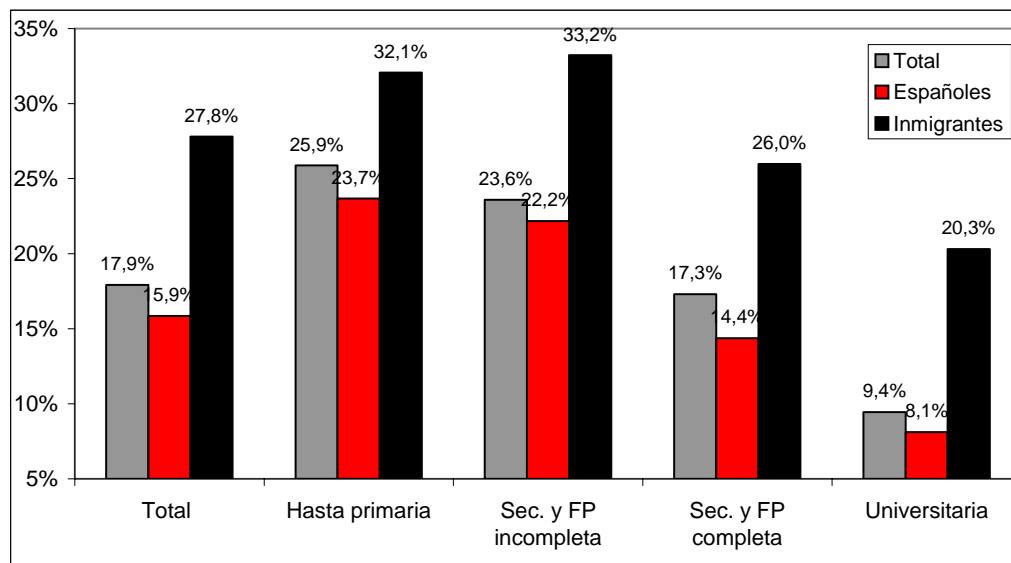
Los españoles enfrentan una tasa de desempleo de 15,9%. Para los extranjeros, en cambio, esa proporción alcanza a 27,8%.

Cuando se desagregan esos datos según el nivel educativo, hay tres rasgos que destacan: i) en todos los niveles educativos, los ciudadanos **españoles tienen una menor tasa de desocupación** que los residentes que proceden del exterior; ii) cuanto mayor el nivel educativo, peor es la situación relativa de los inmigrantes respecto de los españoles; iii) entre los españoles hay una disparidad mayor entre las tasa de desempleos correspondientes a los diferentes niveles educativos.

Para el contingente de ocupados con **educación primaria o inferior**, los inmigrantes exhiben una tasa de desempleo de **32,1% frente a 23,7%** de los españoles. Es decir, la proporción de parados inmigrantes es 1,3 veces mayor que la de los españoles. A medida que aumenta el nivel de formación, la disparidad se hace mayor, llegando al caso extremo de que, **para quienes cuentan con educación universitaria, la tasa de desempleo de extranjeros es 2,5 veces la de los españoles** (20,3% y 8,1%, respectivamente).

Que 1 de cada 5 extranjeros con educación universitaria esté si empleo es un dato muy

**TASA DE DESEMPLEO
SEGÚN NACIONALIDAD Y MÁXIMO NIVEL EDUCATIVO ALCANZADO**
Datos para el total de España del 2º trimestre de 2009



Fuente: IESE-Adecco en base a INE, EPA

negativo pues anticipa que la repulsión de capital humano antes referida continuará en los próximos trimestres. Nótese por otra parte que los únicos que presentan una tasa de desempleo inferior al promedio nacional son los **españoles con educación secundaria completa (14,4%)** y **españoles con formación universitaria o superior (8,1%)**. Todos los demás grupos de españoles e inmigrantes cuentan con más de 20% de desocupados.

Breve nota aclaratoria

El **Indicador Laboral de Comunidades Autónomas (ILCA)** pretende brindar una herramienta que permita conocer con precisión, claridad y sencillez el **estado general** en que se encuentra el mercado laboral de las diferentes CC.AA. La metodología uniforme utilizada permite la comparación de los resultados entre las distintas CC.AA., así como también con el promedio de toda España.

El **ILCA combina cuatro categorías diferentes**, cuyas puntuaciones, al ser sumadas, arrojan el resultado general. Ellas son:

i) **Ocupación**: tiene en cuenta dos variables. Una es la **distancia de cada CC.AA. respecto del objetivo de empleo comunitario** (tasa de empleo de 67% para 2005 y 70% para 2010). La segunda es la tasa de desempleo. Esta categoría tiene una **ponderación de 40%**.

ii) **Adaptabilidad**: se estima mediante **a) la proporción de empleados por tiempo determinado** dentro del total de empleados, **b) la proporción de desocupados de larga duración** dentro del total de personas desocupadas, **c) la proporción de desocupados que buscan su primer empleo** respecto del total de desempleados y **d) la proporción de ocupados a tiempo parcial**. Las cuatro variables se vinculan con el **objetivo comunitario de fomentar la movilidad de la mano de obra**. Cada una recibe una ponderación de 7,5%, lo que da un total de 30% a esta categoría.

iii) **Apertura**: cuantifica en qué medida el mercado laboral admite la participación de **mujeres y jóvenes**. En ambos casos se dispuso un peso de 10%, totalizando la categoría 20%.

iv) **Rendimiento**: incorpora la

productividad del trabajo desde dos ángulos diferentes. Por un lado, mide la evolución de la productividad por sí sola y, en segundo lugar, evalúa su desempeño en relación con las variaciones del salario real. Esta dimensión recibe una ponderación de 10%.

El **ILCA** se estima para **Andalucía, Aragón, Cataluña, País Vasco, Galicia** y las Comunidades **Valenciana** y de **Madrid**. En teoría, el valor del **ILCA** podría variar entre un valor nulo y 100 puntos. La evolución histórica señala que, en la práctica, su **rango de oscilación es más reducido**.

COMO INTERPRETAR LOS RESULTADOS DEL ILCA

Valor del ILCA	Calificación conceptual	Observación
Mayor a 90	Optimo	Las cuatro dimensiones del mercado laboral funcionan adecuadamente.
Entre 80 y 90	Muy bueno	Sin problemas preocupantes, aunque hay una dimensión que podría mejorar.
Entre 70 y 80	Bueno	Suele corresponder a una situación en la que una dimensión tiene problemas.
Entre 60 y 70	Regular	En general, hay una dimensión que funciona muy mal y otra regular.
Menor a 60	Malo	Hay problemas significativos por lo menos en dos dimensiones.

Fuente: elaboración propia

Glosario

Desocupado: persona de 16 años o más que no tiene ocupación y la busca activamente.

Desempleo de larga duración: es aquel que se prolonga durante doce meses o más.

Población económicamente activa: grupo de personas de 16 años o más que tienen una ocupación o la buscan activamente.

Tasa de desempleo: porcentaje de parados respecto a la población económicamente activa.

Tasa de desempleo femenino: porcentaje de mujeres desocupadas como proporción de las mujeres económicamente activas.

Tasa de desempleo juvenil: porcentaje de personas desocupadas, mayores de 15 y menores de 25 años, con relación a las personas económicamente activas del mismo grupo de edad.

Tasa de actividad o participación: relación entre la población económicamente activa y la población total.

Tasa de empleo: relación entre la población ocupada y la población total¹.

Tasa de Asalarización: relación entre el número de asalariados y el total de ocupados.

Tasa de Temporalidad: relación entre los asalariados con contrato temporal y el total de asalariados.

Productividad media del trabajo: producto interior bruto por persona ocupada².

Variación interanual: variación con relación al mismo período del año anterior.

¹ Puede haber algunas variaciones. Por ejemplo, la OECD sólo considera en el denominador la población mayor de 15 y menor de 65 años.

² Hay otras formas de estimarla; esta es la utilizada en nuestro informe por tratarse de la medida más general.