



Euroíndice Laboral IESE – Adecco (EIL)

**Estado de situación del mercado laboral europeo¹ al
primer trimestre de 2009**

Proyecciones para Septiembre 2009

Mayo de 2009

José Ramón Pin
Angela M^a Gallifa
Diego Barceló Larran

¹ En este informe, salvo indicación en contrario, toda mención al mercado laboral "europeo" o de la "Unión Europea" se refieren a los datos agregados de los siete países que componen la muestra seleccionada: Alemania, España, Francia, Italia, Polonia, Portugal y Reino Unido.

1. EIL – Euroíndice Laboral IESE-Adecco

1.1. Datos del primer trimestre

En el último trimestre del año pasado, el **Euroíndice Laboral IESE-Adecco (EIL)** había exhibido su mayor contracción hasta entonces. Sin embargo, en el primer trimestre del año, **el resultado fue aún más adverso, ahora con una caída interanual de 10,6%**. El EIL cayó hasta **66,5 puntos, quedando por segundo trimestre consecutivo en el área correspondiente a una situación regular** del mercado de trabajo. Además, se trata de la menor puntuación en seis años y medio.

Todos los componentes del indicador contribuyeron a su deterioro, en particular el de **Ocupación** debido al retroceso del empleo y al incremento de la tasa de paro total, femenino y juvenil. También se resintió la **productividad**, al caer la actividad económica más deprisa que el empleo, y se incrementaron los costes laborales por unidad de producción, al continuar incrementándose los salarios reales a pesar de la disminución de la productividad laboral. La contribución favorable del descenso de la proporción de desocupados de larga duración (aunque es el resultado del veloz incremento en el número de parados), así como el avance del empleo de tiempo parcial (originado en gran medida en aquellos que aceptan recortar su jornada y salario a cambio de no perder su empleo), pasó inadvertida frente al carácter tan negativo del resto de variables.

Con la sola excepción de **Polonia**, que logró una leve mejoría interanual de 0,2% en su EIL para llegar a 66,1 puntos, todos los demás países sufrieron declives importantes. Apenas **Reino Unido** y **Alemania**, con 73,5 y 73,1 puntos, respectivamente, fueron capaces de mantenerse dentro del rango de valores buenos a pesar de sus sensibles caídas (10,6% y 7,1% en cada caso).

Por segundo trimestre consecutivo, el **EIL español** **mostró el descenso interanual más acusado, de 13,1%**, que también es el peor resultado de su serie de datos. El indicador de nuestro país cayó hasta **63,5 unidades**, el segundo peor, sólo superado por el de **Italia**. Desde junio de 2004 el **EIL español** no mostraba una calificación tan desfavorable.

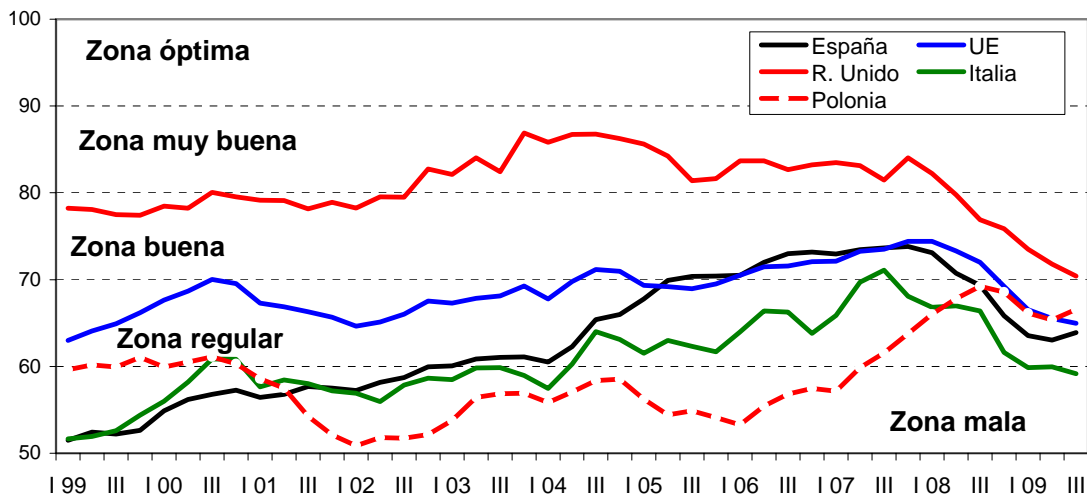
Italia pasó a ubicarse en solitario en la franja de valores correspondiente a un funcionamiento **malo** del mercado de trabajo, con **59,8 puntos** (caída interanual de 10,4%).

Los **EIL de Francia** y **Portugal** registraron los peores resultados de los diez años que comprende la serie histórica de nuestro indicador. En el caso galo, el mismo pasó a 65,2 puntos, tras descender 12% en comparación con la puntuación que obtuvo en el primer trimestre del año pasado. Para el indicador luso el retroceso fue de 11,4%, quedando establecido en 65,8 puntos.

Paradójicamente, a **pesar de que para el Reino Unido también se trata de su peor resultado histórico**, su EIL es el más elevado del conjunto de siete países analizados.

EIL: ESPAÑA, UE Y OTROS PAISES

Incluye datos proyectados hasta 3º trim. de 2009



(*) UE: se refiere al promedio ponderado de los siete países analizados.

Fuente: IESE-IRCO en base a INE, Eurostat y oficinas nacionales de estadística.

1.2. Proyecciones para septiembre próximo

El entorno macroeconómico global no permite anticipar una recuperación del mercado de trabajo en lo que queda del corriente año. Coherentemente con la perspectiva de continuidad de la recesión económica que atraviesa Europa y su influjo adverso sobre el terreno laboral, el EIL experimentará sendos recortes interanuales en los dos próximos trimestres. En particular, en el tercer trimestre, el indicador laboral ascendería a 65 puntos, lo que conlleva una variación interanual negativa de 9,8%. Nótese que se trata de una proyección relativamente optimista, por cuanto implica una cierta estabilización respecto de los resultados antes comentados del primer trimestre.

Por primera vez, los siete países analizados exhibirían simultáneamente un empeoramiento de sus respectivos mercados laborales, que es lo que significaría la previsión de un descenso en los EIL de cada uno de los países observados.

En el tercer trimestre correspondería a Italia el peor desempeño, con un declive interanual en su indicador laboral de 10,9%. De resultados de ello, el mismo cedería hasta 59,2 puntos, permaneciendo en soledad en el área de valores malos.

Por su parte, el EIL español atenuaría la magnitud de sus descensos, aunque ello no impediría que continuase como el segundo más bajo, sólo por encima del italiano. Concretamente, el indicador de nuestro país sumaría 63,9 puntos en septiembre, con un deterioro interanual de 7,8%. Téngase en cuenta, no obstante, que la moderación del declive obedecería a que las caídas interanuales previstas se producirían con relación a trimestres que de por sí ya mostraban un deterioro. En otras palabras, los dos próximos recortes conllevarían una desmejora respecto de trimestres que ya habían resultado negativos.

Alemania y Reino Unido, aunque por pocas décimas, **se mantendrían en el rango de valores buenos**. El país germano lograría en septiembre 71,7 puntos, reduciendo 8,7% la puntuación que tenía un año antes. Para **Reino Unido**, la calificación descendería hasta 70,4 (reducción interanual de 8,5%), valor que constituiría un nuevo mínimo histórico.

También **Francia**, con 64 puntos en el tercer trimestre, contabilizaría un nuevo mínimo histórico. Dicho valor supone un decremento de 9,6%.

Polonia y Portugal experimentarían los retrocesos interanuales menos pronunciados, de 3,9% y 4,2%, respectivamente. Lo significativo sería que, con 66,6 puntos, el EIL de Polonia se situaría por primera vez por encima de la media de la UE.

2. EMPLEO TOTAL Y DESEMPLEO

2.1. Datos del primer trimestre

El conjunto de siete países estudiados presentó una **destrucción neta de empleo por primera vez desde septiembre de 1994**. En efecto, en marzo último se contaban **2.138.000 ocupados menos que un año antes** (caída equivalente a 1,3%).

Al mismo tiempo, la cantidad de personas sin empleo mostró un incremento interanual de 3.001.000 personas (+23,5%). De ese modo, el **número de parados en el grupo de países observados trepó hasta 15.763.000 personas, su mayor número de los últimos cuatro años**.

Que el incremento en el contingente de parados haya sido superior a la pérdida de puestos de trabajo obedece a que 863.000 personas iniciaron la búsqueda de empleo sin conseguirlo (+0,5%), motivo por el cual también pasaron a computarse como desempleados.

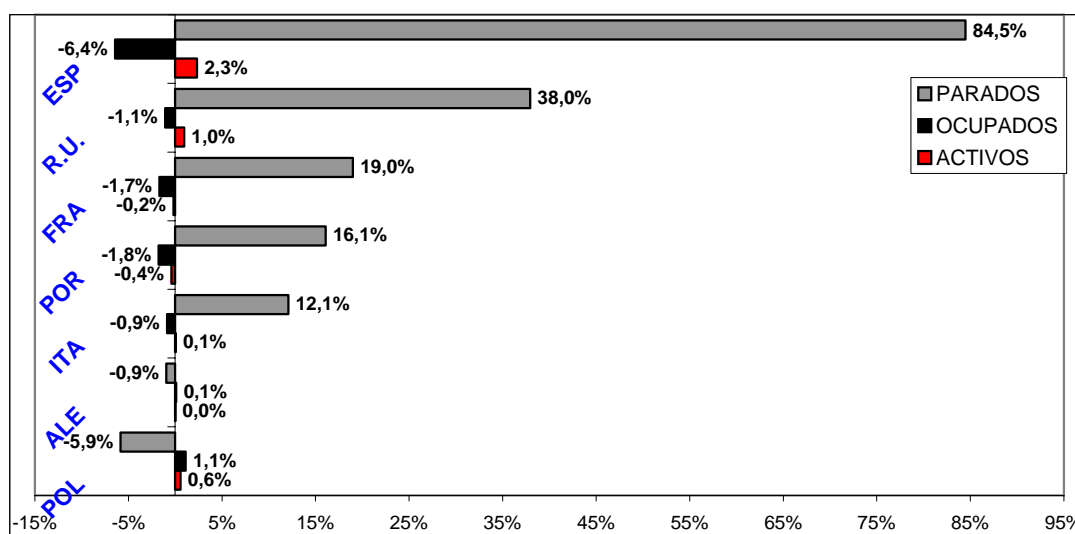
Los distintos países pueden dividirse en tres grupos según, según la dinámica que observaron sus respectivos mercados laborales.

España, Italia y Reino Unido imitaron el patrón general, con un incremento en el número de parados superior a la destrucción neta de puestos de trabajo debido al grupo de personas que comenzó a buscar empleo y no lo consiguió.

Por sexto trimestre consecutivo, España realizó la peor tarea en lo que hace a la variación del número de personas sin empleo. A lo largo de los últimos doce meses, **6 de cada 10 nuevos parados de la UE fueron residentes en España**. Con todo, eso significa una mejora relativa, ya que en los dos trimestres previos nuestro país había sido el responsable de la totalidad del aumento del paro en la UE. En términos

EMPLEO, PARO Y ACTIVIDAD

Variación interanual del número de ocupados, parados y activos; 1º trimestre de 2009



Fuente: IESE-IRCO en base a INE, Eurostat y oficinas nacionales de estadística.

concretos, la cantidad de desocupados en España avanzó en 1.837.000 personas (+84,5%), llevando el número total de parados a 4.011.000 individuos.

De estos tres países, España es el único que exhibe tres trimestres consecutivos con una reducción interanual en el número de ocupados. En el período que nos ocupa, la disminución interanual en el colectivo de ocupados en nuestro país fue de 1.312.000 (equivalente a 6,4%), que también fue por amplia diferencia el resultado menos favorable entre los países analizados.

Tanto Italia como Reino Unido experimentaron una retracción en el grupo de ocupados de cerca de 1%. Sin embargo, el colectivo de parados aumentó más en el caso británico (+38% frente a +12% en Italia), por el mayor incremento de la población económicamente activa. Así, dicho grupo aumentó en Reino Unido hasta comprender a 2,2 millones de personas, el mayor registro desde septiembre de 1996.

Alemania y Polonia constituyen un segundo caso, dado que ambos países, a pesar de las dificultades económicas, registraron una dinámica laboral óptima. Esto significa que la creación de puestos de trabajo resultó suficiente como para absorber todo el incremento de la población activa y, además, recortar el contingente de desempleados.

En Polonia, el número de personas con una ocupación aumentó en 174.000 personas respecto a marzo de 2008 (+1,1%), en tanto que en Alemania el incremento fue de 47.000 (+0,1%). La limitada ampliación de la población económicamente activa permitió que en Polonia el grupo de parados se contrajera en 80.000 individuos en la comparación interanual (caída de 5,9%). Por igual motivo, en el caso germano se registró un descenso de 32.000 personas en el colectivo de desocupados (declive de 0,9%).

Francia y Portugal constituyeron una tercera situación. Ambos países vieron disminuir sus respectivos números de ocupados. Sin embargo, no todos ellos pasaron a contabilizarse como desocupados pues **una parte se retiró del mercado de trabajo**. En otros términos, tanto **Francia** como **Portugal** reconocieron un descenso de la población económicamente activa que permitió que el grupo de personas desocupadas se incrementara en menor medida que la destrucción de empleos. Aún así, en el país galo el grupo de experimentó en el primer trimestre un aumento de 19% en comparación con el mismo período del año pasado (equivalente a 383.000 personas) al tiempo que en **Portugal** lo hizo en 16,1% (incremento de 69.000 personas). De hecho, **los 496.000 desocupados que residen ahora en Portugal conforman el grupo más numeroso de su historia**.

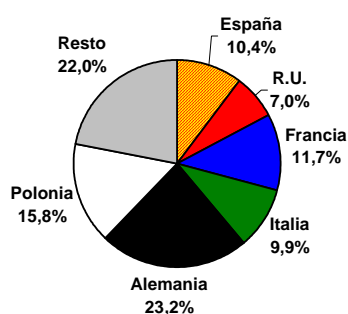
La diferente evolución del grupo de parados en cada país hace que, con el tiempo, vaya variando la composición de ese colectivo. Por ejemplo, **en marzo de 2005, residía en Alemania casi 1 de cada 4 parados de la UE-25**, al tiempo que **Polonia** daba cuenta de casi un 16%. En ese mismo momento, **nuestro país albergaba al 10% de los parados europeos**, en tanto que, por ejemplo, Reino Unido hacía lo propio con el 7%.

Cuatro años más tarde, la composición ha variado significativamente. **Ahora es España el que exhibe la porción más grande, con algo más de 1 de cada 5 parados de la UE-25**. También ha crecido la porción británica, ahora de 11,5%. Mientras **Francia e Italia** mantuvieron su participación en el paro total con pocos cambios, **Alemania y Polonia** la recortaron marcadamente, hasta 17,5% y 6,7%, respectivamente.

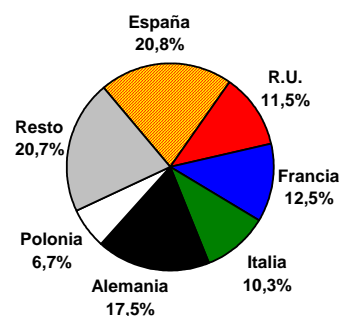
Otra forma de ver el deterioro del mercado laboral español en relación con nuestros vecinos europeos, es comparar qué porcentaje de la población y del total de desempleados europeos tiene cada uno. Por ejemplo, **en Alemania vive el 18% de la población en edad de trabajar (confirmada por aquellos con 15 años o más años de edad) de la UE-25**, lo que resulta similar a la proporción de parados de la UE-25 que reside en el país germano (el ya indicado 17,5%). **Reino Unido**, en cambio, es uno de los países que muestra una proporción de desocupados (11,5%) inferior a la que representa su población dentro del total comunitario (12,8%). **España es el ejemplo**

¿DÓNDE VIVIAN Y DÓNDE VIVEN LOS PARADOS DE LA UE-25?

En el primer trimestre de 2005



En el primer trimestre de 2009



Fuente: IESE-Adecco en base a Eurostat

opuesto, pues exhibe el 20,8% del total de parados cuando su población equivale al 10% de la UE-25.

2.2. Proyecciones para septiembre próximo

Los dos trimestres proyectados mostrarían una **agudización de la dinámica señalada para el primer trimestre**. Es decir que la destrucción de puestos sería mayor, del mismo modo que el incremento del paro también sería más acusado.

En septiembre venidero, el conjunto de siete países analizados sufriría una **pérdida interanual de 4.552.000 puestos de trabajo** (caída de 2,8%). El número total de ocupados pasaría a 156,8 millones, similar al que se registraba en la segunda mitad de 2006. De verificarse esta previsión, se encadenarían tres descensos interanuales consecutivos, algo que no ocurre desde septiembre de 1994.

Paralelamente, el **colectivo de parados aumentaría en 5.464.000 personas, con una subida interanual de 43,3%, la más grande en al menos 35 años**.

La dinámica laboral de los países observados sería más homogénea que en el primer trimestre, ya que todos ellos verían menguar sus respectivos colectivos de ocupados al mismo tiempo que se expandiría el grupo de personas sin empleo. La principal diferencia sería que **Francia e Italia exhibirían en el tercer trimestre un leve descenso de la población económicamente activa**.

Una vez más, **tanto en términos absolutos como porcentuales, el país con mayor destrucción de empleo sería España**, que en el tercer trimestre del año contaría con 1.474.400 ocupados menos que un año antes (descenso de 7,2%). **Los 18.872.000 ocupados que tendría entonces nuestro país serían tantos como los que había cuatro años antes**.

Nuestro país también encabezaría la expansión de la cantidad de desocupados, con un incremento de 2.021.500 personas (+77,8%). Así, **España superaría en septiembre los 4,6 millones de parados, algo sin precedentes en su historia**. Un ejemplo basta para comprender el significado dramático de esa cifra: **en septiembre, España tendría tantos parados como Francia e Italia juntas, en momentos en que esos dos países también están en crisis**.

Francia, Italia y Reino Unido presentarían un recorte interanual en el empleo en trono a 3% (la previsión para septiembre es de 2,7%, 3,1% y 2,9%, respectivamente), lo que en los dos primeros casos equivale a poco más de 700.000 ocupaciones y en el caso británico supone una pérdida de 867.000 plazas.

Del mismo modo, en tanto **Francia e Italia añadirían algo más de 600.000 personas al grupo de desempleados (+30,2% y 41,6%, respectivamente)**, **Reino Unido experimentarían un incremento del paro más marcado, con una subida de 877.000 personas (+45,6%)**.

Más moderada sería la pérdida de empleos en Alemania (caída interanual de 1%), Portugal (-1,4%) y Polonia (-1,7%). Sin embargo, excepto en el caso luso (mostraría el menor aumento interanual en el número de parados, de 19,9%), el incremento en el contingente de desempleados no diferiría mucho del de los países antes citados. En efecto, Alemania contaría con 30,7% más de parados que un año antes (equivalente a una adición de 922.000 personas), y Polonia sumaría un 27,9% más (315.000 individuos).

3. TASA DE PARO TOTAL

3.1. Datos del primer trimestre

La proporción de personas sin empleo en la UE mostró su segundo incremento interanual consecutivo, algo que no había sucedido en los cinco años previos. La misma alcanzó a 9,1% de la población activa, alzándose 1,7 puntos porcentuales en la comparación interanual. El valor alcanzado es el más elevado desde diciembre de 2005.

A pesar de la tendencia creciente que viene mostrando esta variable, Alemania y Polonia, del mismo modo que en el trimestre inmediato anterior, consiguieron reducciones interanuales en sus tasas de paro. En Polonia, esta proporción se redujo medio punto porcentual, estableciéndose en 7,6%, su mejor resultado para un primer trimestre desde 1991. Por su parte, Alemania logró una leve disminución interanual de una décima, gracias a la cual su tasa de desempleo total quedó en 7,8%. Considerando sólo los primeros trimestres, es el resultado más satisfactorio desde 2001.

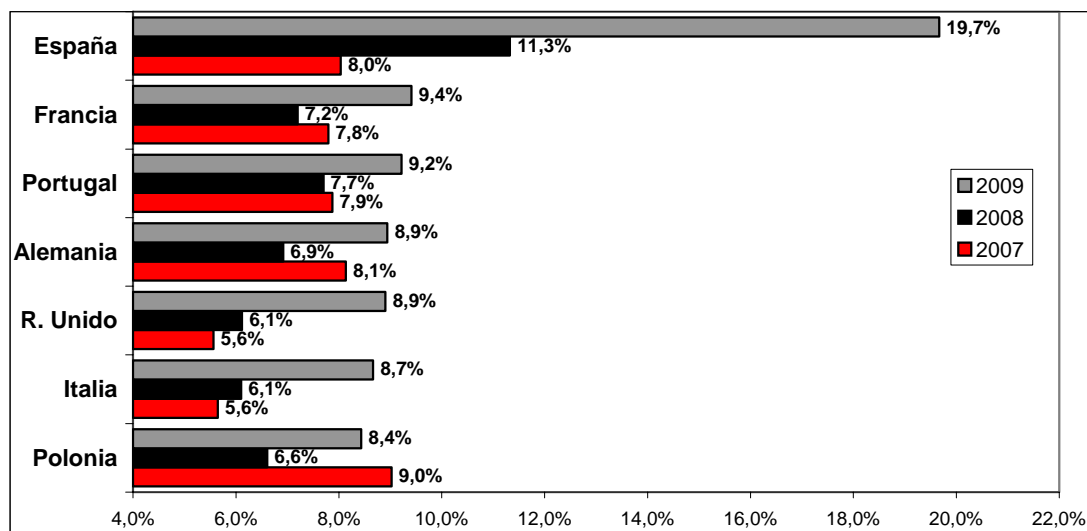
Francia, Italia, Portugal y Reino Unido presentaron una evolución casi paralela en esta variable, con incrementos interanuales de entre 1 y 2 puntos porcentuales. A pesar de que la subida mayor de este grupo correspondió al Reino Unido, con 1,9 p.p., este país aún ostenta la menor proporción de desocupados entre los siete países analizados, con 7,1%. No obstante, Reino Unido no registraba una tasa de desempleo tan elevada desde marzo de 1997. Los cuatro países mantuvieron sus tasas de paro por debajo de la media comunitaria.

Un caso aparte es el español, donde la variable analizada dio un brinco interanual de 7,7 puntos porcentuales, con el cual llegó hasta 17,4%. Desde diciembre de 1997 España no contaba con una proporción de desempleados tan elevada.

Para comprender la influencia negativa que está ejerciendo España en los datos de empleo del conjunto de la UE, téngase en cuenta que la tasa de desempleo promedio de los otros seis países considerados es de 7,8%, y tuvo un incremento interanual de 7 décimas. Es decir que el mal desempeño español en este terreno eleva la tasa de paro media de la UE en 1,3 p.p. y acelera su incremento en 1 p.p.

TASA DE DESEMPLEO TOTAL

Datos del 3º trimestre de cada año



Fuente: IESE-IRCO en base a INE, Eurostat y oficinas nacionales de estadística.

3.2. Proyecciones para septiembre próximo

En septiembre próximo los siete países estudiados presentarían subidas interanuales en sus respectivas tasas de desempleo. Excluyendo a España, la magnitud de los incrementos estaría comprendida en un rango de entre 1,5 puntos porcentuales (Portugal) y 2,8 p.p. (Reino Unido).

La tasa de paro media del grupo de siete países se alzaría hasta 10,4%, que sería la más elevada desde marzo de 1998. Su aumento interanual sería de 3,1 p.p.

Es decir que el incremento interanual de la tasa de desempleo promedio de los siete países tendría una magnitud superior al de la tasa de cada uno de los países antes mencionados debido a que nuevamente España experimentaría un aumento en esta variable desproporcionadamente alto.

En efecto, la tasa de desempleo española avanzaría 8,3 p.p. en términos interanuales, motivo por el cual en el tercer trimestre se establecería en 19,7%, valor que para nuestro país sería el más significativo desde junio de 1996.

De verificarse nuestras previsiones, Polonia pasaría a contar con la menor proporción de desempleados, que sería de 8,4% (subida interanual de 1,8 p.p.). Italia se ubicaría en segundo lugar, con 8,7% (incremento de 2,6 p.p.). Esto implica que por primera vez en siete años el Reino Unido dejaría de exhibir la menor tasa de desocupación de nuestro grupo de países.

Las proyecciones anticipan la continuidad de la rápida divergencia de España respecto de la UE-25 en el campo laboral. Mientras que durante 2006 la tasa de desempleo de nuestro país superó el promedio comunitario por unas pocas décimas, el diferencial se amplió hasta 6,5 p.p. a finales de 2008 y alcanzaría casi 10 p.p. en septiembre.

4. EMPLEO POR GRUPOS DE EDAD

4.1. Datos del primer trimestre

Por primera vez en al menos una década, **el grupo de países observado experimentó un descenso interanual en el número de ocupados tanto entre los adultos** (personas de 25 y más años de edad) como entre los **jóvenes** (personas de entre 16 y 25 años de edad).

La destrucción de empleo juvenil, que ya se había verificado en los dos trimestres previos, afectó a 973.000 personas (descenso interanual de 6,1%). Más novedoso fue la **pérdida de plazas de adultos, ya que no ocurría algo semejante desde 1994**. Para este grupo de edad, la caída en el número de ocupados fue de **1.165.000 personas** (descenso de 0,8%). De acuerdo con las cifras anteriores, **un 55% del total de puestos de trabajo perdidos a lo largo de los últimos doce meses estaban ocupados por personas de 25 y más años de edad**.

Aunque en diferentes proporciones, **en todos los países se redujo el contingente de jóvenes ocupados**. Más heterogénea fue la evolución del empleo adulto.

En **Alemania y Polonia**, la destrucción de puestos de trabajo en manos de jóvenes fue más que compensada por la contratación de adultos, dando como resultado en ambos casos un incremento en el total de ocupados. De los dos, el mayor contraste se produjo en **Polonia**, donde el número de menores de 25 años con empleo se redujo 1,4% interanual (equivalente a 20.000 empleos), al mismo tiempo que la ocupación de adultos crecía en igual porcentaje (lo que equivalió a la contratación de 193.000 individuos).

Los restantes países vieron descender el empleo en ambos grupos de edad. La diferencia entre ellos radicó en la proporción en que lo hicieron.

En **Reino Unido**, las **personas de 25 y más años de edad perdieron sólo 1 de cada 5 empleos totales destruidos**. La caída interanual de ocupados de ese grupo de edad fue de sólo 0,2% (63.000 empleos), menor incluso a la media comunitaria, cuando el contingente de jóvenes en tal situación se redujo en 6,1% (equivalente a 252.000 puestos de trabajo, proporcionalmente la tercera mayor caída después de las portuguesa y española).

En **Portugal e Italia** la proporción de empleos perdidos de cada grupo de edad fue muy similar al promedio de la UE, es decir, **prácticamente en mitades**. Sin embargo, los 43.000 empleos juveniles recortados en el país luso significaron un descenso interanual de 10%.

Por su parte, tanto **Francia como España recortaron proporcionalmente más empleo adulto que la media europea**. En el caso concreto español, **7 de cada 10 personas**

que perdieron su empleo en los últimos doce meses tenían 25 o más años de edad. Los empleos perdidos por este grupo de edad sumaron 921.000 (contracción de 5%, la mayor de nuestro grupo de países). Al mismo tiempo, **el número de jóvenes ocupados retrocedió en 391.000** (descenso de 21,1%, también el más pronunciado entre los países observados).

En otras palabras, **España** sufrió la mayor pérdida de empleo en ambos grupos de edad, tanto en términos absolutos como relativos. En ese sentido, **4 de cada 10 empleos jóvenes perdidos en la UE durante los últimos doce meses fueron recortados en España**. El mismo fue el caso en 8 de cada 10 ocupaciones de adultos.

Ahora España cuenta con **1.459.100 ocupados menores de 25 años**, el contingente más reducido de todo el período democrático.

4.2. Proyecciones para septiembre próximo

También desde el punto de vista de los grupos de edad, la evolución del empleo se haría más homogénea en los próximos dos trimestres: **todos los países recortarían sus respectivos contingentes de ocupados tanto entre los adultos como entre los jóvenes**.

Además, las proyecciones anticipan un efecto típico de las recesiones cuando se prolongan: en una primera etapa los afectados son los jóvenes, pero luego, cuando la economía está más débil, sufren más los adultos. **En el tercer trimestre, en todos los países el grueso de empleos perdidos corresponderá a personas de 25 y más años de edad**.

En el conjunto de siete países, **8 de cada 10 ocupaciones destruidas pertenecería a adultos**. La pérdida interanual total ascendería a 3.703.000 (caída de 2,6%), mientras que los jóvenes ocupados sumarían 849.000 menos que un año antes (descenso de 5,2%).

En septiembre próximo, por **sexto trimestre consecutivo, España presentaría la evolución del empleo más desfavorable**. Los menores de 25 años serían privados de 368.000 empleos (caída interanual de 19,2%), en tanto que el número de adultos ocupados disminuiría en 1.107.000 personas (retroceso de 6%). **Las cifras anteriores conllevan la previsión de que 3 de cada 4 empleos perdidos serían adultos**.

Una proporción algo mayor, de casi 9 de cada 10, mostrarían **Francia, Italia y Polonia**, y sólo un poco por debajo (8 de cada 10) **Alemania y Reino Unido**. La destrucción de puestos de trabajo sería más equilibrada en **Portugal**, donde los empleos de adultos serían el 57% del total de ocupaciones perdidas.

Reino Unido, Francia e Italia exhibirían descensos interanuales en la ocupación de individuos de 25 y más años de edad de cerca del 3%, lo que implica la destrucción de más de 600.000 puestos de trabajo en cada caso.

Portugal y Alemania presentarían los menores descensos en la ocupación de adultos, con pérdidas interanuales, respectivamente, de 0,9% (equivalente a 42.000 puestos de trabajo) y 1% (lo que conlleva el recorte de 350.000 empleos).

En lo referido al **empleo juvenil**, el **desempeño menos adverso correspondería a Polonia y Alemania**, en ambos casos con retrocesos interanuales de 1,5% (que corresponde en cada caso, a la pérdida de 23.000 y 67.000 plazas).

5. TASA DE DESEMPLEO POR GRUPOS DE EDAD

5.1. Datos del primer trimestre

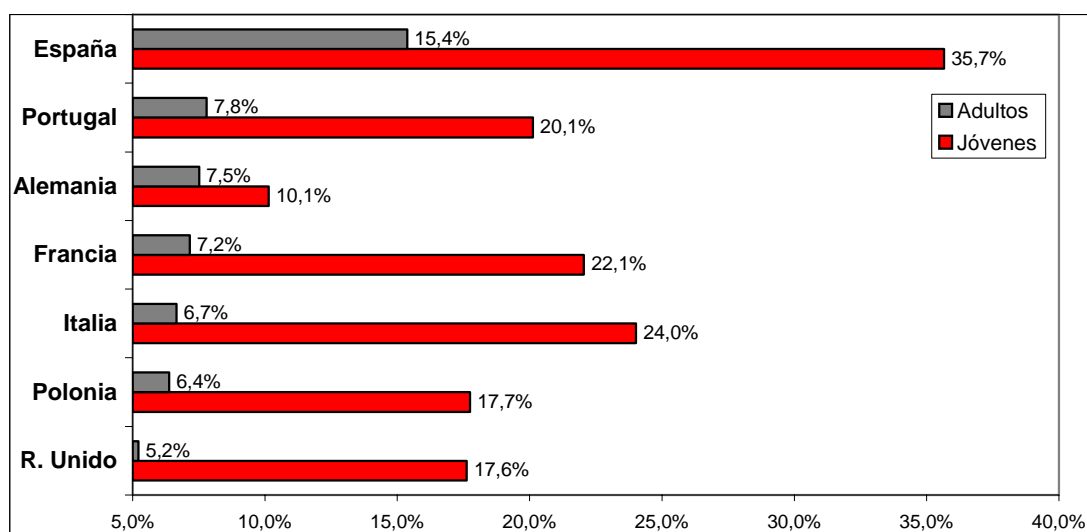
La tasa de paro media de menores de 25 años del grupo de siete países observados se ubicó en 19,2%, 3,7 p.p. más que un año antes. Es el valor más elevado desde **septiembre de 2005**. Al mismo tiempo, la proporción de adultos sin ocupación avanzó 1,5 p.p. en la comparación interanual, quedando en 7,9%. En este caso se trata del mayor resultado en tres años.

Desde la perspectiva de las tasa de desempleo por grupos de edad también se advierte claramente el mejor desempeño realizado por **Alemania y Polonia**, que **son los únicos dos países que alcanzaron reducciones interanuales en sus respectivas proporciones de jóvenes y adultos parados**. Los otros cinco países, por el contrario, sufrieron incrementos en ambas tasas, y en todos los casos, más pronunciados en la correspondiente a los menores de 25 años.

En el caso **germano**, la tasa de desempleo de los menores de 25 años se redujo 2 décimas, **hasta 10,1%**, **permaneciendo como la más reducida** de nuestro conjunto de países. Para los adultos la reducción fue de sólo 1 décima, de modo tal que su

TASAS DE DESEMPLEO POR GRUPOS DE EDAD

Datos del 1º trimestre de 2009



Fuente: IESE-IRCO en base a INE, Eurostat y oficinas nacionales de estadística.

proporción de parados cedió hasta 7,5%.

También en **Polonia** el descenso en la tasa de paro juvenil fue más marcado que el correspondiente a la de adultos, estableciéndose, respectivamente, en **17,7%** (caída de 1,2 p.p.) y **6,4%** (descenso de 4 décimas). Si, hasta junio de 2007, **Polonia** exhibía la mayor tasa de desempleo del grupo de edad de 25 y más años de edad, **ahora tiene la segunda menor, sólo mejorada por la del Reino Unido.**

Inversamente, este mismo enfoque también muestra la pésima evolución del mercado laboral español, cuyas tasas de paro tuvieron **un incremento casi 4 veces superior al del promedio europeo en el caso de los menores de 25 años, y casi 5 veces mayor al mismo en lo referido al desempleo de adultos.** Lógicamente, **España** ratificó que ambas proporciones de parados son las mayores de la UE, hecho que se verifica por quinto trimestre consecutivo.

Ahora, **España** cuenta con **35,7% de sus jóvenes económicamente activos en situación de paro**, lo que supone 14,4 p.p. más que un año antes. Por su parte, el grupo de edad de 25 y más años de edad presenta un **15,4% de desocupados** (casi 1 de cada 6), valor que conlleva un incremento interanual de 7,1 p.p.

El ejemplo británico pone de manifiesto **cómo la palabra "crisis" puede tener significados numéricamente tan disímiles.** Aunque el **Reino Unido** tuvo el mayor incremento interanual en su proporción de adultos desocupados después de **España** (+1,5 p.p.) , y a pesar también de que esa variable se sitúa ahora en su **mayor nivel de los últimos 11 años (5,2%), la misma permanece como la más reducida entre los países analizados.**

Del resto de países cabe mencionar a **Italia, Francia y Portugal**, pues muestran una tasa de paro de menores de 25 años superior al 20% (24%, 22,1% y 20,1%, respectivamente).

Italia también se destaca porque, además de **Reino Unido y Polonia**, es el único país que exhibe una tasa de desempleo de adultos inferior a 7% (6,7%).

5.2. Proyecciones para septiembre próximo

En el tercer trimestre, todos los países analizados experimentarían incrementos interanuales en ambas tasas de paro. Para el conjunto de ellos, **el desempleo en los menores de 25 años treparía hasta 21,5%**, elevándose 4,9 p.p. en comparación con septiembre de 2008. Es necesario remontarse hasta 1994 para encontrar una proporción de desempleo juvenil tan elevada, y hacer lo propio hasta 1993 para localizar una subida interanual de magnitud semejante.

En el caso de los **adultos**, la tasa de desempleo media del grupo de países observados se situaría en 9%, 2,9 p.p. por encima que un año antes.

Clasificando los diferentes países de acuerdo con la magnitud del incremento interanual que tendrían las dos tasas de desempleo en el tercer trimestre, puede advertirse que nuevamente los casos extremos serían representados por **España** por una parte, y **Alemania** y **Polonia** por la otra.

Nuestro país volvería a presentar los incrementos de las tasas de desempleo más voluminosos. La proporción de **menores de 25 años sin ocupación podría alcanzar a 39,1%**, con un incremento interanual de 14,9 p.p. El valor proyectado sería **el más alto para España desde junio de 1996.** En el caso de las personas de 25 y más años de edad, el porcentaje de parados avanzaría hasta **17,3%**, aumentando 7,6 p.p. con relación a septiembre de 2008. En este caso, **sería el resultado más elevado desde marzo de 1995.**

En cambio, tanto **Polonia** como el país germano incrementarían sus tasas de desempleo en menos de 2 p.p. Esto permitiría a **Alemania conservar la menor tasa de paro juvenil, con 12,2%** y a **Polonia** mantener la segunda menor proporción de parados adultos, detrás de **Reino Unido**, con 7,3%. Además, **Polonia** conseguiría mejorar la tasa de desempleo juvenil británica, pasando a ser la segunda más baja, con 17,6%. A pesar de su incremento relativamente bajo, el desempleo de adultos en **Alemania** sería el segundo más significativo de nuestros países, con 8,5%.

Italia y **Reino Unido** sufrirían un aumento interanual en las tasas de desocupación de ambos grupos de edad de entre 2 y 5 p.p. Aunque eso no impediría al país británico continuar exhibiendo la menor tasa de desempleo de adultos, con 6,4%, sí derivaría en un fuerte retroceso en lo que hace el paro juvenil. En efecto, **la proporción de parados de menos de 25 años treparía hasta 21,7%**, su registro más elevado al menos desde 1992. En **Italia**, la proporción de jóvenes sin trabajo sería de 22,8%, al tiempo que la correspondiente a individuos de 25 y más años de edad llegaría a 7,5%.

Portugal y **Francia** mostrarían un mejor desempeño en las tasas de paro de adultos (incremento interanual de menos de 2 p.p.) que en las de menores de 25 años (que en ambos países avanzarían en una proporción superior).

En el tercer trimestre, para el país luso las tasas de paro serían de 20,2% para los menores de 25 años y de 8,2% para los adultos. En el caso galo, las mismas serían, respectivamente, 23,6% y 7,9%.

ANEXO

PRODUCTIVIDAD LABORAL POR SECTORES DE ACTIVIDAD EN PAISES DE LA ZONA EURO

1. Introducción

La productividad es una variable económica fundamental pues de su evolución **depende en última instancia el nivel de vida** que pueda alcanzar una sociedad. El punto de partida de la ciencia económica es la escasez de los recursos. Precisamente, **la productividad es cuánto se produce por cada unidad de recurso utilizado**. Cuanto más elevada sea la productividad, es decir, cuanto mayor sea el fruto que se obtiene de cada unidad de recurso escaso, más próspera será una sociedad.

Según sea el factor de producción utilizado, podrá hablarse de productividad del trabajo, del capital o de la tierra. De todos modos, estrictamente hablando, es difícil aislar completamente la productividad de cada factor. El trabajo, por ejemplo, prácticamente nunca actúa sólo, sino que cuenta con el apoyo de maquinarias de todo tipo, de infraestructuras diversas, etc. Además, el trabajo, que de por sí aglutina multitud de conocimientos y habilidades diversas, requiere de una organización (la actividad gerencial), que también influirá en su rendimiento.

Una de las medidas más utilizadas para estimar la productividad del trabajo es **dividir el producto interior bruto (PIB) por el número de personas ocupadas**. La evolución del valor añadido por ocupado es crucial porque **su crecimiento, y sólo su crecimiento, es lo que hace posible el crecimiento sano y sostenible de los salarios reales y de los beneficios empresariales** de donde, a su vez, salen los recursos para la inversión que realimenta el círculo. No obstante, de acuerdo con lo comentado en el párrafo anterior, aunque hablemos de productividad "laboral", no estaremos analizando el aumento o la disminución de la pericia de los trabajadores, sino el rendimiento medio que surge de su actividad. Como se dijo antes, esa actividad es la del trabajo propiamente dicho, pero también incluye el concurso del capital (físico y humano).

En este Anexo hemos analizado la evolución de la **productividad laboral promedio entre 2000 y 2008 de los cuatro mayores países que comparten el euro (Alemania, Francia, Italia y España)**, junto con otros cuatro países (**Austria, Bélgica, Finlandia y Holanda**) que permiten completar un panorama casi completo de la situación de esta variable en la zona euro y muy representativo además de la UE en su conjunto.

Para enriquecer el análisis, hemos dividido la economía de cada país en **seis sectores fundamentales**, a saber: **i) Agricultura**, ganadería, caza, pesca y forestación; **ii) Industria y energía**; **iii) Construcción**; **iv) Comercio**, hostelería, transporte y comunicaciones; **v) Banca**, seguros, finanzas, alquileres, inmobiliarias y servicios a empresas y **vi) AA.PP.**, y servicios comunales, sociales y personales.

En todos los casos nos referiremos al **valor añadido bruto por persona ocupada expresada en miles de euros de 2008** (es decir que, para eliminar la distorsión que provoca la inflación, se han reexpresado todos los datos según el nivel de precios del año pasado)².

2. Productividad absoluta y su evolución

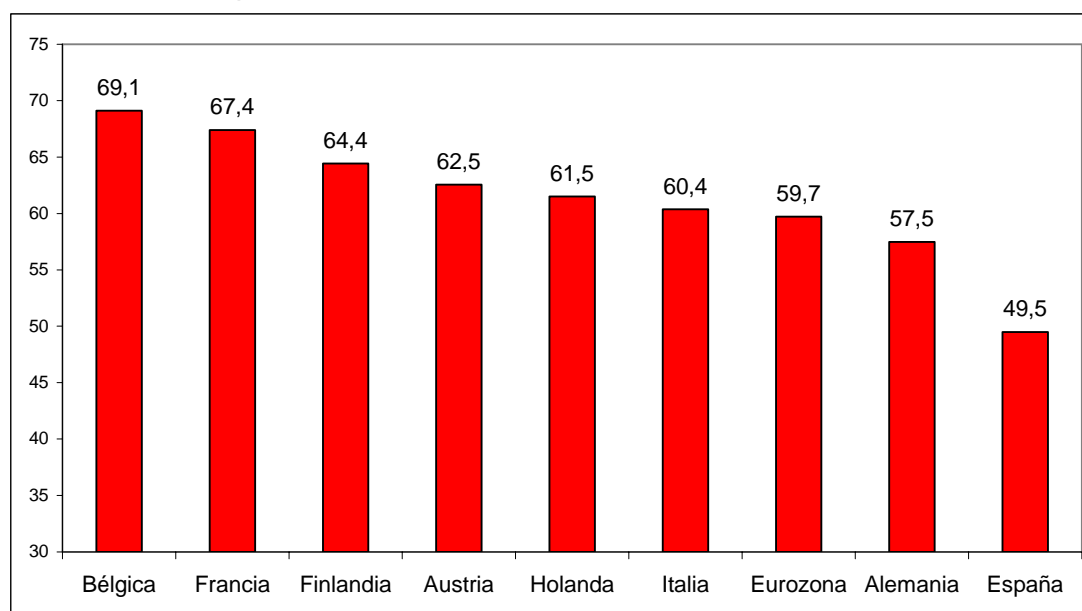
Cada trabajador de la Eurozona (por simplicidad, denominaremos así al grupo de ocho países analizados) añadió un valor de **59.700 euros durante 2008**. Ese valor ha permanecido, en términos reales (es decir, descontando la inflación), **casi sin cambios desde 2000**, cuando la productividad promedio del trabajo fue de 59.000 euros. Es decir que, en los últimos 8 años, esta variable tuvo un incremento de sólo 1,3%.

Cuando observamos los datos individuales de los distintos países se advierten importantes diferencias con relación al promedio. El país cuyo ocupado medio fue más productivo en 2008 fue **Bélgica, con 69.100 euros**. En el otro extremo se ubicó **España, con 49.500 euros por persona ocupada**. Por lo tanto, hay una diferencia de 40% en la productividad máxima y mínima por ocupado entre los países analizados.

Francia, Finlandia, Austria, Holanda e Italia, en ese orden, exhiben en todos los casos una **productividad media superior a los 60.000 euros anuales**. Por debajo de ellos está **Alemania, con 57.500 euros/año**.

PRODUCTIVIDAD POR PERSONA OCUPADA

Datos en miles de euros para 2008

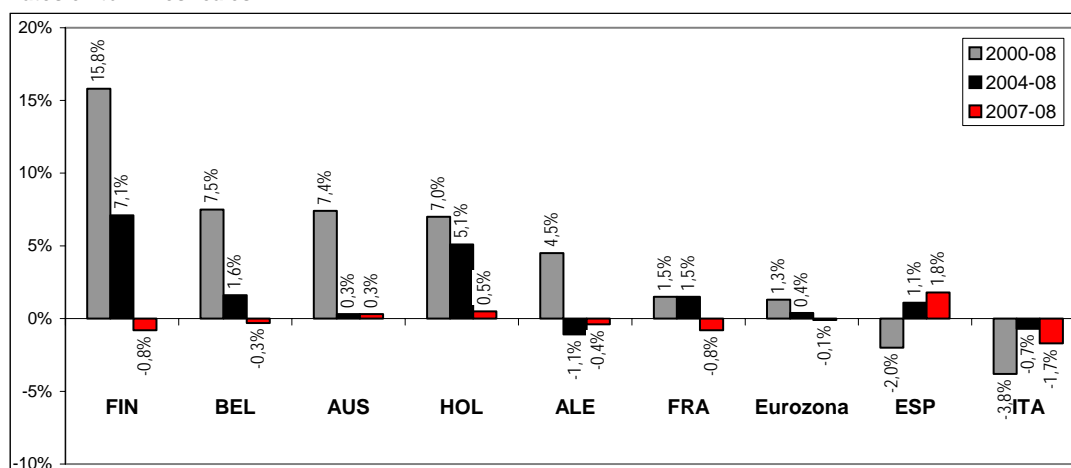


Fuente: IESE-Adecco en base a Eurostat

² Nota técnica: téngase en cuenta que, para obtener resultados más precisos, el valor agregado bruto de cada sector de actividad fue deflactado (es decir, fue convertido a precios constantes de 2008) con índices de precios propios de cada uno de ellos. Es decir que para cada país se utilizaron siete índices de precios (llamados deflatores de precios implícitos): uno para el PIB y uno para cada sector.

VARIACION DE LA PRODUCTIVIDAD LABORAL EN DIFERENTES PERIODOS

Datos en términos reales



Fuente: IESE-Adecco en base a Eurostat

Otra perspectiva se obtiene analizando la evolución de la productividad por persona ocupada. En efecto, dentro del crecimiento medio de 1,3% de esta variable entre 2000 y 2008, conviven los casos extremos de Finlandia, con una mejora de 15,8% (equivalente a casi 1,9% anual), y de Italia, con un retroceso de 3,8% en igual período.

Bélgica, Austria y Holanda muestran incrementos acumulados de entre 7% y 7,5% (lo que equivale a subidas anuales promedio de aproximadamente 0,9%). Alemania, con 4,5%, y Francia, con 1,5%, exhiben progresos limitados. Por su parte, en España, la productividad promedio de cada ocupado en 2008 era 2% inferior a la de 2000, cuando alcanzaba a 50.500 euros.

Italia y España, por tanto, presentan la evolución más desfavorable para esta variable, con el agravante para nuestro país de que, al contar con la menor productividad del grupo, se alejó más del promedio. En 2000, la productividad de cada persona ocupada en España resultaba 14,4% inferior a la media de la Eurozona. Ahora, la distancia se amplió a 17,1%. También se amplió la brecha en comparación con el país más productivo. Esa diferencia, tal como se dijo antes, es de 40% (con Bélgica), cuando en 2000 Francia, que resultaba el país con mayor productividad laboral, aventajaba a España en 31,5%.

Cuando nos limitamos a un período más reciente, la evolución de la productividad laboral media en España es comparativamente mejor. Para el período 2004-2008, mientras en la Eurozona la productividad creció 0,4%, en España lo hizo 1,1%. La tarea de nuestro país en ese caso supera la de Alemania, Italia (ambos experimentaron un descenso) y Austria, y no es muy diferente de la realizada por Francia (+1,5%) y Bélgica (+1,6%).

Si nos restringimos sólo al último año, el desempeño relativo de España es aún mejor, ya que exhibe un avance en la productividad media del trabajo de 1,8%, que contrasta con los descensos de Bélgica, Francia, Finlandia, Italia, Alemania y de la Eurozona en su conjunto.

Para comprender lo anterior es necesario adentrarse en lo ocurrido con la productividad en los diferentes sectores económicos.

3. Productividad absoluta en las principales ramas de actividad

En el conjunto de la Eurozona, las Finanzas son la rama de actividad que exhibe el mayor valor añadido por ocupado, con 124.100 euros, seguidas de lejos por los 63.600 euros/año de la Industria. La Agricultura, con 33.300 ocupado/año permaneció como el menos productivo.

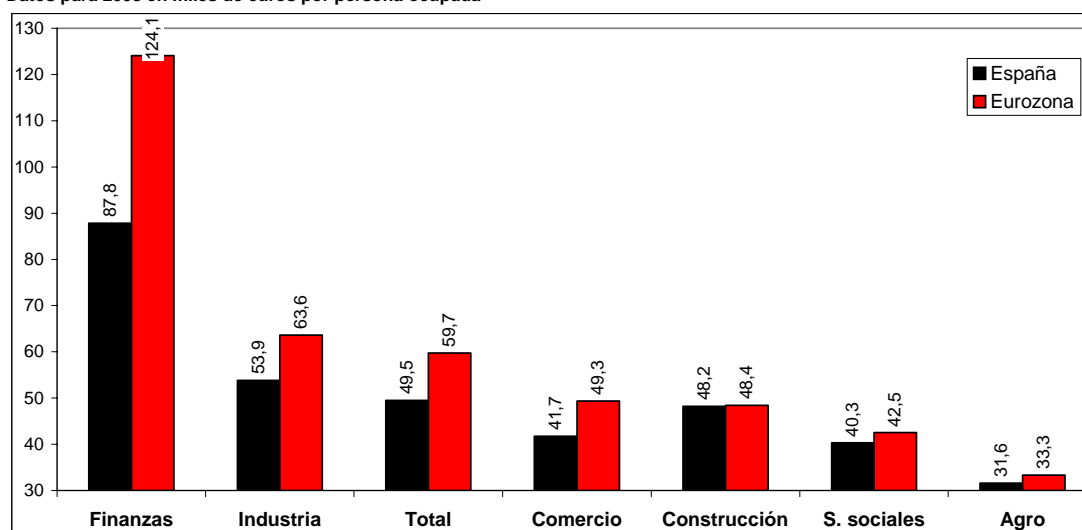
En los ocho países considerados, la de Finanzas es la rama con mayor valor añadido por persona. Francia, con 167.400 euros/año ostenta la productividad más elevada, seguida de Bélgica, con 152.300 euros/año. España es el país con menor productividad en esta rama, con 87.800 euros/año por cada ocupado, lo que equivale prácticamente a la mitad que la de Francia y un 30% menos que la media de la Eurozona para este sector.

En todos los países, la Industria es la segunda rama con mayor valor añadido por persona ocupada, siendo Francia la salvedad ya que en el país galo el segundo puesto corresponde a la Construcción. Holanda lidera, con 98.400 euros anuales, la productividad laboral industrial, superando los 90.800 euros/año de Finlandia. También en el sector industrial es España el país con menor valor añadido, con un total de 53.900 euros anuales por persona.

La Agricultura es en los ocho países analizados el sector de actividad que menos valor añade por cada uno de sus ocupados con la única excepción de Holanda, donde esa característica corresponde a los Servicios sociales y personales. Francia y Finlandia, con 44.400 y 38.300 euros, respectivamente encabezan el añadido de valor en la rama de actividad agrícola. Austria se ubica en el extremo opuesto, con un producto bruto de 21.200 euros anuales por cada persona ocupada en este sector.

PRODUCTIVIDAD LABORAL POR SECTORES DE ACTIVIDAD: ESPAÑA Y EUROZONA

Datos para 2008 en miles de euros por persona ocupada



Fuente: IESE-Adecco en base a Eurostat

Enfocándonos en nuestro país, se destaca el hecho de **que en tres sectores España tiene la menor productividad por ocupado**. Además del ya mencionado caso de las Finanzas, ellos son **Industria (53.900 euros/año) y Comercio y Hostelería (41.700 euros/año)**. La rama de actividad con mejor posición relativa es la de **Agricultura, con 31.600 euros al año por persona empleada, donde España supera a Bélgica, Alemania y Austria**.

Por otra parte, cada ocupado en nuestro país en la **Construcción**, añade anualmente un valor medio de **48.200 euros, lo que resulta suficiente para superar a sus pares de Italia y Alemania**. En cambio, los 40.300 euros anuales que en promedio agrega en España el trabajo de cada ocupado en los **Servicios sociales y personales** sólo resulta suficiente para superar los datos de **Holanda**.

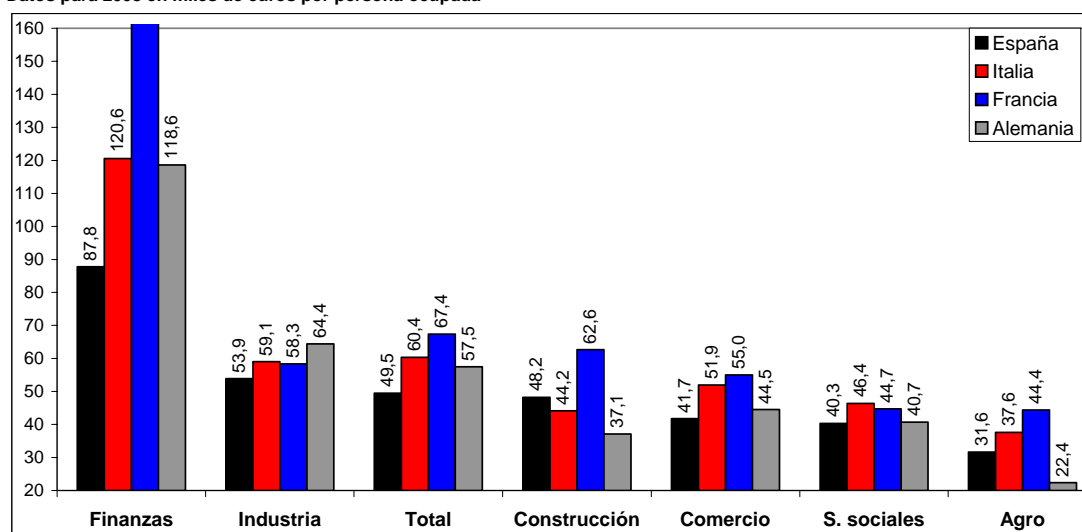
Si bien es **Bélgica** el país con una productividad laboral media más elevada, es **Francia** el país que lidera el mayor número de sectores en este campo. Concretamente, los sectores de **Finanzas, Construcción y Agro** del país gallo son los que exhiben el valor añadido por ocupado más significativo, con 167.400, 62.600 y 44.400 euros anuales, respectivamente.

4. Evolución de la productividad laboral en las principales ramas de actividad entre 2000 y 2008

En el conjunto de la Eurozona, entre 2000 y 2008, aumentaron su productividad por ocupado los sectores de **Industria (+16,5%), Agricultura (+8,3%) y Comercio y Hostelería (+1,6%)**. Los tres restantes la vieron retroceder: **Finanzas (-11,3%), Servicios sociales y personales (-6,7%) y Construcción (-3,1%)**.

De la misma manera, **Bélgica, Francia, Finlandia, Austria e Italia** también experimentaron un **decremento en la productividad laboral media de tres sectores** y

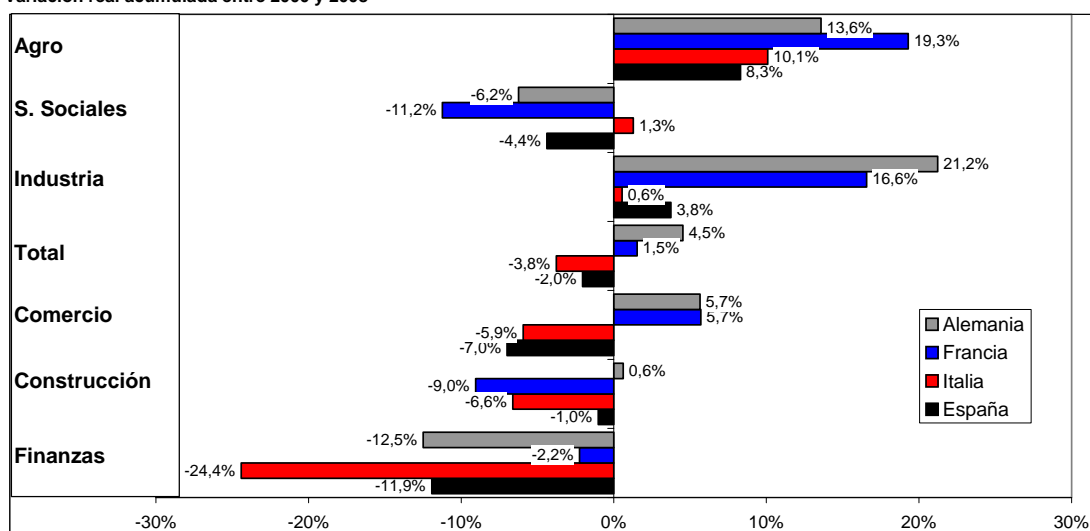
PRODUCTIVIDAD LABORAL POR SECTORES DE ACTIVIDAD: ESPAÑA, FRANCIA, ITALIA Y ALEMANIA
 Datos para 2008 en miles de euros por persona ocupada



Fuente: IESE-Adcco en base a Eurostat

PRODUCTIVIDAD LABORAL POR SECTORES DE ACTIVIDAD: ESPAÑA, FRANCIA, ITALIA Y ALEMANIA

Variación real acumulada entre 2000 y 2008



Fuente: IESE-Adecco en base a Eurostat

lo opuesto en los tres restantes. En esos cinco países, entre 2000 y 2008, se contrajo la productividad en la **Construcción** y creció en la **Industria**. También hubo una cierta homogeneidad en la evolución del valor añadido por persona empleada en **Comercio y Hostelería** (crece en todos menos en Italia) y en **Servicios sociales y personales** (disminuyó en todos menos en Italia, que fue el único país que logró mejorar la productividad en esa rama). La productividad laboral de las **Finanzas** en **Bélgica** obtuvo el mejor resultado, con un avance de 9,1%.

El caso **finlandés** merece una mención pues en los tres sectores cuya productividad laboral aumentó, consiguió los avances más significativos: **Industria** (+61,1%, es decir más de 6% anual), **Agro** (+35,6%) y **Comercio y Hostelería** (+22,8%).

Holanda y Alemania se destacaron porque fueron los únicos que, siempre entre 2000 y 2008, exhibieron mejoras en cuatro de los seis sectores. En ambos países progresó la productividad laboral en la **Agricultura**, la **Industria** y **Comercio y Hostelería**. El cuarto sector de mejora fue **Finanzas** en **Holanda** y **Construcción** en **Alemania** (único país con incrementos en esta rama, con +0,6%).

En el extremo opuesto, **España** se diferenció del resto de países porque fue el único país con caídas en la productividad en cuatro sectores. **Industria** y **Agricultura** fueron las excepciones. No obstante, sólo **Comercio y Hostelería**, con una caída de 11,9% en el valor añadido por ocupado entre 2000 y 2008, tuvo el peor desempeño del grupo de países considerado. Los demás evolucionaron de forma similar a la media de la Eurozona, si bien es cierto también que el progreso de la productividad en la **Industria** fue sensiblemente menor.

5. Evolución de la productividad laboral desde 2004

Decíamos al final del punto 2 que al analizar la evolución de la productividad laboral media en un período más próximo y breve, la situación relativa de España mejoraba.

Recapitulando, entre 2007 y 2008 España obtuvo el mejor resultado, con una mejora de la productividad laboral de 1,8%, cuando en la Eurozona esta descendió 0,1% y Bélgica, Francia, Finlandia, Italia y Alemania presentaron también recortes.

La clave para entender por qué en 2008 (y casi con seguridad al menos en la primera parte de 2009) España está mejorando su productividad laboral al mismo tiempo que en la Eurozona hay una desmejora (una situación opuesta a la de los años anteriores) es la evolución del sector de la Construcción en nuestro país.

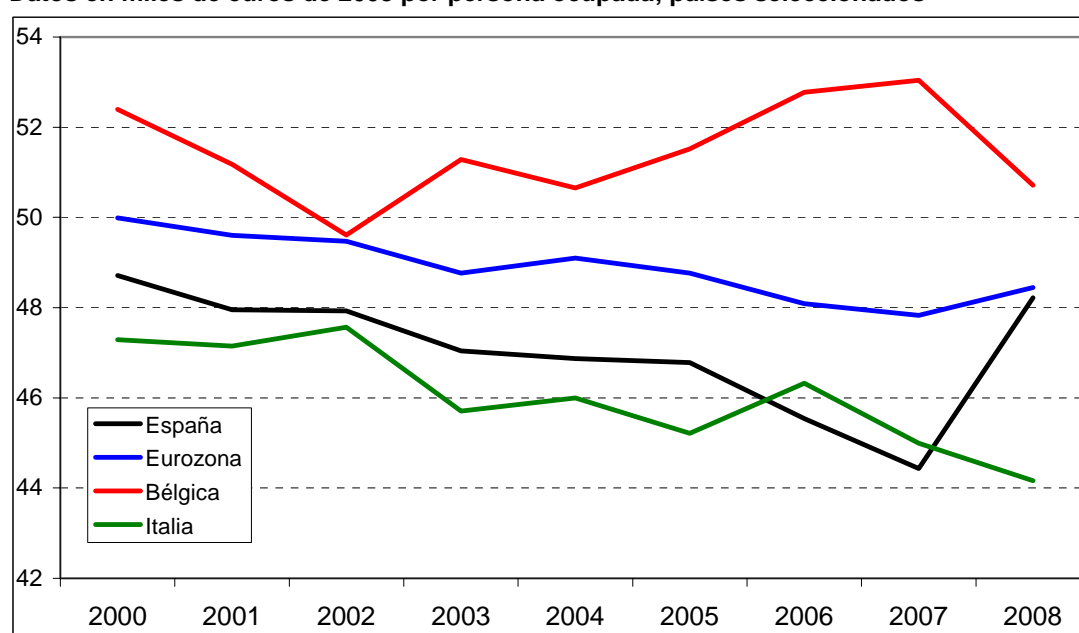
Hasta 2006, la ocupación crecía en España más deprisa que el PIB, por lo que la productividad laboral menguaba. En 2007 el PIB creció levemente más deprisa que la contratación de personal. Estas mismas tendencias se daban de manera exacerbada en el sector de la Construcción. Es a finales de 2007 cuando, por diversos motivos, se pone en marcha una suerte de "ajuste automático" de los desequilibrios que venía acumulando la economía española, uno de los cuales era el descenso de la productividad en los años previos.

Ese ajuste consiste simplemente en que el empleo cae con mayor velocidad que el PIB, lo que genera una mejora de la productividad aunque del modo más costoso posible. Como el problema de la productividad se concentraba en la Construcción, es en ese sector, precisamente, donde el ajuste está siendo más severo, derivando ya en 2008 en una mejora de esta variable de 8,5%.

Algo similar estaría ocurriendo en las actividades más vinculadas a la Construcción (en particular las actividades inmobiliarias), aunque al estar agrupadas con otras, no es tan perceptible en los datos aquí utilizados. Sin embargo, nótese que bajo el título de "Finanzas", como se dijo al principio, no sólo se integran bancos y aseguradoras, sino también las actividades inmobiliarias, alquileres (por ejemplo, también de maquinaria)

EVOLUCION DE LA PRODUCTIVIDAD EN LA CONSTRUCCION

Datos en miles de euros de 2008 por persona ocupada; países seleccionados



Fuente: IESE-Adecco en base a Eurostat

y servicios a empresas. Y es precisamente en las Finanzas donde se observa la mayor reversión en la marcha de la productividad después de la propia Construcción, pasando de una caída acumulada de 11,9% entre 2000 y 2008, a una mejora de 1,4% el año pasado.

En cambio, en términos generales, el resto de países analizados, donde no se experimentó algo parecido a una "burbuja" inmobiliaria y de la construcción residencial, con su secuela de creación de empleo improductivo, ni se acumularon desequilibrios en una medida tan amplia como en España, **el valor añadido promedio por persona ocupada está en retroceso, tal como cabe esperar en situaciones normales.** Esto supone que la reducción de la productividad es una derivación lógica de la caída del nivel de actividad, que, por ejemplo, impide aprovechar al máximo las economías de escala. Esto es claro, entre otros, en los casos de **Bélgica, Holanda y Alemania**, donde la contracción de la economía es consecuencia de la caída de exportaciones que produce el debilitamiento de la demanda global.

Breve nota aclaratoria

El **Euroíndice Laboral (EIL)** pretende brindar una herramienta que permita conocer con precisión, claridad y sencillez el **estado general** en que se encuentra el mercado laboral europeo.

El EIL se estima para **España, Portugal, Alemania, Italia, Francia, el Reino Unido y Polonia**. Considerados conjuntamente, estos siete países aportan más de las tres cuartas partes de la población y del PIB de la UE.

El EIL se compone de **cuatro categorías o dimensiones**, que se corresponden con una misma cantidad de **características fundamentales** que un mercado laboral debería observar para tener un funcionamiento adecuado. Ellas son:

i) **Ocupación**: tiene en cuenta dos variables. Ellas son la **distancia de cada país respecto del objetivo de empleo planteado por la Cumbre de Estocolmo de 2001** (tasa de empleo de 67% para 2005 y 70% para 2010) y la tasa de desempleo. Esta categoría tiene una **ponderación de 50%**.

ii) **Adaptabilidad**: se estima mediante a) la proporción de **empleados por tiempo determinado** dentro del total de empleados; b) la proporción de **ocupados a tiempo parcial** dentro del total, y c) la proporción de **desocupados de larga duración** dentro del total de personas desocupadas. Las tres variables se vinculan con el **objetivo comunitario de fomentar una mayor movilidad de los trabajadores**. Cada una recibe una ponderación de 8%.

iii) **Apertura**: cuantifica en qué medida participan en el mercado de trabajo las **mujeres y los jóvenes**. Para ambos casos se estipuló un peso de 8%.

iv) **Rendimiento**: incorpora la **productividad del trabajo** desde dos ángulos diferentes. Por un lado, mide la evolución de la productividad por sí sola y, en segundo lugar, evalúa su desempeño en relación con las variaciones del salario real. Esta dimensión recibe una ponderación de 10%.

El valor del EIL surge de la **suma de los valores de cada categoría**. En teoría podría variar entre 100 puntos y un valor nulo. La evolución histórica señala que, en la práctica, su **rango de oscilación es más reducido**.

COMO INTERPRETAR LOS RESULTADOS DEL EIL SOBRE EL FUNCIONAMIENTO DEL MERCADO LABORAL

Valor del EIL	Calificación conceptual	Observación
Mayor a 90	Optimo	Las cuatro dimensiones del mercado laboral funcionan adecuadamente.
Entre 80 y 90	Muy bueno	Sin problemas preocupantes, aunque hay una dimensión que podría mejorar.
Entre 70 y 80	Bueno	Suele corresponder a una situación en la que una dimensión tiene problemas.
Entre 60 y 70	Regular	En general, hay una dimensión que funciona muy mal y otra regular.
Menor a 60	Malo	Hay problemas significativos por lo menos en dos dimensiones.

Fuente: elaboración propia

Glosario

Tasa de desempleo: porcentaje de parados respecto a la población económicamente activa.

Tasa de desempleo femenino: porcentaje de mujeres desocupadas como proporción de las mujeres económicamente activas.

Tasa de desempleo juvenil: porcentaje de personas desocupadas, mayores de 15 y menores de 25 años, con relación a las personas económicamente activas del mismo grupo de edad.

Tasa de actividad o participación: relación entre la población económicamente activa y la población total.

Tasa de empleo: relación entre la población ocupada y la población total³.

Tasa de Asalarización: relación entre el número de asalariados y el total de ocupados.

Tasa de Temporalidad: relación entre los asalariados con contrato temporal y el total de asalariados.

Desempleo de larga duración: es aquel que se prolonga durante doce meses o más.

Productividad: producto interior bruto por persona ocupada⁴.

Variación interanual: variación con relación al mismo período del año anterior.

³ Puede haber algunas variaciones. Por ejemplo, la OECD sólo considera en el denominador la población mayor de 15 y menor de 65 años.

⁴ Hay muchas otras formas de estimarla; esta es la utilizada en nuestro informe por tratarse de la medida más general.