



Indicador Laboral de Comunidades Autónomas IESE – Adecco (ILCA)

**Estado de situación del mercado laboral español al
primer trimestre de 2009**

Proyecciones para septiembre de 2009

Abril, 2009

José Ramón Pin
Angela M^a Gallifa
Diego Barceló Larran

1. ILCA – Indicador Laboral de Comunidades Autónomas IESE-Adecco

1.1. DATOS DEL PRIMER TRIMESTRE DE 2009

El **Indicador Laboral de Comunidades Autónomas IESE-Adecco (ILCA)** presentó su **segunda caída interanual consecutiva**, algo inédito en la serie histórica del mismo. El descenso fue de 2,1%, motivo por el cual el **ILCA** registró su peor resultado en tres años, con un valor de **72,3 puntos**. Aún así, continúa dentro del área de valores buenos.

La destrucción de empleo es de una ferocidad como España no había vivido en el período de posguerra, lo que a su vez conlleva el incremento de la tasa de desempleo hasta alturas que se suponían no volveríamos a experimentar.

Dentro del deterioro del mercado de trabajo, algunas variables evolucionan de modo favorable, evitando el desplome del **ILCA**. Fundamentalmente, la **productividad laboral** (PIB por persona ocupada) **va acelerando su avance, con lo que la mejora interanual de 2,4% del primer trimestre constituye el incremento de mayor magnitud en 14 años**. La expansión de esta variable es esencial para que una economía crezca de forma saludable y pueda conducir a la prosperidad de la sociedad. Lo que no era en absoluto imprescindible es que se produjera mediante una caída en los puestos de trabajo más profunda que la contracción de la economía.

También aumenta la proporción de personas que trabajan a tiempo parcial, aunque como resultado de aquellos que acuerdan una jornada inferior (junto con menores ingresos) a cambio de no perder su empleo.

De las siete CC.AA. observadas, sólo dos, Andalucía y Aragón, exhibieron un aumento en sus respectivos ILCA. En ambos casos, la mejoría de la productividad permitió más que compensar el influjo negativo de otras variables. En todo caso, la autonomía andaluza permanece, con 65,9 puntos (+2,5% interanual), como la de menor puntuación y la única dentro del área regular. En cambio, **Aragón** constituye el extremo opuesto: con 82,3 puntos (+5,1%), su **ILCA** es el más elevado y el único dentro del rango de valores muy buenos. En el caso aragonés, la ligera merma en el salario real permitió un importante descenso en los costos laborales unitarios de producción (relación entre el salario real y la productividad), reforzando el impacto positivo de la mayor productividad.

El indicador laboral del **País Vasco** sufrió el mayor retroceso, de 8,1%, hasta 75,6, su menor registro en tres años y medio. Mientras un año atrás el **ILCA** vasco era el más elevado, ahora ocupa la cuarta posición. En orden de magnitud, los descensos interanuales más pronunciados después del vasco correspondieron a las comunidades de **Valencia** y **Madrid** (6,4% y 6,3%, respectivamente). El **ILCA** de esta última autonomía, de 76,1 puntos, es el tercero más elevado, al tiempo que el valenciano sólo supera los de **Galicia** y **Andalucía**.

En **Cataluña**, el **ILCA** experimentó su decremento más moderado, de 0,9% interanual, con el que se situó en 77,5 unidades, lo que le valió pasar a la segunda posición frente a la quinta que lograba hace un año.

Por su parte, el **ILCA gallego** cayó 1,1% respecto al primer trimestre del año pasado, hasta 72,3 puntos, lo que supone volver a situarse a la par del ILCA español, tras haber podido superarlo los tres trimestres anteriores.

A favor de los **ILCA de Aragón, Cataluña y Valencia** debe indicarse que son los únicos que lograron incrementar su valor en comparación con el trimestre inmediato anterior.

1.2. PROYECCIONES PARA LOS DOS PROXIMOS TRIMESTRES

La economía continúa **inmersa en una senda decreciente**, que arrastra con ella al mercado de trabajo. No se prevé que el deterioro de la economía comience a revertirse en los próximos dos trimestres, de lo que se desprende que, en términos generales, el mercado laboral prolongará su desmejora.

El **ILCA** experimentaría dos nuevos descensos interanuales, lo que extendería a al menos cuatro sus caídas consecutivas. En septiembre próximo, nuestro indicador se colocaría en **71,4 puntos**, cediendo **5,1%** con relación al mismo mes de 2008. Si bien aún se mantendría en la zona de valores buenos, el resultado esperado significaría retrotraer el mercado de trabajo a una calificación global similar a la de comienzos de 2006¹, anulando por tanto el progreso posterior.

Por primera vez en el período que abarca la serie histórica del **ILCA**, **todas las autonomías consideradas experimentarían simultáneamente un descenso interanual** en su puntuación. Al mismo tiempo, dos de ellas (**Aragón y Galicia**), descenderían a un rango de calificaciones inferior.

La comunidad **gallega** sufriría un descenso de 9,4%, que sería el más marcado entre las CC.AA. estudiadas, cayendo hasta 69,4 puntos. Por lo tanto, pasaría a situarse en la franja de valores regular acompañando a **Andalucía**, que permanecería como la de menor puntuación, con 63,7 unidades (caída interanual de 6,5%).

Aragón presentaría el menor descenso interanual del **ILCA**, de 2,3%, y conservaría la primera posición, con 79,9 puntos. No obstante, aunque por estrecho margen, descendería al área de valores buenos.

El **ILCA catalán** también experimentaría un declive moderado, de 2,4%. Sin embargo, el **ILCA** previsto para septiembre, de 75,4 puntos, resulta inferior al que tenía cuatro años antes, lo que constituye el mayor retroceso de nuestro grupo de autonomías.

¹ Nótese que la puntuación total del **ILCA** sería similar, aunque no así la de las variables que lo componen. Concretamente, en septiembre próximo, por ejemplo, la mayor tasa de paro respecto a 2006 (que presiona hacia abajo la calificación del indicador), sería compensada por el avance de la productividad (en 2006 esta variable descendía).

Las comunidades vasca y madrileña compartirían la segunda posición con 75,6 puntos. Para el País Vasco, tal valor conlleva una caída interanual de 4,5% mientras que para la Comunidad de Madrid el retroceso sería de 7,8%.

Por último, el indicador laboral de la autonomía valenciana caería 4,9% en comparación con su valor de septiembre de 2008, por lo que sumaría 72,7 puntos.

2. Empleo y desempleo

(acompañar con el cuadro "Dinámica Laboral por Comunidad Autónoma")

2.1. DATOS DEL PRIMER TRIMESTRE DE 2009

España

Los datos del primer trimestre del año son históricos por su carácter tan negativo. Nunca antes en la dilatada historia española se había registrado en tiempos de paz una caída interanual en la ocupación de esta magnitud: **1.311.500 personas perdieron su empleo a lo largo de los últimos doce meses.** El número total de personas con empleo, de prácticamente 19,1 millones, es levemente inferior al que había en **septiembre de 2005.** Si comparamos el número de ocupados del primer trimestre con el que se registraba en el tercero de 2007 (20,5 millones, máximo histórico de ocupación en nuestro país), **ha perdido su empleo un total 1.419.800 individuos.**

En términos porcentuales, el descenso fue de 6,4%. **Al menos en el período de posguerra, no se ha registrado otra destrucción de empleo tan profunda.**

Es obvio, entonces, que las 525.000 personas que comenzaron la búsqueda de empleo (+2,3%) no pudieron encontrarlo, añadiéndose todas ellas al grupo de desempleados.

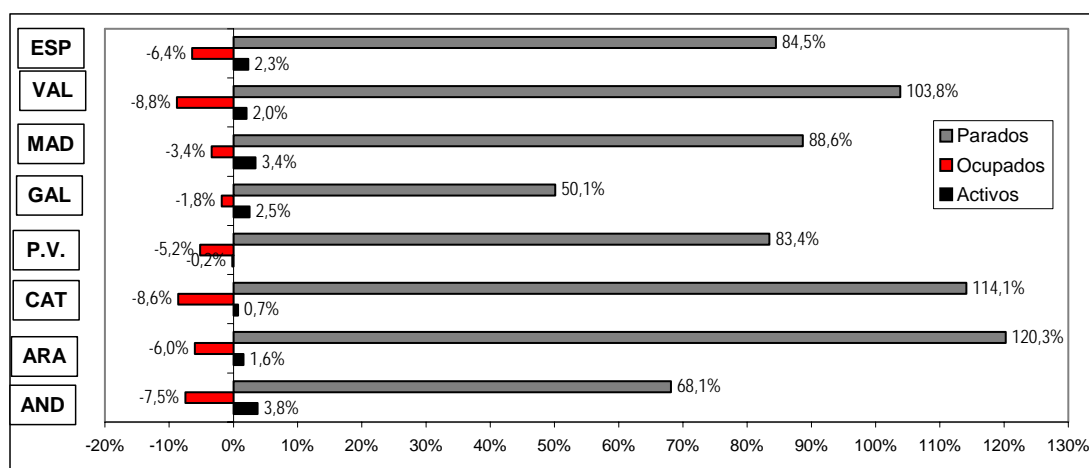
El crecimiento en la cantidad de parados es tan inmenso que empequeñece el horrible registro del último trimestre de 2008, que constituía el peor dato de la historia española. En efecto, **en los últimos doce meses el contingente de parados sumó 1.836.500 miembros (+84,5%!).**

Los actuales 4.011.000 desempleados también suponen un pico histórico. En comparación con septiembre de 2007, el incremento es de 2.219.000 personas (+123%).

Por segundo trimestre consecutivo, las siete autonomías consideradas destruyeron puestos de trabajo en la comparación interanual.

DINAMICA LABORAL: ESPAÑA Y CC.AA.

Datos del 1º trimestre de 2009 (variaciones interanuales)



Fuente: IESE-Adecco en base a INE, EPA

Andalucía

Andalucía es la única autonomía que acumula cuatro trimestres con caídas interanuales en el número de ocupados. Para peor, cada nuevo recorte es de una dimensión superior al anterior.

En el primer trimestre había en esta comunidad 250.500 personas menos con empleo que un año antes (caída de 7,5%). De ahí que **Andalucía vuelve a contar con menos de 3 millones de ocupados** (exactamente, estos suman 2.983.500), marca que se había superado en diciembre de 2005.

Al igual que en el conjunto español, los 142.000 individuos que iniciaron la búsqueda de empleo (+3,8%, que es el aumento de la población económicamente activa) fracasaron en su empresa, pasando a contarse como parados.

Sumando unos y otros, se obtiene que el conjunto de personas sin empleo tuvo un incremento interanual de 382.500 personas (+68,1%). Este colectivo ahora agrupa a 944.100 personas, lo que constituye un nuevo máximo histórico y más que duplica el dato del primer trimestre de 2007.

Aragón

Aragón fue la autonomía donde proporcionalmente más se incrementó el número de parados, más que duplicándose en los últimos doce meses. El incremento interanual de este colectivo fue de **120,3%, equivalente a 46.900 personas**.

Casi 8 de cada 10 nuevos parados en Aragón son personas que perdieron su empleo. En esta situación quedaron comprendidos 36.700 personas (caída de 6%).

Por lo tanto, los restantes 10.200 personas (+1,2%) que se añadieron al grupo de desempleados son individuos que comenzaron a buscar empleo y no lo consiguieron.

Los 85.900 parados que hoy residen en Aragón conforman el mayor número de la historia.

Cataluña

Junto con Aragón y la autonomía Valenciana, Cataluña integra el trío de autonomías que vio más que duplicar su número de parados en los últimos doce meses. El incremento de este contingente alcanzó a 331.900 personas, equivalente a 114,1%.

Nueve de cada diez nuevos parados cayeron en tal situación por haber perdido su empleo. En efecto, la caída interanual en el número de ocupados fue de 304.300 (caída de 8,6%), la más voluminosa del conjunto de CC.AA. analizado.

Los 3.230.300 ocupados que tiene hoy Cataluña son tantos como los que tenía en junio de 2005.

Los restantes 27.600 nuevos desempleados (+0,7%) son individuos que habiendo iniciado la búsqueda de una ocupación, no la encontraron.

También en el caso catalán se alcanzó un **nuevo máximo histórico en lo referido al número de desocupados, con un total de 622.700 personas**. Hasta ahora, el mayor registro era el de marzo de 1994, cuando se contaban 572.200 desempleados.

País Vasco

El País Vasco experimentó una destrucción de empleo y un incremento del paro inferiores a la media española. Aún así la evolución ha sido decididamente negativa.

En cuanto al empleo, fueron eliminados 51.400 puestos (caída interanual de 5,2%), lo que lleva el número de ocupados a un total de **942.200 personas**. Este guarismo es similar al que exhibía la autonomía vasca en **diciembre de 2004**, por lo que, **en la comparación histórica, constituye el mayor retroceso entre las autonomías consideradas**.

Sin embargo, el número de parados creció en una medida algo inferior: 49.400 personas (+83,4%). Esto se debe a que **2.000 personas que perdieron su empleo (-0,2%) no comenzaron a buscar otro, sino que se retiraron del mercado laboral**. En otras palabras, el País Vasco presentó una ligera reducción en la población económicamente activa que evitó un mayor aumento en la cantidad de desempleados.

De hecho, junto con Galicia, el País Vasco es la única entre las CC.AA. observadas cuyo número actual de parados (108.600 personas), aunque es el mayor registro en casi diez años, no constituye el máximo registro de la serie de datos.

Galicia

Tal como ocurrió en los dos trimestres previos, **la autonomía gallega fue la que menos empleo ha perdido**. El recorte interanual de empleo fue de 21.500 plazas (caída de 1,8%).

Por otra parte, el contingente de desocupados aumentó en "sólo" 50,1%, lo que equivale a 54.300 personas.

Comparando una y otra cifra se advierte que **solamente el 40% de los nuevos parados en Galicia son personas que perdieron su empleo**, siendo el resto gente que comenzó a buscar trabajo pero no lo obtuvo. Esa proporción es la más favorable entre las autonomías consideradas.

Otra forma de observar la mejor situación relativa de Galicia es que los 162.700 desempleados totales que hay actualmente en esta comunidad son el mayor número desde **junio de 2004, lo que comparativamente con las demás CC.AA. es el menor retroceso**.

Comunidad de Madrid

Igual que en el cuarto trimestre de 2008, la **Comunidad de Madrid** tuvo, después de **Galicia**, la **disminución interanual en el número de ocupados más moderada**. En esta oportunidad, la contracción interanual fue de 3,4%, equivalente a 103.100 empleos.

Es interesante observar el **progreso relativo que estas cifras suponen para Madrid en el terreno del empleo**. Diez años atrás, por ejemplo, **Cataluña** contaba con 28% más de ocupados que la autonomía madrileña. Esa ventaja se redujo a algo menos de 16% a comienzos de 2004, manteniéndose en torno a esa cifra hasta hace un año. Desde entonces, la diferencia se ha estrechado **cediendo en el primer trimestre de 2009 por debajo de 10% por primera vez en la historia**.

Puede llegarse a la misma conclusión comparando el empleo total de **Madrid** con el del conjunto de **España**. Hasta mediados de 1986, Madrid daba cuenta de menos del 13% del total de ocupados de todo el país. Desde entonces hasta principios de 1999, esa proporción se elevó gradualmente hasta el 14%, para llegar, en marzo de 2002, al 15% por primera vez. Esa relación permaneció estable hasta mediados del año pasado, cuando comenzó a elevarse nuevamente. **Ahora, en el primer trimestre de 2009, alcanzó un nuevo máximo, con 15,5%**.

Aún así, no puede dejar de mencionarse que el **total de ocupados volvió a situarse por debajo de los 3 millones** (ahora trabajan 2.949.900 personas), marca que se había superado por primera vez en diciembre de 2006.

Sin embargo, el crecimiento aún robusto que sigue mostrando la población económicamente activa (113.000; +3,4%), hace que el número de parados se haya incrementado en 216.100 personas en la comparación interanual (+88,6%).

De hecho, los 459.900 parados que presenta ahora la Comunidad de Madrid conforma su máximo registro histórico.

Comunidad Valenciana

El dato más destacable en la Comunidad Valenciana es que mostró la mayor retracción interanual del empleo de nuestro grupo de autonomías.

El recorte interanual en el número de ocupados fue de 199.200 personas, lo que supone una caída de 8,8%, algo sin precedentes en esta autonomía. Las 2.067.200 personas que trabajan ahora en Valencia son tantas como las que lo hacían en septiembre de 2005.

Por otra parte, el número de parados se más que duplicó, aumentando en 250.200 en la comparación interanual (+103,8%). Ocho de cada diez nuevos parados son individuos que perdieron su ocupación.

Si el incremento del paro no fue mayor fue gracias a la moderación de la población económicamente activa, que registró su menor incremento interanual en una década (+2%, equivalente a 51.000 personas). Con todo, la autonomía valenciana exhibe en la actualidad el mayor contingente de desempleados de su historia, con un total de 491.200 personas en tal situación.

2.2. PROYECCIONES PARA LOS DOS PROXIMOS TRIMESTRES

España

Tal como se indicó más arriba, el escenario principal es de continuidad de la destrucción de empleo, por lo que en septiembre venidero se habrán encadenado cinco trimestres consecutivos de caídas interanuales en el número de ocupados. En el tercer trimestre, la pérdida de puestos de trabajo ascendería a 1.474.400 en comparación con el mismo período de 2008 (caída de 7,2%).

El número de ocupados declinaría entonces hasta 18.871.900 personas, similar al de la primera mitad de 2005.

La población económicamente activa continuaría aumentando a un ritmo más moderado que en los últimos años. Concretamente, para esa variable proyectamos una subida interanual de 547.100 personas (+2,4%).

A pesar de esa moderación, el número de desocupados tendría un incremento interanual de más de dos millones de personas. De verificarse nuestras previsiones, dicho incremento sería en septiembre de 2.021.500, equivalente a 77,8%, lo que llevaría el contingente de desempleados a sumar un total de 4.620.000 individuos. Lógicamente, esta última previsión supondría un nuevo máximo histórico.

Andalucía

A pesar de que la población económicamente activa de **Andalucía** sería la de mayor crecimiento interanual (+3,4%, equivalente a 129.900 personas), esta comunidad podría presentar en septiembre próximo el menor incremento interanual del grupo de CC.AA. estudiado en el número de desocupados.

Aún así, **Andalucía superaría por primera vez el millón de parados**, con un incremento interanual en ese grupo de 367.600 personas (+52,2%). Este colectivo sumaría 1.072.000 individuos.

La cantidad de ocupados decrecería por sexto trimestre consecutivo. La caída interanual prevista para septiembre es de 237.700 personas (caída de 7,6%). De ser así, el número de ocupados bajaría hasta 2.902.000, lo que implica retornar a un nivel de ocupación como el que había en marzo de 2005.

Aragón

Aragón podría sufrir la mayor pérdida de empleo y, al mismo tiempo, el incremento más significativo en el número de desempleados. Nuestras previsiones apuntan hacia una caída interanual de 53.100 en la cantidad de ocupados (descenso de 8,6%), que sería simultánea a una ampliación de 58.700 individuos en el grupo de desempleados (+142,9%).

En septiembre, el número total de parados ascendería a 100.000 personas, cifra sin precedentes en la autonomía, por lo que **desde finales de 2007 prácticamente se habría triplicado la cantidad de desocupados.**

Cataluña

Cataluña presentaría unas variaciones en el empleo y el paro similares a los del conjunto nacional. En el tercer trimestre, la cantidad de personas con empleo mostraría un retroceso interanual de 249.200 (descenso de 7,1%). Al mismo tiempo, el contingente de parados se acrecentaría en 296.800 personas (+86,4%).

No solamente quedarían desempleados aquellos que pierdan su puesto de trabajo, sino también los 47.600 individuos (+1,2%) que intentarían conseguir un empleo.

Los 641.000 desocupados que se contarían en el tercer trimestre conformarían el mayor registro de la serie histórica.

País Vasco

El incremento interanual en la cantidad de personas sin empleo que observaría el País Vasco en septiembre próximo podría ser el segundo de mayor magnitud detrás del de Aragón. El mismo ascendería a 64.200 personas (+95,4%). Los 132.000 desempleados que habría en la autonomía vasca constituirían su mayor número en 11 años.

Casi la totalidad de los nuevos parados serían personas que perderían su ocupación. En esta situación quedarían comprendidos 61.600 trabajadores (caída interanual de 6,1%).

La diferencia entre uno y otro incremento viene dada por el aumento previsto para la población económicamente activa, que sería de sólo 2.600 personas (+0,2%, el menor del grupo de CC.AA. considerado).

Galicia

Galicia podría continuar destruyendo empleo a un ritmo inferior al del conjunto español. De hecho, el recorte interanual proyectado de puestos de trabajo, de 53.300 para septiembre (contracción de 4,4%), es el menos marcado de nuestro grupo de autonomías.

Por su parte, el colectivo de desempleados aumentaría en 79.600 personas (+70,8%), porque además de quienes perderían su empleo pasarían a esa condición las 26.300 personas que comenzarían a buscar empleo sin conseguirlo (+2%).

En septiembre, entonces, se contarían 192.000 desocupados, el contingente más numeroso desde marzo de 1997.

Comunidad de Madrid

En la Comunidad de Madrid la pérdida interanual de puestos de trabajo alcanzaría en septiembre a 184.100 (retroceso de 6%). Al mismo tiempo, habría 70.100 individuos que iniciarían la búsqueda de una ocupación (+2,1%), aunque sin éxito.

De ambos movimientos resultaría un aumento interanual en el colectivo de desocupados de 254.200 personas (+89,9%), que llevaría su número total a 537.000 individuos, cifra que marcaría un nuevo máximo histórico.

Comunidad Valenciana

La Comunidad Valenciana, junto con Aragón, experimentaría la retracción más significativa en el empleo, de 8,6% interanual, que en el caso valenciano supone una pérdida de 189.800 puestos de trabajo.

Las personas que perderían su trabajo pasarían a contarse como parados junto con las 43.900 que emprenderían la búsqueda de una ocupación (+1,7%).

Esta dinámica conduciría, de verificarse, a un nuevo pico histórico en lo que al número de desocupados se refiere, con un total de 547.000 en septiembre venidero. Esa cifra resulta superior en 233.800 la que se verificaba un año antes (+74,7%).

3. Tasa de desempleo total

3.1. DATOS DEL PRIMER TRIMESTRE DE 2009

España

El primer trimestre presentó la mayor tasa de desempleo total de los últimos 11 años, alcanzando a 17,4%. Una vez más, la realidad superó las previsiones, trayendo datos aún más negativos que los anticipados.

Este incremento constituye el **sexto consecutivo**, cada uno de los cuales de mayor tamaño que el inmediato anterior. Eso sería similar a la experiencia de septiembre de 1993, cuando se encadenaron 8 trimestres consecutivos con crecientes incrementos interanuales de la tasa de paro. Lo que llama la atención ahora es **el tamaño mismo de los incrementos**. En efecto, el referido 17,4% implica una subida interanual de 7,7 puntos porcentuales, algo que no se ha verificado desde que se realizan las estadísticas de empleo.

Todas las autonomías consideradas experimentaron un incremento del paro.

Andalucía

Andalucía ratificó su condición de autonomía con mayor proporción de parados, ya que **los mismos suponen prácticamente 1 de cada 4 personas activas**. Concretamente, la variable en cuestión ascendió a 24%, alzándose 9,2 p.p. por encima del valor que tenía un año antes. **Hacia 10 años que no se verificaba en esta autonomía una tasa de paro tan elevada.**

Aragón

La proporción de personas sin ocupación avanzó hasta 13%, con un incremento interanual de 7 p.p. Aunque tanto la magnitud de la tasa de desempleo como la de su incremento fueron inferiores a las de la media nacional, es un dato adverso por tres razones principales: i) es la **mayor tasa de desocupación desde marzo de 1996**; ii) nunca antes **Aragón** había sufrido un aumento interanual en esta variable de la envergadura señalada; iii) esta variable se **más que duplicó en apenas un año.**

Cataluña

En **Cataluña** la tasa de desocupación aumentó 8,6 p.p. en la comparación interanual, alcanzando un valor de 16,2%. Junto con **Aragón**, son las **únicas autonomías entre las analizadas que más que duplicaron su proporción de parados en tan sólo un año**.

Desde junio de 1997 no se confirmaba en esta autonomía una proporción de desempleados tan elevada. Peor aún, el antes citado es el mayor incremento interanual que se registra para esta variable.

País Vasco

El **País Vasco**, junto con **Galicia**, muestra el **menor deterioro en esta variable**. La tasa de desempleo vasca, a pesar de su aumento interanual de 4,7 p.p. (el mayor de su serie histórica), es de **10,3%**, **la menor del grupo de autonomías considerado**.

Mirando hacia atrás, es la tasa de paro más alta para esta comunidad desde marzo de 2004, lo que señala un retroceso inferior en comparación con otras CC.AA.

Galicia

Por segundo trimestre consecutivo, **Galicia** exhibió el **menor aumento en la tasa de desempleo del conjunto de autonomías estudiadas**. Esta variable pasó a 12,2%, la segunda menor después de la vasca, superando en 3,9 p.p. su registro de marzo de 2008.

Si tenemos en cuenta que la actual proporción de desempleados es la más elevada para **Galicia** desde diciembre de 2004, concluiremos que, entre las siete CC.AA. analizadas, es la que ostenta la menor involución.

Comunidad de Madrid

La proporción de personas sin empleo en la **Comunidad de Madrid** alcanzó su **mayor valor desde marzo de 1998, con 13,5%**. Su aumento interanual, de 6,1 p.p., si bien menor al de la media española, es al mismo tiempo el más elevado del que se tiene constancia para la autonomía madrileña.

Comunidad Valenciana

Valencia sufrió el incremento interanual de más envergadura en la **tasa de desempleo**. Esta variable se situó en **19,2%**, **lo que se eleva 9,6 p.p. por encima del registro de un año antes**. Es decir que, en tan sólo doce meses, esta proporción se duplicó.

La Comunidad Valenciana tiene ahora su mayor tasa de desempleo desde junio de 1997. Al igual que en otras autonomías, nunca antes se había verificado en esta comunidad un incremento de la magnitud antes señalada.

3.2. PROYECCIONES PARA LOS DOS PROXIMOS TRIMESTRES

España

No hay elementos objetivos a la vista que permitan suponer un cambio de tendencia en los próximos dos trimestres. La tasa de desempleo, por tanto, continuaría experimentando fuertes incrementos interanuales.

Para el tercer trimestre, proyectamos una tasa de desempleo de 19,7%, que supone un incremento interanual de 8,3 puntos porcentuales.

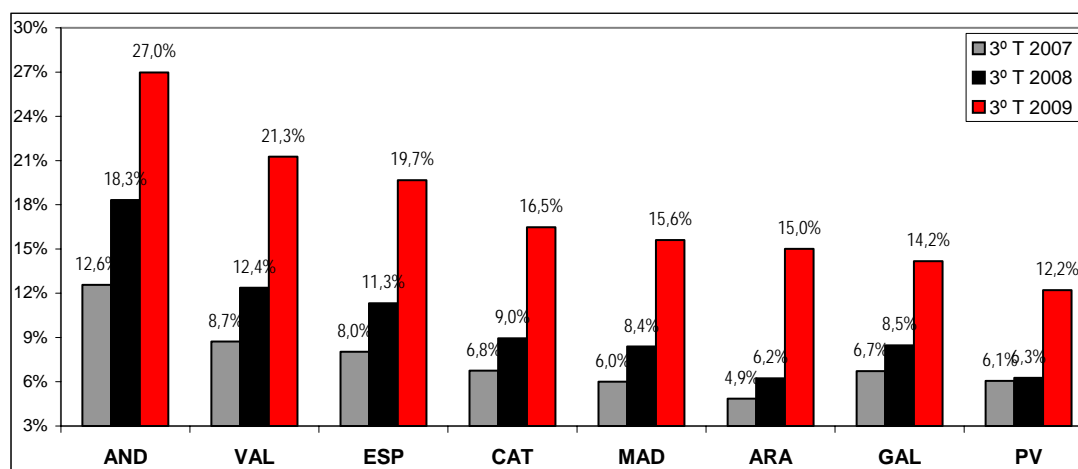
De verificarse, el valor proyectado constituiría el peor resultado desde junio de 1996. A la elevada proporción de parados habría que añadir el agravante de que en septiembre próximo serían ya dos años seguidos (ocho trimestres) con aumentos en esta variable. Desde la crisis de 1992-1994 no se ha producido en España un encadenamiento semejante.

En el mismo sentido, la percepción del resultado previsto sería más negativa que en el pasado porque se habría pasado en apenas dos años, desde tener la tasa de paro más baja en 28 años (8%, en septiembre de 2007), a la más alta en más de 20, que además es la mayor de todos los países de la UE y de la OCDE.

El incremento acumulado en esos dos años sería de 11,7 p.p., algo que tampoco tiene antecedentes en nuestro país.

PROYECCION DE LA TASA DE PARO TOTAL POR CC.AA.

Datos para el 3º trimestre de 2007 a 2009



Fuente: IESE-Adceco en base a INE, EPA

Andalucía

La proporción de personas económicamente activas sin empleo continuaría elevándose más deprisa que el promedio español. En el tercer trimestre podría situarse en **27%**, la más elevada desde diciembre de 1997. El incremento interanual alcanzaría a 8,6 p.p.

De ese modo, **Andalucía** extendería a nueve el número de trimestres consecutivos con aumentos interanuales en esta variable, algo que no se verifica en ninguna otra de las CC.AA. analizadas.

Aragón

La tasa de desocupación de la **autonomía aragonesa** alcanzaría en septiembre próximo un valor de **15%**, con un aumento interanual de 8,8 p.p.

Si bien la proporción de desempleados permanecería claramente por debajo del promedio español, **la velocidad de su incremento sería en Aragón mayor que en cualquier otra autonomía.**

En septiembre de 2007, la tasa de paro en esta comunidad autónoma era de 4,9%, la menor de nuestro grupo de CC.AA. Por lo tanto, **en dos años esta variable se habría triplicado**, algo que no ocurre en ninguna otra autonomía.

En igual sentido, el valor proyectado sería el **más alto desde junio de 1994**. Desde una perspectiva histórica, entonces, Aragón sufriría el mayor retroceso en lo que a tasa de paro se refiere, del grupo de CC.AA. analizado.

Cataluña

La tasa de desempleo en **Cataluña** se mantendría **estable en torno a un valor similar al registrado en el primer trimestre**. En septiembre alcanzaría a **16,5%**, proporción que resulta 7,5 p.p. más alta que la del mismo mes de 2008, pero que supera en sólo 3 décimas el dato de marzo último. Comparando el dato del primer trimestre y el previsto para el tercero, **Cataluña** experimentaría la evolución más favorable.

País Vasco

A pesar de que se duplicaría en dos años, pasando de 6,1% en septiembre de 2007 a 12,2% en septiembre próximo, el **País Vasco** continuaría ostentando **la menor tasa de desempleo de nuestro conjunto de comunidades**. Además, si bien el aumento interanual alcanzaría una magnitud significativa, de 5,9 p.p., sería sensiblemente inferior al incremento del promedio español.

En cualquier caso, el 12,2% previsto constituiría el **peor resultado desde diciembre de 1999**.

Galicia

Si bien los resultados proyectados para **Galicia** no pueden considerarse positivos, sí tienen un aspecto bueno cuando son comparados con los de las restantes CC.AA. Por una parte, el incremento interanual previsto para la tasa de paro gallega es el menor. Por otro, sería la autonomía entre las observadas que experimentaría el menor retroceso, ya que retornaría a una proporción de desocupados como ya tuvo en marzo de 2004, cuando las demás se irían a los años '90.

Concretamente, **prevemos para el tercer trimestre una tasa de desempleo de 14,2%**, la segunda menor después de la vasca. El incremento en comparación con la obtenida en el mismo período de 2008 sería de 5,7 p.p..

Comunidad de Madrid

La **Comunidad de Madrid** podría seguir exhibiendo subidas interanuales en su proporción de desempleados de una envergadura menor que el promedio de España.

No obstante, el aumento proyectado para septiembre, de 7,2 p.p., sería el más elevado que registran las estadísticas, en virtud del cual la **tasa de desocupación se alzaría hasta 15,6%**. Desde diciembre de 1996 no se verifica en esta autonomía una proporción de parados tan alta.

Comunidad Valenciana

La tasa de desempleo valenciana observaría en septiembre el **mayor incremento interanual del grupo analizado de autonomías, con una subida de 8,9 p.p.** De ese modo, la proporción de parados de la comunidad alcanzaría su mayor valor desde marzo de 1995, ubicándose en **21,3%**.

4. Empleo por sexo y tasa de paro femenino

(acompañar con el cuadro "Creación interanual de empleo, por sexo y CC.AA.")

4.1. DATOS DEL PRIMER TRIMESTRE DE 2009

España

En los dos trimestres anteriores, la caída interanual en el número de personas ocupadas podía descomponerse en un recorte de puestos de trabajo de varones que se compensaba parcialmente por la incorporación de mujeres al empleo. **La novedad de los datos del primer trimestre es que la destrucción de empleo alcanzó a ambos sexos, cosa que no ocurría en España desde marzo de 1994.**

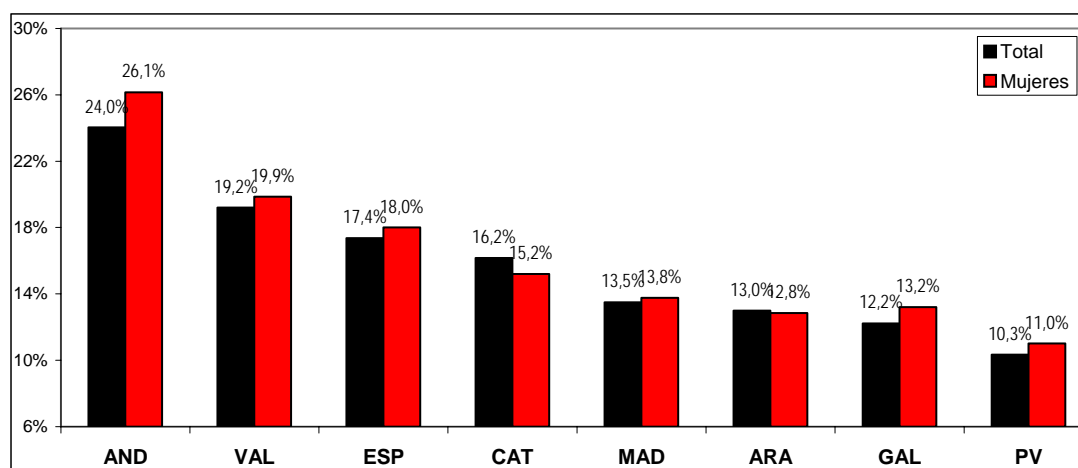
En todo caso, los varones fueron afectados de forma mucho más acusada: mientras ellos perdieron en los últimos doce meses 1.093.000 empleos (caída de 9,2%), las mujeres debieron dejar 218.500 ocupaciones (descenso de 2,6%). Es decir que 5 de cada 6 puestos perdidos correspondían a varones.

En la historia española, no se registra en tiempos de paz una caída tan marcada en la ocupación masculina. Ahora trabajan en nuestro país 10.830.900 hombres, con lo que la pérdida acumulada de puestos de trabajo desde septiembre de 2007, cuando se alcanzó el máximo nivel de ocupación, asciende a 1.258.700. En otras palabras, en lo que llevamos de crisis, perdió su empleo 1 de cada 10 varones ocupados. El número de hombres con empleo es ahora similar al que se registró en el primer semestre de 2004.

Aunque las mujeres experimentaron la primera pérdida interanual de empleo desde marzo de 1994, por lo que su ocupación sigue siendo elevada en términos históricos, la tasa de paro femenino dio un brinco interanual de 6 p.p., que la colocó en 18%. Este es su valor más elevado desde marzo de 2000.

TASA DE PARO POR CC.AA.

Datos del 1º trimestre de 2009



Fuente: IESE-Addeco en base a INE, EPA

Andalucía

Andalucía y Aragón son las únicas autonomías entre las estudiadas que destruyeron empleo para ambos sexos por segundo trimestre consecutivo.

En la autonomía andaluza, la pérdida afectó a los varones algo más que en el promedio nacional. La reducción interanual en el número de hombres con empleo fue de 10,6%, lo que equivalió a 208.600 plazas perdidas. Las mujeres, por su parte, dejaron 31.900 empleos en el mismo período (caída de 2,5%). Así, prácticamente 1 de cada 8 empleos perdidos era desempeñado por mujeres.

También en Andalucía el número actual de hombres con empleo (1.757.500) implica haber regresado a un nivel de ocupación muy similar al que existía en la primera mitad de 2004. Sin embargo, la pérdida de empleos desde el nivel de ocupación

máximo (septiembre de 2007) es más pronunciada que el promedio español, ya que llega al 12,8%. Es decir que **1 de cada 8 empleos masculinos de Andalucía ha sido barrido por la crisis.**

La tasa de paro de mujeres registró un incremento interanual de 7 p.p., ubicándose en **26,1%**. Es el resultado más desfavorable desde septiembre de 2003.

Aragón

Tal como se indicó más arriba, **Aragón** registró destrucción de empleo para ambos sexos en los dos últimos trimestres. La singularidad del caso aragonés reside en que es la autonomía en que, proporcionalmente, **el empleo de mujeres más se resintió**. En efecto, **1 de cada 3 puestos de trabajo destruidos a lo largo de los últimos doce meses correspondía a mujeres.**

Específicamente, la contracción interanual en la cantidad de varones empleados fue de 6,8% (equivalente a 24.200 empleos), al tiempo que en el caso femenino el retroceso fue de 4,9% (igual a 12.500 plazas).

Se repite en **Aragón** el hecho de que el empleo masculino actual (330.700 ocupados) es **similar al que había en la primera mitad de 2004**. No obstante, la destrucción de empleos masculinos respecto del momento de mayor ocupación (que en esta autonomía fue en junio último) es inferior a la media nacional, pues alcanza a 8,5%.

A pesar de que ahora se encuentra en su **mayor nivel en diez años**, la tasa de paro de mujeres de **Aragón** es la segunda más baja, sólo mejorada por la del **País Vasco**. En el primer trimestre **la misma fue de 12,8%**, alzándose 5,5 p.p. en comparación con su nivel de un año antes.

Cataluña

Cataluña sufrió la **mayor reducción en el colectivo de hombres con empleo dentro del conjunto analizado de siete comunidades**. La pérdida fue de 242.800 empleos (declive de 12%). De ahí que la cantidad total de varones ocupados, de **1.777.600 personas, equivalga a los que se encontraban en tal situación en el primer semestre de 2003.**

Por otra parte, **1 de cada 5 empleos perdidos correspondía a personas de sexo femenino**. El recorte ascendió a 61.500 empleos (caída de 4,1%), el primero que se produce en **Cataluña** en siete años.

La tasa de desempleo de mujeres tuvo un incremento interanual superior al del promedio nacional, con lo que llegó a **15,2%** (subida de 6,5 p.p.). Se trata de su **mayor nivel de los últimos 10 años.**

País Vasco

En la autonomía vasca se registró una **destrucción de empleo inferior a la media nacional tanto para hombres como para mujeres**. Los varones perdieron 45.000 plazas (caída interanual de 7,9%), en tanto que el número de mujeres ocupadas se redujo en 6.400 (descenso de 1,5%).

No obstante, la ocupación de varones se sitúa actualmente en **524.600, lo que es incluso algo inferior a la cantidad de ocupados que había nueve años antes** (1º trimestre de 2000). Desde este punto de vista, **la comunidad autónoma vasca es la que exhibe el deterioro más pronunciado en el empleo masculino**.

Distinto es el caso de la ocupación femenina, pues desde diciembre de 1993 no había decrecido su número de ocupadas. De hecho, **la tasa de desempleo de mujeres de esta autonomía es la menor de nuestro grupo, con 11%** (mayor registro desde diciembre de 2004; subida interanual de 3,8 p.p.).

Galicia

El rasgo principal de los datos gallegos es que es la **única autonomía entre las analizadas que fue capaz de incrementar la ocupación femenina**. Al mismo tiempo, tuvo, junto con **Madrid**, la menor contracción en la cantidad de hombres ocupados.

Concretamente, mientras los varones sufrieron una pérdida interanual de 36.800 plazas (caída de 5,5%), las mujeres captaron 15.300 (+3%).

Galicia es también la autonomía que acumula una **menor pérdida de empleos masculinos desde su máximo de ocupación de dicho sexo**. La caída desde diciembre de 2007 es de 6,6%. De todos modos, los 637.700 ocupados varones que se cuentan en la actualidad conforman un contingente de un número equivalente al que había en la primera mitad de 2004.

La mencionada creación de empleo femenino permitió a **Galicia** ser la CC.AA. que menos incrementó la tasa de desempleo de ese sexo. **La misma es ahora de 13,2%** (la tercera menor detrás de las del **País Vasco** y **Aragón**), con una subida interanual de 3,7 p.p.

Comunidad de Madrid

Tal como se indicó más arriba, la **autonomía madrileña** fue la que destruyó empleo masculino en menor medida junto con **Galicia**. Al mismo tiempo, entre las comunidades que redujeron el número de mujeres ocupadas, la de **Madrid** fue la que lo hizo de forma menos pronunciada.

Así, al tiempo que el grupo de hombres con ocupación se redujo en 93.300 en comparación con marzo de 2008 (descenso de 5,5%), las mujeres perdieron 9.800

ocupaciones (caída de 0,7%). Fue el **primer recorte de puestos de trabajo de mujeres desde junio de 1994**.

Los 1.599.000 varones con empleo que se registran ahora en la autonomía madrileña son tantos como los que había en la primera mitad de 2005.

Por su parte, la proporción de mujeres desocupadas aumentó en menor medida que el promedio nacional, con un incremento interanual de 4,9 p.p. para colocarse en **13,8%**. Se trata de la mayor tasa de paro de mujeres para **Madrid** desde diciembre de 1999.

Comunidad Valenciana

La **Comunidad Valenciana** sufrió una retracción en la ocupación de ambos sexos **más marcada que el promedio español**. Más aún, en el caso del empleo femenino, la caída verificada en **Valencia** fue la más pronunciada del grupo de autonomías analizado.

El número de hombres con ocupación descendió en 141.900 en comparación con el dato del primer trimestre del año pasado (declive de 10,7%). Simultáneamente, las mujeres perdieron 57.300 empleos (caída de 6,1%).

La mayor profundidad alcanzada por la destrucción de empleos de mujeres significó que la tasa de desempleo de este sexo fuera **la que se incrementara en mayor medida**. En términos interanuales, el aumento fue de 8,2 p.p., por lo que esta variable **pasó a ubicarse en 19,9%**, continuando como la segunda más elevada después de la de **Andalucía**, y la de mayor magnitud para **Valencia** desde septiembre de 1999.

En el caso de los varones, el recorte indicado implica llevar el nivel actual de empleo, de 1.179.500 empleos, a prácticamente lo mismo del que se verificaba en la segunda mitad de 2004. Desde septiembre de 2007, momento de máxima ocupación masculina, se perdieron 142.600 puestos de trabajo (10,8%).

4.2. PROYECCIONES PARA LOS DOS PROXIMOS TRIMESTRES

España

Nuestras previsiones apuntan como escenario más probable para los dos próximos trimestres la **pérdida de empleos para ambos sexos**. El ritmo de caída interanual en el número de ocupados continuaría siendo similar al actual en el caso de los varones, al tiempo que se intensificaría en lo que respecta a las mujeres.

En el **tercer trimestre**, la **cantidad de hombres ocupados sería inferior a la de un año antes en 1.031.500 personas** (caída de 8,8%).

Para las mujeres, la reducción interanual de empleo ascendería a 442.900 puestos de trabajo (descenso de 5,2%). Tanto **en términos absolutos como porcentuales, sería el recorte de mayor magnitud que registran las estadísticas**.

Consecuentemente, la **tasa de desempleo femenino avanzaría en septiembre próximo hasta 20,4%**, 7,7 p.p. por encima que en igual mes de 2008, y el dato más elevado desde marzo de 1999.

Andalucía

La reducción interanual en el número de ocupados en cada sexo en el tercer trimestre sería en **Andalucía** algo más pronunciada que el promedio español. Eso sería compatible con una ligera moderación en el caso masculino, paralelo a una acentuación del retroceso en lo que atañe a las mujeres.

Los varones perderían 171.700 puestos de trabajo en comparación con septiembre de 2008 (descenso de 9%). Por su parte, las personas de sexo femenino harían lo propio con 66.000 ocupaciones (recorte de 5,4%).

La **tasa de paro femenino**, coherentemente con la pérdida de empleos, seguiría aumentando, aunque probablemente algo menos que la media nacional. Para septiembre próximo **prevemos que esta variable ascienda a 29,3%**, 7 p.p. por encima que un año antes, constituyendo el resultado más adverso en siete años.

Aragón

En **Aragón**, el retroceso en el número de personas con empleo ser haría más pronunciado en ambos sexos. El ritmo del deterioro sería similar para hombres y mujeres, característica que nos e repite en ninguna de las demás CC.AA. analizadas.

Específicamente, el descenso interanual en la cantidad de varones ocupados sería de 8,8% (lo que equivale a 31.200 empleos), mientras que para las mujeres dicho declive alcanzaría a 8,3%, por lo que sería el más pronunciado de nuestro grupo de comunidades (21.900 plazas).

Con ese descenso, la ocupación masculina caería a un total de 323.800 empleos, nivel parecido al de la primera mitad de 2003.

En el caso de las mujeres, la tasa de desempleo se mantendría por debajo del promedio español, aunque su aumento interanual, de 8,6 p.p., sería el segundo más significativo después del de **Valencia**. Esta variable se **ubicaría en 15,9%**, que sería el mayor desde junio de 1998.

Cataluña

Aunque continuaría siendo muy importante, la destrucción de puestos de trabajo de varones en **Cataluña** podría moderarse, pasando de ser la más marcada en el primer trimestre, a ser algo menor que la del conjunto de **España** en septiembre venidero. La

contracción interanual prevista para el tercer trimestre, entonces, es de 150.900 empleos masculinos.

Las mujeres, por el contrario, verían acentuar la pérdida de ocupaciones, con un descenso interanual en la ocupación femenina prevista para septiembre de 98.300 puestos (caída de 6,4%).

La tasa de desempleo de mujeres evolucionaría de manera paralela a la correspondiente al total del país, alcanzando en el tercer trimestre a **15,8%** (subida interanual de 7,5 p.p.).

País Vasco

La **comunidad autónoma vasca** podría seguir viendo descender el empleo tanto masculino como femenino de modo algo más pausado que en el conjunto de España.

Para el tercer trimestre, nuestras previsiones apuntan a una pérdida interanual de 42.900 puestos de varones (retroceso de 7,6%) y una de 18.700 empleos de mujeres (caída de 4,2%).

Aunque observaría un incremento interanual de 5,5 p.p., **la proporción de mujeres sin empleo, de 12,5% en septiembre, continuaría siendo la menor de nuestro grupo de CC.AA.**

Galicia

Lo más probable es que **Galicia** se sume a la tendencia general y vea reducir el número de ocupados en ambos sexos. Sin embargo, se mantendría como la **autonomía que menos perjudicaría el empleo de la mujer.**

Concretamente, los recortes interanuales previstos para el tercer trimestre en cuanto a la ocupación de uno y otro sexo serían de 44.100 para los varones (descenso de 6,5%) y 9.200 para las mujeres (retroceso de 1,7%). Es decir que **cerca de 1 de cada 6 empleos perdidos corresponderían a mujeres, la mitad que el promedio nacional.**

De acuerdo con esto, la tasa de desempleo femenino de **Galicia** sería la que exhibiría el incremento más moderado, de 5,2 p.p., en virtud del cual esta proporción ascendería en septiembre venidero a **15,5%**.

Comunidad de Madrid

Junto con el **País Vasco** y **Galicia**, **Madrid** también reduciría el contingente de ocupados de cada sexo en una medida inferior al promedio nacional, cosa que no obstante conlleva un ritmo más acentuado que el actual.

El colectivo de varones ocupados se contraería en 116.900 personas (declive de 6,9%), al tiempo que el de mujeres con empleo decrecería en 67.200 (caída de 4,9%).

El porcentaje de mujeres activas sin empleo llegaría en septiembre a 16,1%, lo que supone un incremento interanual de 7,5 p.p.

Comunidad Valenciana

Las **autonomías valenciana y andaluza** serían las únicas que **recortarían el número de ocupados de ambos sexos de modo más marcado que el promedio nacional**. En el caso del empleo masculino, la reducción en el número de ocupaciones de **Valencia** sería la más profunda de nuestro grupo de siete comunidades.

En efecto, el decremento interanual en la cantidad de varones con empleo sería de 129.600 en el tercer trimestre, lo que supone una caída de 10%. Paralelamente, las mujeres verían reducido sus puestos de trabajo en 60.200 (descenso de 6,5%).

Después de una década, **la tasa de desempleo femenino volvería a situarse por encima del 20%**. En **septiembre alcanzaría a 22%**, con un incremento interanual de 8,7%, que sería el más dilatado entre las siete CC.AA. observadas.

5. Creación de empleo según sector público y privado

(acompañar con el cuadro "Creación interanual de empleo, por sector público y privado, y CC.AA.")

5.1. DATOS DEL PRIMER TRIMESTRE DE 2009

España

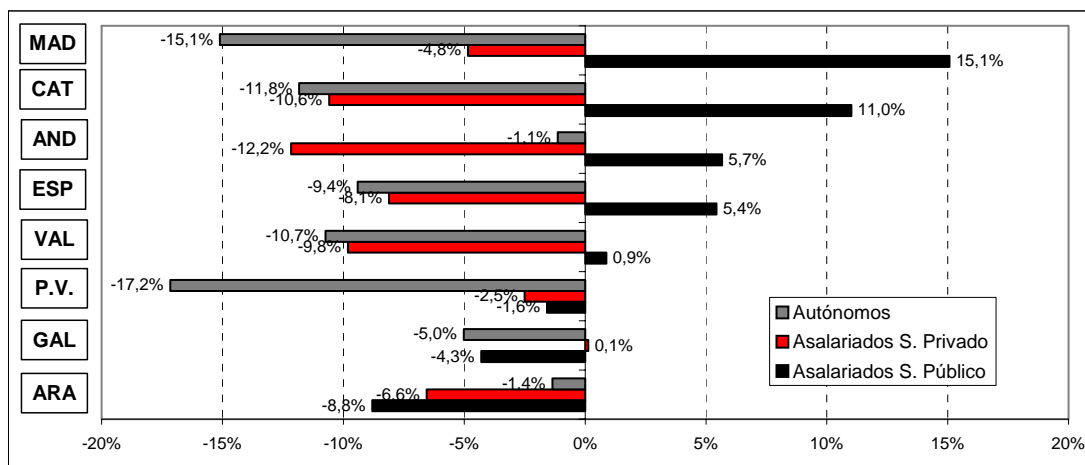
Los últimos cuatro trimestres se han caracterizado por una **caída de la ocupación en el sector privado**, paralela a un incremento en el número de asalariados del sector público. En el primer trimestre, el número de asalariados del sector privado tuvo un descenso interanual de 1.130.700 (caída de 8,1%). Una vez más, se trata, tanto en términos absolutos como relativos, **de la mayor contracción que en tiempos de paz se haya registrado en nuestro país**.

A ese descenso debe **añadirse la pérdida de 337.100 ocupaciones no asalariadas** (fundamentalmente autónomos; reducción de 9,4%), por lo que en los últimos doce meses, el conjunto del sector privado perdió 1.467.800 puestos de trabajo.

Uno de cada diez empleos perdidos en el sector privado fue compensado por contrataciones del sector público, cuyo número de asalariados aumentó en 156.300 personas (+5,4%). De modo opuesto a lo que experimenta el sector privado, la

OCUPACION DE LOS SECTORES PUBLICO Y PRIVADO

Datos del 1º trimestre de 2009 (variaciones interanuales)



Fuente: IESE-Addeco en base a INE, EPA

contratación de las AA.PP. se ha acelerado, siendo el incremento indicado el mayor de los últimos seis años.

Si bien podría pensarse que es algo positivo que el sector público incremente su personal para contribuir a paliar los efectos de la crisis sobre el empleo, no debe perderse de vista que **el Estado, por sí mismo, no genera riqueza**. El mayor número de empleados públicos con relación a los ocupados del sector privado implica que **el sostenimiento de los primeros, financiado con impuestos del segundo, sea más gravoso justamente en momentos de dificultad económica**.

En la actualidad, el **15,9% del total de ocupados en España (casi 1 de cada 6) es asalariado del sector público**, cuando un año atrás era de **14,1% (1 de cada 7)**. La actual proporción de asalariados públicos sobre el total del empleo es la más elevada desde septiembre de 1999.

Mientras el número de asalariados del sector privado es ahora casi igual que hace tres años (12.813.500 personas), el sector público exhibe su pico máximo de ocupación, con 3.029.000 asalariados.

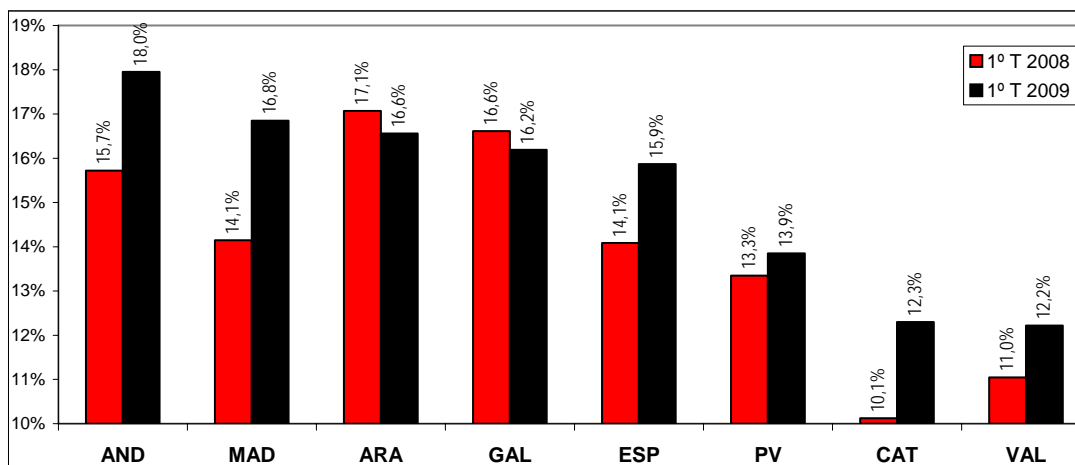
Andalucía

En **Andalucía**, el colectivo de asalariados del sector público tuvo un incremento algo más importante que en el conjunto nacional, mediante la **contratación de 28.700 personas a lo largo de los últimos 12 meses (+5,7%)**, lo que conlleva una aceleración respecto de los trimestres previos.

Al mismo tiempo, fue la autonomía entre las estudiadas que sufrió la **mayor reducción en el grupo de asalariados del sector privado, cuyo número cedió en 262.900 (descenso de 12,2%)**. Es decir que en los últimos cuatro trimestres, prácticamente 1 de cada 8 asalariados del sector privado andaluz perdió su empleo.

PROPORCION DE ASALARIADOS DEL SECTOR PUBLICO EN EL EMPLEO TOTAL

Datos para el 1º trimestre de 2008 y 2009



Fuente: IESE-Adecco en base a INE, EPA

No obstante, el colectivo de **autónomos** tuvo una reducción mínima: 1,1% interanual (equivalente a 6.300 ocupaciones), que fue la más reducida entre las CC,AA. analizadas.

Las variaciones en el empleo antes mencionadas elevaron la **proporción de asalariados del sector público en el total de ocupados a 18%**, 2,3 puntos porcentuales más que en marzo de 2008, y la **mayor relación de nuestro grupo de comunidades.**

Aragón

Aragón y el País Vasco fueron las únicas autonomías que redujeron el número de ocupados tanto en el sector público como en el privado. La particularidad aragonesa es que la **contracción del contingente de ocupados del sector público fue superior a la del sector privado.**

Concretamente, mientras el número de empleados públicos tuvo un descenso interanual de 8,8% (equivalente a 9.200 empleos), los asalariados en el sector privado redujeron su cantidad en 6,6% (por la pérdida de 26.000 puestos de trabajo).

Aragón fue la autonomía que sufrió el segundo menor descenso en el colectivo de autónomos, que alcanzó a 1.500 ocupaciones a lo largo de los últimos doce meses (caída de 1,4%).

De acuerdo con lo anterior, al contrario que en el conjunto del país, en **Aragón se redujo la participación de los asalariados del sector público dentro del total**, pasando de 17,1% hace un año a 16,6% ahora.

Cataluña

Cataluña y Madrid presentaron la dicotomía más acentuada en la evolución del empleo en ambos sectores.

En el caso específico de **Cataluña**, mientras el contingente de asalariados del sector público creció en 39.400 personas (+11%), las ocupaciones del sector privado disminuyeron en proporción similar: los asalariados perdieron 273.800 empleos (caída de 10,6%) y los autónomos 69.900 (descenso de 11,8%).

A pesar de que aún exhibe una de las menores relaciones entre asalariados del sector público y ocupación total, **dicho porcentaje aumentó 2,2 p.p. en un año, para ubicarse ahora en 12,3%.**

País Vasco

En el **País Vasco**, como se mencionó más arriba, se redujo la cantidad de ocupados en ambos sectores. Como la pérdida de empleos fue superior entre los privados, la participación de los asalariados públicos dentro del total se incrementó.

En efecto, estos últimos cedieron 2.100 puestos de trabajo (caída interanual de 1,6%), al tiempo que el número de asalariados del sector privado disminuyó en 16.800 (descenso de 2,5%). **Más intensa fue la destrucción de ocupaciones autónomas, que alcanzó a 32.500 respecto a marzo de 2008** (caída de 17,2%, la más profunda de nuestro grupo de CC.AA.).

De acuerdo con los datos anteriores, los asalariados del sector público equivalen ahora al 13,9% del total de ocupados en esta autonomía, lo que conlleva un incremento interanual de 0,6 p.p.

Galicia

Galicia se destacó por ser la única que, de la misma manera que en el último trimestre de 2008, mostró un **incremento interanual en el número de asalariados del sector privado**. El aumento fue mínimo, de apenas 900 plazas (+0,1%), pero suficiente para aventajar a las demás comunidades.

El dato cobra más relevancia al haber coincidido con un descenso interanual de 8.500 en el número de asalariados del sector público (descenso de 4,3%).

Si bien el empleo neto en el sector privado de **Galicia** también sufrió un recorte en virtud de la pérdida de 13.900 ocupaciones de autónomos (caída de 5%), al menos no incrementó el peso en el empleo del sector público, cuyos asalariados dan cuenta ahora del 16,2% del total de ocupados, 4 décimas menos que un año atrás.

Comunidad de Madrid

Madrid fue la comunidad autónoma, siempre entre las siete estudiadas, que más vio incrementar el colectivo de ocupados en el sector público. El aumento interanual

fue de 15,1%, lo que equivale a 65.100 empleos. Ahora los mismos suman 497.000, máximo histórico.

Prácticamente inverso fue el movimiento de los autónomos en esta autonomía, cuyo número disminuyó 15,1% (60.700 plazas).

Por su parte, el número de asalariados del sector privado descendió en 107.500 (caída de 4,8%), lo que contribuyó a que la proporción de asalariados del sector público en el total de la ocupación aumentara 2,7 p.p. para establecerse en 16,8%. **Este fue el mayor incremento de nuestro grupo de CC.AA.**

Comunidad Valenciana

El colectivo de asalariados del sector público tuvo un avance interanual moderado, de 2.200 plazas (+0,9%). En cambio, **las dos categorías del sector privado experimentaron una contracción aguda:** 159.600 empleos en el caso de los asalariados (descenso de 9,8%) y de 41.800 en el de los autónomos (caída de 10,7%).

Si bien, lógicamente, la proporción de los asalariados del sector público dentro de la ocupación total en la autonomía se incrementó, **la misma es la más baja del grupo de CC.AA. considerado.** Específicamente, el incremento interanual fue de 1,2 p.p. con el que se situó en 12,2%.

Anexo. Ocupación por ramas en el sector no agrario

Datos para marzo de 2009 para el total de España

Introducción

Las estadísticas de afiliación a la seguridad social brindan un panorama de la ocupación según ramas de actividad con una mayor frecuencia y una discriminación más amplia que las que ofrece la Encuesta de Población Activa. Si bien ambas estadísticas tienen una muy alta correlación, **no son totalmente comparables**, entre otros, por los siguientes motivos:

1. los datos de afiliación corresponden al último día de cada mes, mientras que los de la EPA corresponden a una encuesta que se realiza a lo largo de cada trimestre;
2. los datos de afiliación corresponden al número de afiliaciones, por lo que una misma persona puede estar contabilizada dos veces si, por ejemplo, trabaja en relación de dependencia y al mismo tiempo desarrolla una actividad autónoma;
3. a diferencia de las estadísticas de afiliación, la EPA incluiría la ocupación de quienes lo hacen de modo informal.

En lo que sigue nos vamos a referir a la **evolución entre marzo de 2008 y el mismo mes del año en curso del colectivo de "afiliados en situación de alta laboral"** (es decir, se excluyen a los afiliados en paro o de baja) para el total nacional que desarrollen **actividades no agrarias**.

Panorama general

El número de afiliados que realizan actividades no agrarias tuvo en marzo un **descenso interanual de 1.298.500**, que equivale a una caída de 7,2%. Los tres grandes sectores no agrarios, es decir, la **Industria**, la **Construcción** y los **Servicios** vieron descender sus respectivos grupos de afiliados.

La mayor contracción correspondió a la Construcción, que en el período analizado perdió un 21,9% de afiliados, lo que equivale a una **destrucción de 517.600 ocupaciones**. Es decir que en un año, poco más de 1 de cada 5 afiliados que trabajaban en la **Construcción** perdió su empleo.

Sin embargo, en términos absolutos, fue en los **Servicios** donde se pidió un mayor número de ocupaciones, con un total de 528.000 (recorte de 4,1%). Por su parte, en la **Industria**, la cantidad de afiliaciones se contrajo en 252.900, que en términos porcentuales se traduce en un descenso de 9,4%.

Más simplemente, puede decirse que, de cada 10 empleos perdidos en los últimos doce meses, **4 correspondieron a la Construcción**, otros **4 a los Servicios** y los **2 restantes a la Industria**.

La diferente magnitud de la pérdida de empleos alteró la composición de la ocupación. Los **Servicios**, que en marzo de 2008 daban cuenta del 72% del total de ocupados,

avanzaron hasta el 74,4%, llegando a 12.438.600 afiliados, al haber registrado la retracción porcentual más moderada. La mayor porción que pasaron a ocupar los **Servicios** fue obtenida en su casi totalidad a costa de la **Construcción**, que bajó de 13,1% del total de afiliados no agrarios a 11% (1.844.000 individuos). Finalmente, la **Industria** exhibió una disminución de 4 décimas, en virtud de la cual ahora agrupa al 14,6% del total de afiliados en alta laboral (2.436.200 personas).

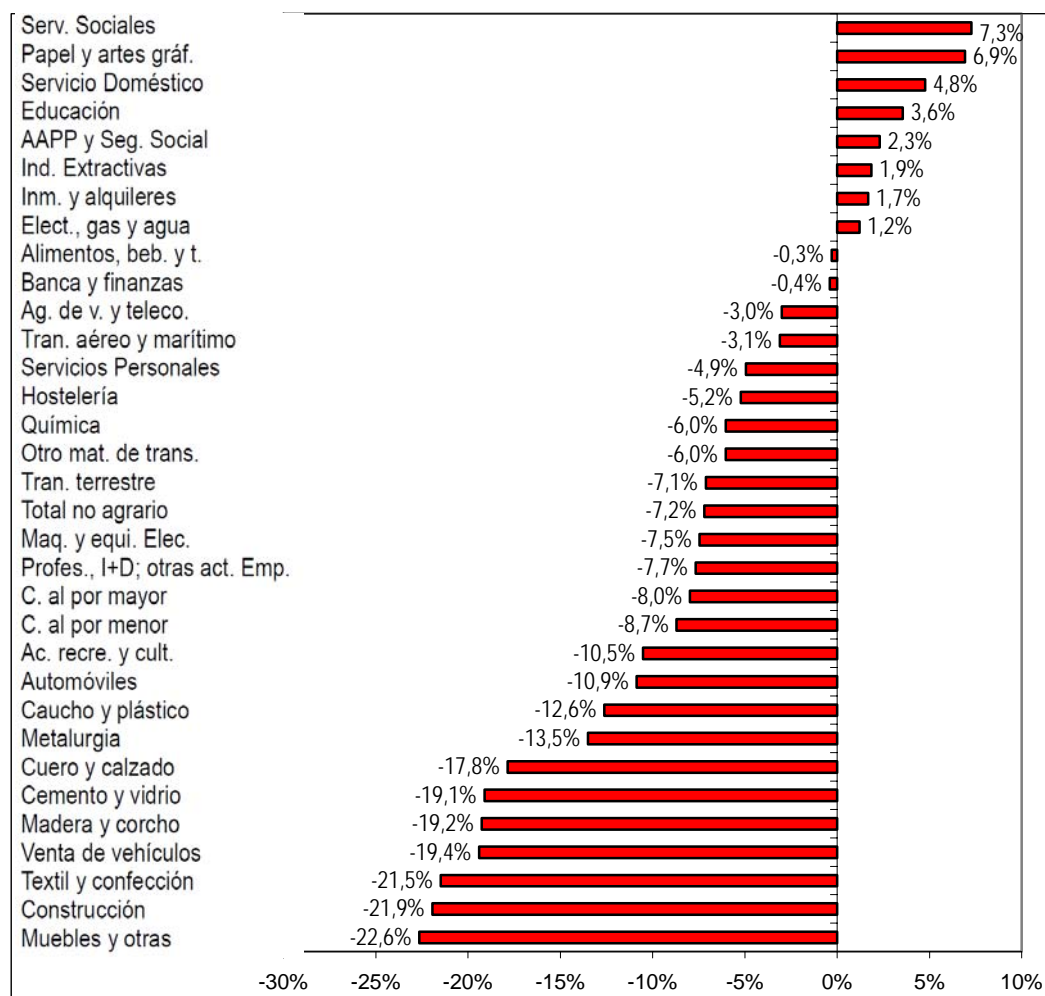
Ramas de la Industria

Doce de las 15 ramas en que hemos agrupado las distintas actividades industriales presentaron una caída interanual en sus respectivas cantidades de afiliados. De ellas, cinco experimentaron descensos de 15% o más, lo que implica que perdieron al menos a 1 de cada 7 afiliados.

Esas cinco ramas son **Muebles** (caída de 22,6%), **Textil y confección** (-21,5%), **Madera y corcho** (-19,2%), **Cemento y vidrio** (-19,1%), y **Cuero y calzado** (-17,8%). Nótese que tres de las cinco están estrechamente vinculadas con la construcción.

VARIACION DEL NUMERO DE AFILIADOS EN ALTA LABORAL

Variación interanual a marzo de 2009



Fuente: IESE-Adecco en base a Min. de Trabajo

Media docena de ramas industriales registraron descensos interanuales en la afiliación de entre 5% y 15%: **Metalurgia** (declive de 13,5%), **Caucho y plástico** (-12,6%), **Automóviles** (-10,9%), **Maquinaria y Equipos electrónicos, médicos y otros** (-7,5%), **Otro material de transporte**, y **Química** (las dos últimas con descensos de 6%).

Entre las ramas que exhibieron retrocesos, la más favorecida fue la de **Alimentos, Bebidas y Tabaco**, puesto que en su caso la disminución de las afiliaciones apenas alcanzó a 0,4%.

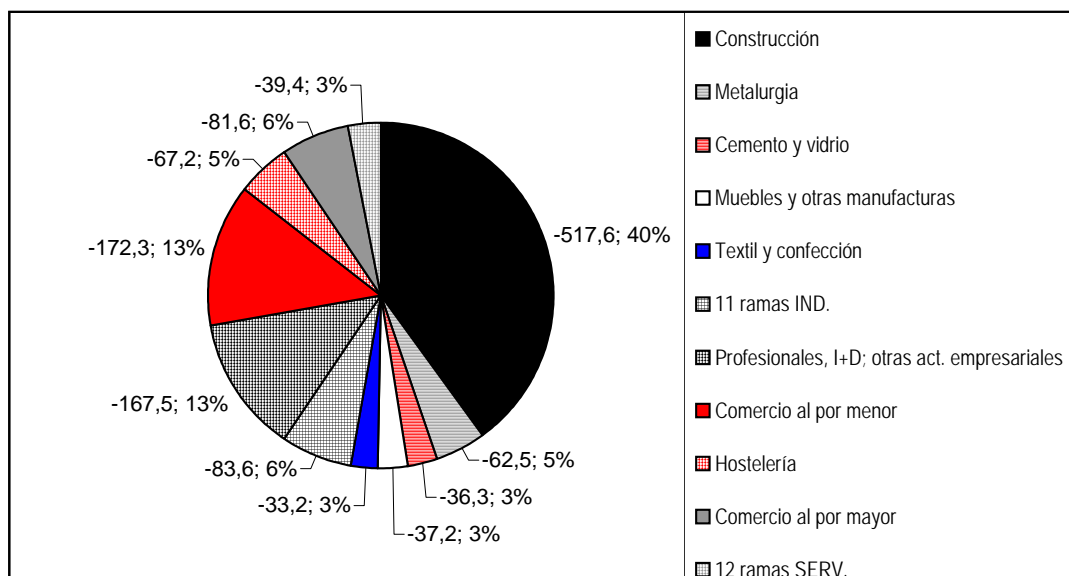
Las tres ramas que consiguieron incrementar la cantidad de afiliados fueron **Papel, edición y artes gráficas** (+6,9%), **Industrias extractivas** (+1,9%) y **Electricidad, gas y agua** (+1,2%).

Atendiendo al número absoluto de reducción de afiliaciones, la rama más afectada fue **Metalurgia**, pues sus 62.500 afiliados menos equivalen al 25% del total de afiliaciones perdidas en la industria. **Muebles** (pérdida de 37.200 afiliados), **Cemento y vidrio** (36.300) y **Textil y confección** (33.200), fueron las otras tres ramas más golpeadas. Entre las cuatro, dan cuenta de 2 de cada 3 empleos perdidos en la **Industria**.

A pesar de haber perdido el mayor número de afiliados de la **Industria**, la rama de la **Metalurgia** continúa siendo la **principal empleadora del sector**, con un 16,5% del total, aunque 8 décimas menos que un año antes. La rama de **Alimentos, Bebidas y Tabaco** fue la que más incrementó su participación en la ocupación industrial, alcanzando a 16,2% (1,5 puntos porcentuales más que en marzo del año pasado). Estas dos ramas, junto con **Maquinaria y Equipos electrónicos, médicos y otros** (12,8% del total industrial), y **Papel, edición y artes gráficas** (9,2%), reúnen casi al 55% de los afiliados industriales.

EN 12 MESES SE PERDIERON CASI 1.300.000 OCUPACIONES EN ACTIVIDADES NO AGRARIAS. ¿EN QUE RAMAS DE ACTIVIDAD?

Datos en miles de personas y % para marzo de 2009.



Fuente: IESE-Adcco en base a Ministerio de Trabajo

Ramas de los Servicios

En el caso de los **Servicios**, de las 16 ramas en que hemos agrupados sus diferentes actividades, 11 muestran una reducción interanual en el número de afiliados.

Sólo una rama presenta una disminución de más de 15%. Se trata de **Venta de vehículos y sus combustibles**, que perdió al 19,4% de sus afiliados.

Seguidamente, encontramos 6 ramas de **Servicios** con descensos de afiliados de entre 5% y 15%. Ellas son **Actividades recreativas y culturales** (declive de 10,5%), **Comercio al por menor** (-8,7%), **Comercio al por mayor** (-8%), **Profesionales, I+D y otras actividades empresariales** (-7,7%), **Transporte terrestre** (-7,1%) y **Hostelería** (-5,2%).

Las caídas de las restantes ramas son más moderadas. Las cuatro de este grupo son **Servicios Personales** (descenso de 4,9%), **Transporte aéreo y marítimo** (-3,1%), **Agencias de viaje, correos y telecomunicaciones** (-3%), y **Banca, seguros y finanzas** (-0,4%).

Los rubros con incremento en el número de afiliados fueron cinco, de las cuales **tres se caracterizan por tener al Estado como el empleador principal**. Por lo tanto, los datos de afiliación ratifican los comentarios de la sección anterior en cuanto al incremento del número de asalariados del sector público.

Servicios Sociales, saneamiento y otros fue la rama de los **Servicios** con mayor incremento porcentual de afiliados (+7,3%), detrás de la cual se ubicó **Servicio doméstico** (+4,8%). **Educación y AA.PP. y Seguridad Social** son las siguientes dos ramas con expansión en la afiliación (+3,6% y 2,3%, respectivamente). Finalmente, se integra a este grupo el rubro de **Inmobiliarias y alquiler de bienes muebles** (+1,7%).

Observando no ya las variaciones porcentuales sino las absolutas (número de afiliados), se encuentra que **Comercio al por menor** (caída interanual de 172.300 afiliados) y **Profesionales, I+D y otras actividades empresariales** (con una pérdida de 167.500 empleos) explican aproximadamente un tercio de la reducción del número de afiliados de **Servicios** cada una. Después de la **Construcción** son las **dos ramas de actividad que más puestos de trabajo recortaron**.

Si añadimos la reducción en el número de afiliados en **Comercio al por mayor** (81.600) y en **Venta de vehículos y sus combustibles** (80.700), podemos concluir que **tan sólo cuatro ramas dan cuenta del 95% de los empleos perdidos en las actividades de Servicios**.

Conclusión

Recapitulando, de las **32 ramas no agrarias** (Construcción + 15 ramas de la Industria + 16 ramas de los Servicios), hay **7 que han perdido más de 60.000 ocupados a lo**

largo de los últimos doce meses: Construcción, una rama de la Industria y los restantes 5 rubros de los Servicios.

La suma de empleos perdidos por estas 7 ramas asciende a 1.149.400, lo que equivale al **89% de la disminución de afiliaciones**. Así, puede decirse que **la destrucción de puestos de trabajo es algo que, al menos en esta primera etapa de crisis, es un fenómeno que está relativamente concentrado en un puñado de actividades.**

Breve nota aclaratoria

El **Indicador Laboral de Comunidades Autónomas (ILCA)** pretende brindar una herramienta que permita conocer con precisión, claridad y sencillez el **estado general** en que se encuentra el mercado laboral de las diferentes CC.AA. La metodología uniforme utilizada permite la comparación de los resultados entre las distintas CC.AA., así como también con el promedio de toda España.

El **ILCA combina cuatro categorías diferentes**, cuyas puntuaciones, al ser sumadas, arrojan el resultado general. Ellas son:

i) Ocupación: tiene en cuenta dos variables. Una es la **distancia de cada CC.AA. respecto del objetivo de empleo comunitario** (tasa de empleo de 67% para 2005 y 70% para 2010). La segunda es la tasa de desempleo. Esta categoría tiene una **ponderación de 40%**.

ii) Adaptabilidad: se estima mediante **a) la proporción de empleados por tiempo determinado** dentro del total de empleados, **b) la proporción de desocupados de larga duración** dentro del total de personas desocupadas, **c) la proporción de desocupados que buscan su primer empleo** respecto del total de desempleados y **d) la proporción de ocupados a tiempo parcial**. Las cuatro variables se vinculan con el **objetivo comunitario de fomentar la movilidad de la mano de obra**. Cada una recibe una ponderación de 7,5%, lo que da un total de 30% a esta categoría.

iii) Apertura: cuantifica en qué medida el mercado laboral admite la participación de **mujeres y jóvenes**. En ambos casos se dispuso un peso de 10%, totalizando la categoría 20%.

iv) Rendimiento: incorpora la **productividad del trabajo** desde dos ángulos diferentes. Por un lado, mide la evolución de la productividad por sí sola y, en segundo lugar, evalúa su desempeño en relación con las variaciones del salario real. Esta dimensión recibe una ponderación de 10%.

El **ILCA se estima para Andalucía, Aragón, Cataluña, País Vasco, Galicia y las Comunidades Valenciana y de Madrid**. En teoría, el valor del **ILCA** podría variar entre un valor nulo y 100 puntos. La evolución histórica señala que, en la práctica, su **rango de oscilación es más reducido**.

COMO INTERPRETAR LOS RESULTADOS DEL ILCA

Valor del ILCA	Calificación conceptual	Observación
Mayor a 90	Optimo	Las cuatro dimensiones del mercado laboral funcionan adecuadamente.
Entre 80 y 90	Muy bueno	Sin problemas preocupantes, aunque hay una dimensión que podría mejorar.
Entre 70 y 80	Bueno	Suele corresponder a una situación en la que una dimensión tiene problemas.
Entre 60 y 70	Regular	En general, hay una dimensión que funciona muy mal y otra regular.
Menor a 60	Malo	Hay problemas significativos por lo menos en dos dimensiones.

Fuente: elaboración propia

Glosario

Desocupado: persona de 16 años o más que no tiene ocupación y la busca activamente.

Desempleo de larga duración: es aquel que se prolonga durante doce meses o más.

Población económicamente activa: grupo de personas de 16 años o más que tienen una ocupación o la buscan activamente.

Tasa de desempleo: porcentaje de parados respecto a la población económicamente activa.

Tasa de desempleo femenino: porcentaje de mujeres desocupadas como proporción de las mujeres económicamente activas.

Tasa de desempleo juvenil: porcentaje de personas desocupadas, mayores de 15 y menores de 25 años, con relación a las personas económicamente activas del mismo grupo de edad.

Tasa de actividad o participación: relación entre la población económicamente activa y la población total.

Tasa de empleo: relación entre la población ocupada y la población total².

Tasa de Asalarización: relación entre el número de asalariados y el total de ocupados.

Tasa de Temporalidad: relación entre los asalariados con contrato temporal y el total de asalariados.

Productividad media del trabajo: producto interior bruto por persona ocupada³.

Variación interanual: variación con relación al mismo período del año anterior.

² Puede haber algunas variaciones. Por ejemplo, la OECD sólo considera en el denominador la población mayor de 15 y menor de 65 años.

³ Hay otras formas de estimarla; esta es la utilizada en nuestro informe por tratarse de la medida más general.