



Indicador Laboral de Comunidades Autónomas IESE – Adecco (ILCA)

**Estado de situación del mercado laboral español al
tercer trimestre de 2009**

Proyecciones para diciembre de 2009

Noviembre, 2009

José Ramón Pin
Angela M^a Gallifa
Diego Barceló Larran

1. ILCA – Indicador Laboral de Comunidades Autónomas IESE-Adecco (ILCA)

1.1. DATOS DEL TERCER TRIMESTRE DE 2009

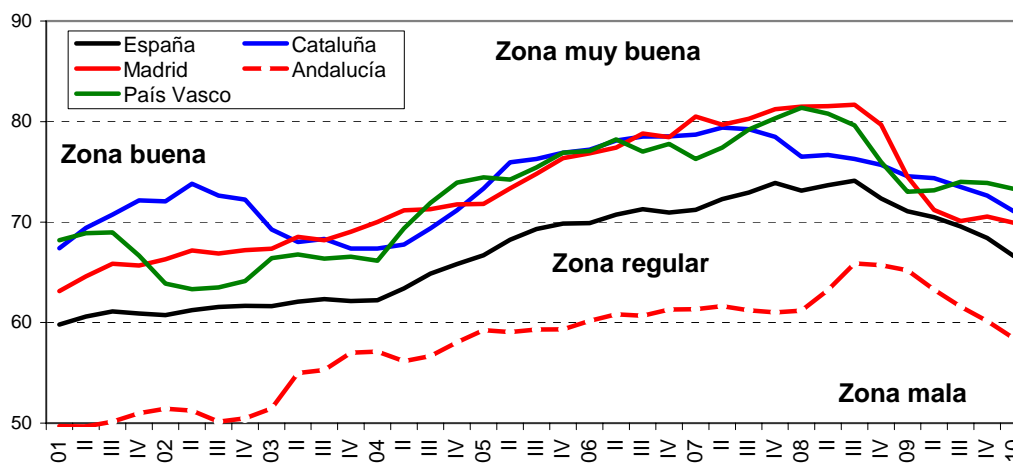
Luego de tres años de fluctuar en el rango de valores considerados buenos, el **ILCA** para el conjunto de **España** retornó a la zona de puntuaciones regulares. En efecto, en el trimestre analizado, el indicador laboral experimentó su **cuarto descenso interanual consecutivo, quedando en 69,6 puntos**, su menor puntuación en cuatro años. Además, la variación interanual negativa, de **6,1%** representa **el peor resultado conseguido por el ILCA en los diez años que abarca la serie histórica de datos**.

Una amplia mayoría de las variables incluidas en el **ILCA** evolucionó de forma negativa. En comparación con los datos del tercer trimestre de 2008, se redujo el número de ocupados, aumentaron las tasas de paro total, de mujeres y de jóvenes, creció el porcentaje de parados de largo plazo (más de 12 meses en tal situación), y aunque la productividad mejora, lo hace en menor medida que los salarios reales, lo que conlleva un incremento de los costes laborales por unidad de producción que induce nuevos recortes de plantilla. El aumento en la proporción de ocupados a tiempo parcial es la única variable que efectúa una aportación positiva, aunque es verdad que su incremento obedece a los muchos empleadores que prefieren (y pueden) disminuir sus costes laborales recortando las horas trabajadas en lugar de despidiendo personal.

Las siete comunidades autónomas consideradas redujeron sus respectivos ILCAs. El descenso interanual más marcado correspondió a **Madrid**, con una caída de 14,2%, seguida de **Galicia**, con un retroceso de 10,8%. Por el contrario, **Cataluña** y la autonomía **valenciana** fueron las únicas cuyos indicadores laborales descendieron menos que el promedio nacional (3,7% y 5,9%, respectivamente).

A pesar de los recortes, **Aragón** (75,2 puntos), **País Vasco** (74), **Cataluña** (73,5) y

ILCA: ESPAÑA, ANDALUCÍA, CATALUÑA, MADRID Y PAIS VASCO
Incluye datos proyectados hasta 1º trim. de 2010



Fuente: IESE-Adecco en base a INE

Madrid (70,1), en ese orden, consiguieron mantenerse en la zona de valores buenos, lo que conlleva una situación laboral mejor que en el conjunto español. Ese no fue el caso de **Valencia**, que aún con un descenso más moderado, pasó al rango de calificaciones regulares, con 69,8 puntos, su **peor puntuación en los últimos cinco años**.

Por debajo ya del promedio español, **Galicia**, con 67,5 puntos, permaneció en el área regular, lo mismo que **Andalucía**, que con 61,6 puntos (descenso de 6,6%) continúa como la autonomía con un mercado laboral en peor estado de situación.

1.2. PROYECCIONES PARA LOS DOS PROXIMOS TRIMESTRES

Las probabilidades de un cambio de tendencia son muy bajas en el horizonte de proyección. Más bien, cabría esperar una mejoría recién a finales del año próximo. En el período que nos ocupa, nuestras proyecciones anticipan para el primer trimestre de 2010 un ILCA de 66,6 puntos, que resultaría **6,3% inferior al del mismo trimestre del año en curso**.

Ese resultado, de concretarse, aparejaría las siguientes consecuencias.

- el ILCA encadenaría seis descensos interanuales consecutivos, hecho inédito en la historia del indicador;
- el recorte previsto de 6,3% pasaría a conformar el peor resultado alcanzado jamás por el ILCA;
- la puntuación proyectada sería la más baja desde finales de 2004, por lo que desde entonces, el mercado laboral español no habría tenido mejora alguna

El deterioro del mercado laboral también quedaría evidenciado por el hecho de que la Comunidad de Madrid y Aragón caerían al rango de valores regulares, al mismo tiempo que Andalucía descendería a la zona mala.

El ILCA del País Vasco descollaría porque no sólo ocuparía la primera posición, con 73,3 unidades, sino que además sería el único que exhibiría un aumento interanual (0.4%).

Si bien el ILCA aragonés permanecería por encima de la media nacional, indicaría la mayor involución del grupo de CC.AA. considerado. En efecto, los 68,7 puntos previstos (caída interanual de 13,7%, la más profunda entre las autonomías estudiadas) suponen la menor calificación para Aragón desde junio de 2000.

Cataluña lograría mantener su ILCA en la zona buena, con 71,1 puntos (caída de 4,7%). No obstante, sería el único que presentaría diez descensos interanuales consecutivos.

El ILCA de Madrid sumaría 69,9 puntos (descenso de 6,2%). Aunque sería el tercero más elevado, caería, como ya se mencionó, al área regular, lo que no se verificaba desde el último trimestre de 2003.

Luego de 4 años en la zona regular, **Andalucía** regresaría en marzo venidero al rango de valores indicativo de una situación mala del mercado de trabajo. La puntuación de su **ILCA** sería 58,4 (caída de 10,4%), la más baja en un lustro.

Exceptuando al **País Vasco**, **Galicia** sería la autonomía que presentaría la involución menos marcada. Los 67 puntos que se prevén para marzo próximo (declive de 6,5%) son tantos como los que tuvo en junio de 2005.

La **Comunidad Valenciana**, a pesar de que exhibiría su séptima contracción interanual consecutiva, se mantendría por encima del promedio español, con 68,6 puntos (recorte de 5,4%).

2. Empleo y desempleo

(acompañar con el cuadro "Dinámica Laboral por Comunidad Autónoma")

2.1. DATOS DEL TERCER TRIMESTRE DE 2009

España

La destrucción interanual de puestos de trabajo fue prácticamente igual que la del trimestre anterior, con un **recorte de 1.476.100 puestos de trabajo**. En términos porcentuales, la caída interanual en el número de ocupados, de **7,3%**, es **la mayor que registra la historia española en tiempos de paz**.

La magnitud en la que se destruye el empleo no tiene precedentes en nuestro país. Nunca antes se habían sucedido dos trimestres con recortes interanuales en el número de ocupados superiores al 7%. **Los pésimos datos de la crisis económica de 1993 lucen "moderados" en comparación con los que se sufren en la actualidad**.

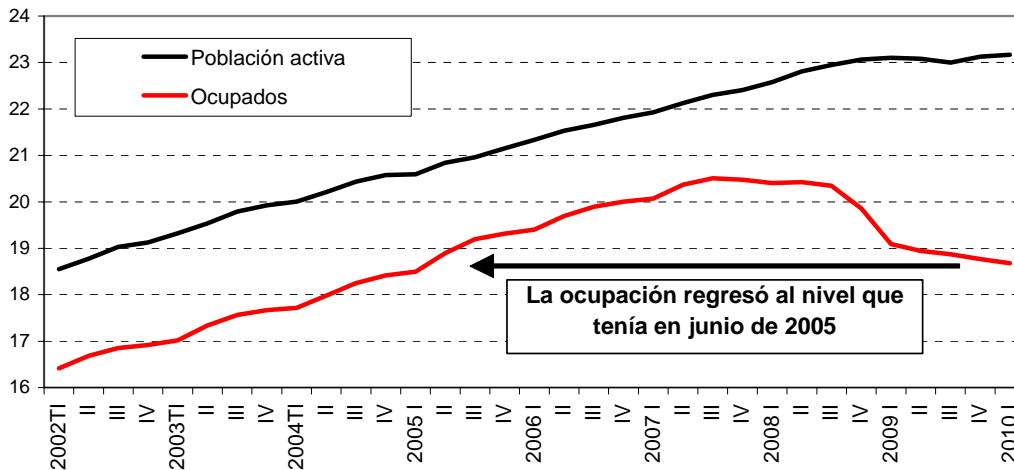
Ya se acumulan **cinco trimestres consecutivos con caídas en la cantidad de ocupados**, siendo cada una de esas caídas proporcionalmente superior a la anterior. En 7 de los últimos 8 trimestres, se redujo el número de personas ocupadas. Si situamos el inicio de la crisis en septiembre de 2007 (¡hace más de dos años!), momento de máxima ocupación, **la pérdida de empleos asciende ya a 1,6 millones**.

En este momento trabajan en nuestro país 18.870.000 personas, unos 25.000 menos de los que hacían lo propio en junio de 2005.

El incremento en el número de parados se ha moderado respecto a los dos trimestres previos. En el trimestre analizado, la subida interanual fue de **1.524.500 personas (+58,7%)**. Sin embargo, sería erróneo considerar eso como algo positivo.

CAE EL EMPLEO, SE ESTANCA LA POBLACIÓN ACTIVA

Datos trimestrales para el total de España en millones de personas



Fuente: IESE-Adecco en base a INE

El hecho es que el aumento interanual de 58,7% en el colectivo de desocupados se produce por encima del aumento de 45% ocurrido en el tercer trimestre de 2008. Cuando comienzan a superponerse aumentos tan marcados, es normal que las variaciones insinúen una moderación. No obstante, si observamos el incremento en el número de parados de los últimos dos años, el mismo se ha más que duplicado: desde septiembre de 2007, el contingente de desempleados se amplió en 130%. Este porcentaje prácticamente duplica el peor dato histórico anterior, que era un aumento en 2 años de 70%, ocurrido en junio de 1979, y casi triplica el 43% de marzo de 1994.

Más allá de esas comparaciones históricas, es inocultable el estancamiento de la población económicamente activa. Mientras que, hasta marzo último, decidían sumarse al mercado de trabajo una media de 588.500 personas cada doce meses, ahora sólo lo han hecho 48.400 (+0,2%), el menor incremento en 17 años. El estancamiento de la población activa implica una combinación de "efecto desaliento" (la gente deja de buscar empleo por creer que no lo va a encontrar), un "efecto retorno" (inmigrantes que vuelven a sus países o se marchan a terceros lugares) o, peor aún, "efecto salida" (españoles que deciden ir a buscar empleo al exterior, gracias a la facilidad de movimiento que brinda la UE). Los últimos dos efectos se dan casi con exclusividad en los segmentos de la población más capacitados.

Lo concreto es que hoy hay 4.123.300 desocupados, encadenándose ya tres trimestres con más de 4 millones de personas en esa precaria situación. De no haber sido por el estancamiento de la población activa, los parados sumarían al menos medio millón de personas más.

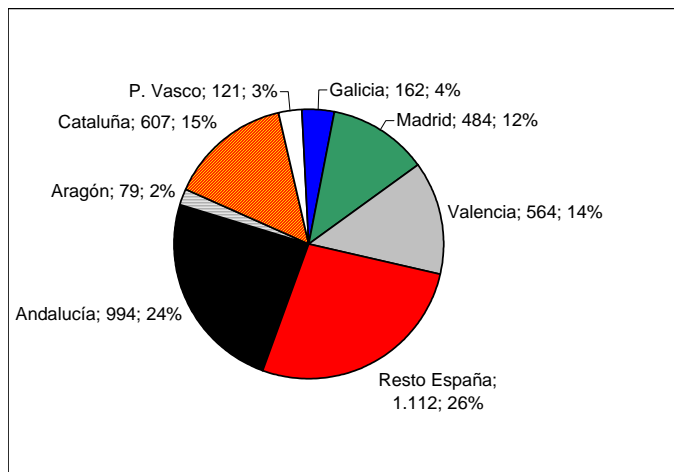
Por cuarto trimestre consecutivo, las siete comunidades incluidas en este informe destruyeron empleos en la comparación interanual. En mayor o menor medida, todas presentan el mismo fenómeno vinculado con el estancamiento de la población activa.

¿DÓNDE RESIDEN LOS DESOCUPADOS?

Datos del tercer trimestre de 2009 en miles de personas y % del total

Andalucía

Andalucía es la única autonomía en la que la pérdida de puestos de trabajo encadena seis trimestres. El recorte en el trimestre analizado fue de 8,1%, que supuso la destrucción de **255.700 empleos**. Tanto en términos absolutos como relativos, se trata del **peor resultado registrado en la autonomía andaluza desde que se tienen estadísticas.**



Fuente: IESE-Adecco en base a INE, EPA

El número total de ocupados se redujo hasta **2.884.300 personas**, similar a los que había en marzo de 2005.

Por primera vez desde junio de 2008 la población activa andaluza no fue la de mayor crecimiento. El incremento interanual (es decir, el número de personas que inició la búsqueda de empleo) fue de 34.100 personas (+0,9%), ninguna de las cuales consiguió un puesto de trabajo motivo por el cual pasaron a contabilizarse como parados.

Sumando la destrucción de empleo y el incremento de la población activa, tenemos que el colectivo de parados aumentó en **289.800 personas** (+41,1%, el menor incremento de nuestro grupo de CC.AA.), menos que en los tres trimestres previos. Sin embargo, la totalidad del menor aumento del paro se explica por la ralentización de la población activa. De haber crecido del mismo modo en que lo hizo en los tres años previos, **ahora habría unos 90.000 desempleados más.**

El total de desempleados es ahora de **994.400 personas**, 127% más que en septiembre de 2007.

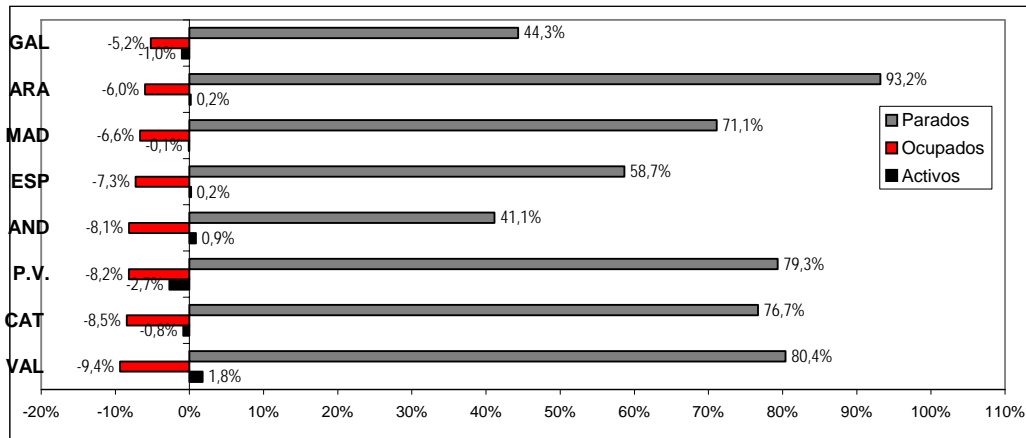
Aragón

Aragón acumula tantos recortes en su ocupación como el conjunto de **España**. Sin embargo, todos ellos han sido más moderados que en el total nacional.

En el trimestre que nos ocupa, la ocupación se contrajo **6% interanual** (equivalente a una pérdida de **37.100 empleos**). Todos los que perdieron su puesto de trabajo pasaron a ser desempleados junto con los 1.200 que iniciaron la búsqueda de empleo sin encontrarlo. Así, el número de **parados ascendió en 38.300 individuos** (+93,2%, el mayor incremento en términos porcentuales del grupo de CC.AA. estudiado).

DINAMICA LABORAL: ESPAÑA Y CC.AA.

Datos del 3º trimestre de 2009 (variaciones interanuales)



Fuente: IESE-Adecco en base a INE, EPA

En la actualidad trabajan en Aragón 581.100 personas, tantas como las que lo hacían tres años antes. La cantidad de parados asciende a **79.400 personas**, que si bien es menos que en los dos trimestres previos (que marcaron el máximo histórico), resulta una cifra **150% más alta que la del tercer trimestre de 2007**.

Cataluña

Cataluña, el País Vasco, Galicia y Madrid fueron las cuatro autonomías en donde se registró un descenso de la población económicamente activa, hecho que atenúa el aumento del número de parados. En el caso particular catalán, se trata del segundo trimestre consecutivo en que sucede eso, cosa que no se verificaba desde 1992. Sin embargo, el número de parados tuvo un incremento interanual de 263.500 personas (+76,7%).

Cataluña suma ahora 607.200 desocupados. De haber mantenido la población activa un incremento similar al del último trienio, dicha cifra podría ser de 100.000 personas más. En cualquier caso, Cataluña es la comunidad que más incrementó el número de parados en los últimos dos años, ya que su número trepó 164%.

En los últimos 12 meses, 1 de cada 12 ocupados perdió su empleo: el recorte fue de 296.100 empleos (descenso de 8,5%), de los cuales 32.600 personas (11% de los que perdieron su empleo) se retiraron del mercado de trabajo (esa es la caída de la población activa).

País Vasco

De las autonomías que exhibieron una caída en su población económicamente activa, la comunidad vasca, al igual que en el trimestre anterior, fue la que lo hizo en la medida más importante. Aunque es la única comunidad que encadena tres descensos

consecutivos, la evolución de la población activa en el País Vasco no es comparable con las demás. En efecto, la misma ya mostró descensos, por ejemplo, en 2005 y 2007, cuando en el resto de España crecía rápidamente. Entre las CC.AA. observadas, el País Vasco es la única que muestra un descenso de la población total desde finales de 2008.

La cantidad de puestos de trabajo observó una **contracción interanual de 82.400** (caída de 8,2%). **Nunca antes la comunidad vasca había perdido tantos puestos de trabajo en sólo 12 meses.** Los 924.400 ocupados suman tantos como los que había seis años atrás.

Una de cada tres personas que perdieron su trabajo no buscaron otro empleo, sino que se retiraron del mercado de trabajo. Por eso el incremento interanual de parados fue de "sólo" 53.400 personas (+79,3%). A pesar de que 29.000 personas se abstuvieron de buscar un nuevo empleo (de haberlo hecho serían considerados desocupados), **el País Vasco alberga a 120.700 desempleados, el grupo más numeroso desde diciembre de 1998.**

Sin embargo, el País Vasco es la comunidad que menos incrementó su cantidad de desempleados en los últimos dos años (+72%).

Galicia

Igual que en el trimestre anterior, la dinámica laboral gallega imitó la del conjunto español aunque con movimientos más suaves. **La pérdida de puestos de trabajo fue de 5,2%, la menor del conjunto de CC.AA. analizado** (equivalente al recorte de 63.400 ocupaciones). Sin embargo, nunca antes Galicia había perdido, en términos absolutos ni relativos, tantos empleos en 12 meses como en esta oportunidad.

Ahora trabajan en Galicia 1.151.100 personas, cifra similar a la de cuatro años atrás.

Tras dos trimestres en que fue la autonomía entre las observadas que menos había incrementado su contingente de parados, **Galicia fue ahora la segunda que menos lo hizo.** La subida interanual fue de 49.800 personas (+44,3%), con lo que el número total de parados se ubicó en 162.200 personas.

Desde septiembre de 2007, el contingente de desempleados subió 74%, el segundo menor incremento de nuestro grupo de autonomías después del del País Vasco.

Comunidad de Madrid

La autonomía **madrileña** experimentó una reducción del número de ocupados proporcionalmente menor que la del promedio nacional, tal como sucediera en los tres trimestres anteriores. **El descenso interanual de ocupados fue 205.100 personas**

(caída de 6,6%). No obstante, las estadísticas no registran para **Madrid** un descenso tan profundo como el registrado ahora.

Una pequeña parte de quienes perdieron su ocupación (4.100 personas, cerca del 2%), se retiró del mercado de trabajo. Es decir que la casi totalidad de aquellos pasaron a contabilizarse como desempleados. Este colectivo ganó 201.000 miembros en los últimos doce meses (+71,1%) para totalizar ahora **483.700 personas. Nunca antes esta autonomía había albergado tantos desocupados.** Ya son tres los trimestres consecutivos en que **Madrid** alcanza un nuevo **máximo histórico en este colectivo.**

Aún así, debe tenerse en cuenta que, de haberse comportado la población activa del mismo modo que en el trienio anterior, **el número de parados sería superior en alrededor de 90.000 personas.**

Comunidad Valenciana

La **Comunidad Valenciana**, igual que el conjunto de **España**, encadenó su quinto trimestre seguido con pérdidas interanuales de empleo. Cada recorte es de una magnitud mayor que el anterior. De hecho, la caída ocurrida en el trimestre analizado, de **207.100 empleos** (descenso de 9,4%, el mayor de nuestro grupo de CC.AA.), **supone un nuevo máximo histórico.**

Ahora trabajan en **Valencia 2.005.500 personas, lo mismo que en diciembre de 2004.**

Si bien la población económicamente activa también se desacelera, aún crece y lo hace en mayor medida que en ninguna otra autonomía. Este colectivo se amplió en 1,8% interanual (44.300 personas).

Con una fuerte destrucción de empleo y un crecimiento decidido de la población activa, no puede extrañar una **nueva y amplia subida en la cantidad de desocupados.** Su número creció en **251.400 individuos (+80,4%)**, para alcanzar 564.200 desempleados, **el grupo más numeroso registrado hasta ahora y 159% mayor que el de septiembre de 2007.**

2.2. PROYECCIONES PARA LOS DOS PROXIMOS TRIMESTRES

España

El número de ocupados seguiría mostrando descensos interanuales y la cantidad de **parados continuará en ascenso.** Al igual que en los trimestres anteriores, la dificultad para cuantificar esos movimientos radica en el **comportamiento de la población económicamente activa**, que no siempre responde del mismo modo ante circunstancias similares. En el período que nos ocupa, a diferencia de las crisis económicas de los últimos 30 años, el mercado laboral español tiene en los

inmigrantes una variable nueva, que amplía la incertidumbre sobre el devenir de la población activa.

La cantidad de personas con empleo en marzo próximo sería inferior en 411.300 al del mismo mes del año en curso (descenso de 2,2%). Si bien eso marcaría una significativa moderación respecto a las pérdidas interanuales de trimestres anteriores, no debe olvidarse, tal como se apuntó más arriba, que los recortes previstos para el empleo ocurrirían sobre plantillas ya recortadas. Es decir que la caída interanual en la ocupación proyectada para marzo de 2010, de 2,2%, se efectuaría sobre el descenso interanual de 6,4% que se registró en marzo último. Por lo tanto, no cabe interpretar la moderación de los descensos como la antesala de un cambio de tendencia sino, a lo sumo, como la estabilización en un piso a partir del cual el empleo podría mejorar o no.

El total de personas ocupadas bajaría hasta 18.679.500, por lo que en cinco años la economía española no habría sido capaz de crear puestos de trabajo.

El contingente de personas sin empleo añadiría 474.500 personas respecto al primer trimestre del corriente año (+11,8%). Se trataría del 11º trimestre consecutivo con aumentos interanuales en la cantidad de parados, cuyo total ascendería a 4.485.000 individuos. Esa cifra constituiría un nuevo pico histórico.

Las previsiones anteriores resultan coherentes con una población activa que continúa creciendo a un ritmo mínimo, de 0,3% anual, lo que equivale a 63.200 personas. Es decir que algo más de 1 de cada 6 personas que perderían su empleo no comenzarían a buscar otro.

Andalucía

Andalucía alargaría a ocho la serie de trimestres consecutivos con reducciones interanuales en el empleo. Así, en marzo próximo, la autonomía andaluza sumaría dos años seguidos con la ocupación en descenso.

La reducción interanual prevista para marzo es de 100.700 personas (caída de 3,4%), que sería la menor contracción en un año y medio (aunque también caben, como en el resto de autonomías, las consideraciones anteriores referidas a que se trata de descensos que se producen encima de caídas).

La población económicamente activa seguiría creciendo suavemente (aunque mucho más deprisa que la media nacional): 0,8% interanual, lo que equivale a 30.700 personas. Eso contribuiría a contener el aumento del paro, que de todos modos ascendería en 131.400 personas (+13,9%) para totalizar 1.075.000 personas, el número más alto jamás registrado en esta comunidad.

Aragón

Aragón volvería a disminuir su población económicamente activa, lo que evitaría que el total de personas que pierdan empleo pasen a contabilizarse como desocupados. De hecho, nuestras previsiones apuntan a que **cerca del 80% de quienes pierdan su empleo se retiraría del mercado de trabajo**.

En marzo venidero, la caída interanual de la población activa sería de 9.900 personas (descenso de 1,5%). Al mismo tiempo, el número de los que perderían su puesto de trabajo ascendería a 11.800 individuos (caída de 2,1%).

De ese modo, **la cantidad de desempleados aumentaría en prácticamente 2.000 personas en la comparación interanual (+2,3%)**. A pesar de que se trataría del menor incremento del paro en dos años y medio, **el total de personas en tal situación sería de 87.900, lo que supone un nuevo máximo histórico**.

De forma similar, la destrucción de empleo se moderaría sustancialmente, aunque los 564.000 ocupados que se contarían en marzo serían casi los mismos que se contaban cinco años antes.

Cataluña

Cataluña se destacaría del resto de comunidades por dos motivos. En primer lugar, sería la que **destruiría empleos en menor medida**. Además, gracias a que la inmensa mayoría de quienes pierdan su empleo no buscarían un nuevo puesto de trabajo, la autonomía catalana sería la que **menos incrementaría su cantidad de parados**.

El recorte interanual de puestos de trabajo en marzo sería de 49.800 (descenso de 1,5%). **El 97% de los mismos no intentaría buscar una nueva ocupación**, por lo que la población activa caería en 48.300 individuos (-1,3%).

Con todo, **el número de ocupados sería de 3.180.000 personas, algo menos, incluso, de los que se contaban en la segunda mitad de 2004**.

El contingente de desempleados, por su parte, se vería incrementado en 1.500 personas (+0,2%). A pesar del mínimo incremento, **este grupo registraría un nuevo máximo histórico, con 624.000 personas sin empleo**.

País Vasco

El **País Vasco** moderaría tanto el descenso de su población activa (en el primer trimestre de 2010 serían ya cinco los trimestres consecutivos con caídas en esa variable) como la pérdida de empleos. Uno y otro movimiento confluirían en la ralentización del incremento del grupo de desocupados.

La caída interanual en el número de ocupados alcanzaría en el primer trimestre del año próximo a 23.800 personas (-2,5%), de los cuales 10.100 preferirían retirarse del mercado de trabajo (-1%). Es decir que, tal como ya viene ocurriendo, **4 de cada 10 personas que pierdan su ocupación no buscarían una nueva**.

El aumento interanual previsto de 13.700 parados (+12,6%) sería el más moderado en un año y medio.

Las 918.000 personas ocupadas conformarían en marzo próximo un contingente cuantitativamente similar al que había en la primera mitad de 2003, lo que conllevaría la mayor involución del grupo de autonomías considerado. De hecho, en el mismo período, el conjunto de España habría aumentado su número de ocupados casi 9%. En el caso de los parados, en marzo venidero alcanzarían su mayor número desde diciembre de 1998, con 122.300 personas sin empleo.

Galicia

Galicia sería la autonomía que más retraería su población económicamente activa. De ahí que, a pesar de que la ocupación disminuiría proporcionalmente más que en la media nacional, el número de desempleados crecería de forma más moderada.

En el primer trimestre del año próximo, la pérdida interanual de puestos de trabajo sería de 32.800 (-2,8%). De las personas afectadas por tal recorte, 25.800 no buscarían una nueva ocupación (-1,9%).

La diferencia entre una y otra magnitud, 7.400 personas, sería el incremento del contingente de **desocupados (+4,6%)**, quienes sumarían un total de 170.100 personas.

Comunidad de Madrid

Al igual que Cataluña y Galicia, la Comunidad de Madrid acentuaría el descenso de la población activa y mitigaría la destrucción de empleo. Del mismo modo, también se haría más suave el aumento de la cantidad de desocupados.

En marzo venidero se contarían en Madrid 85.000 ocupados menos que un año antes (-2,9%). De ellos, 30.900 no buscarían una nueva ocupación (caída de 0,9%), por lo que la cantidad de personas sin empleo exhibiría un incremento interanual de 54.100 personas (+11,6%).

Por una parte, los 2.865.000 ocupados previstos para el primer trimestre suponen regresar al nivel de ocupación que había en la segunda mitad de 2005. Además, los 514.000 desocupados conllevarían la marca de un nuevo pico histórico.

Comunidad Valenciana

Para la Comunidad Valenciana se proyecta una moderación en el crecimiento de la población activa así como del recorte de empleos. Sin embargo, esa atenuación no impediría que Valencia presente el mayor incremento de la población activa así como la mayor contracción de la ocupación del conjunto de CC.AA. estudiadas.

Lógicamente, el colectivo de desempleados de esta autonomía sería también el de crecimiento más veloz.

La cantidad de personas **ocupadas** bajaría en 78.600 (-3,8%). Todos los que perderían su empleo pasarían a contarse como desocupados conjuntamente con las 27.300 personas (+1,1%) que iniciarían la búsqueda de empleo sin conseguirlo. De ahí que la **cantidad de parados se expandiría en 106.000 individuos (+21,6%)**.

Una consecuencia relevante es que la **autonomía valenciana volvería a contar con menos de 2 millones de ocupados, marca que se había superado en diciembre de 2004**. Paralelamente, los parados sumarían 597.200 personas, cifra no registrada antes en esta autonomía.

3. Tasa de desempleo total

3.1. DATOS DEL TERCER TRIMESTRE DE 2009

España

La tasa de desempleo del tercer trimestre se mantuvo en **17,9%, el mismo nivel que en el trimestre previo y el más alto desde el final de 1997**. Su incremento interanual, de 6,6 puntos porcentuales (p.p.), fue el octavo consecutivo.

Del mismo modo que en el trimestre anterior, la marcada ralentización de la población activa evitó un incremento más significativo aún. Aunque no hay una única forma de cuantificar ese efecto sobre la tasa de desempleo, es útil como referencia lo siguiente: **si la población activa se hubiese incrementado en igual medida en que lo hizo en los últimos 3 años (cuando ya había comenzado a perder vigor), la proporción de desocupados habría ascendido hasta 20%. Puede decirse, entonces, que el estancamiento de la población activa (por la confluencia de los antes mencionados efectos "desaliento", "retorno" y "salida") resta alrededor de 2 p.p. a la tasa de desocupación.**

Por quinto trimestre consecutivo, las siete comunidades analizadas incrementaron sus respectivas tasas de desocupación.

Andalucía

La autonomía andaluza completó **nueve trimestres consecutivos elevando su tasa de desempleo**. La proporción de activos que están parados alcanzó a **25,6% (7,3 p.p. por encima que un año atrás)**, manteniéndose como la más elevada entre las autonomías estudiadas.

El actual porcentaje de desocupados es el más elevado para **Andalucía desde diciembre de 1998**.

Aragón

La característica favorable que muestra **Aragón** es la de una caída de 1 p.p. en su tasa de desempleo cuando la comparamos con el segundo trimestre. En efecto, la misma **cayó de 13% a 12% entre junio y septiembre**. No obstante, este último dato resulta 5,8 p.p. más elevado en comparación con el tercer trimestre del año pasado.

Además de permanecer por debajo de la media española, la tasa de desocupación aragonesa pasó a ubicarse como **la segunda menor de nuestro grupo**, sólo detrás de la del **País Vasco**.

Cataluña

Por tercer trimestre consecutivo, la tasa de paro catalana tuvo un **incremento interanual mayor que el promedio español**. Esta tasa aumentó hasta el 16%, lo que supera en 7 p.p. el dato de septiembre de 2008. Se trata de **la mayor proporción de desocupados para Cataluña en los últimos doce años**.

País Vasco

A pesar de haber sido la que más se incrementó en comparación con el trimestre inmediato anterior (1 p.p., para llegar a 11,5%), la tasa de desempleo de la comunidad autónoma **vasca** permanece como **la más baja del grupo de CC.AA. observado**.

Su incremento interanual, de 5,3 p.p., fue inferior al de la media española, tal como ocurrió en los 4 trimestres previos.

Si bien es innegable el buen aspecto que adquiere la **tasa de paro del País Vasco cuando se la compara con la de las demás autonomías**, el actual 11,5% es el dato más elevado para esta comunidad desde marzo de 2000.

Galicia

Por cuarto trimestre consecutivo, **Galicia** exhibió **la subida más moderada de la tasa de desempleo del grupo de siete autonomías estudiadas**. En el trimestre analizado, esta variable alcanzó a 12,4%, con un incremento interanual fue de 3,9 p.p.

Comunidad de Madrid

Si bien es verdad que la tasa de desocupación de la **Comunidad de Madrid continúa siendo menor que el promedio nacional** y además sigue presentando incrementos de menor envergadura que dicha media, el **14,4% registrado en el tercer trimestre**

supone el dato más elevado desde diciembre de 1997. El aumento interanual fue de 6 p.p.

Comunidad Valenciana

La **Comunidad Valenciana** registró, por tercer trimestre consecutivo, el incremento de la tasa de desempleo **más marcado del grupo de autonomías consideradas**. Casualmente, los tres incrementos han tenido la misma magnitud: 9,6 p.p.

Ahora esta autonomía cuenta con un **22% de su población activa sin empleo, proporción que es la más elevada desde marzo de 1995**.

Desde el mínimo de 7,8% del segundo trimestre de 2006, cuando **Valencia** tenía una tasa de paro inferior a la media española, esta variable casi se ha multiplicado por tres. Junto con **Andalucía**, es la única autonomía con una tasa de desempleo superior al 20%, siempre dentro de las siete analizadas.

3.2. PROYECCIONES PARA LOS DOS PROXIMOS TRIMESTRES

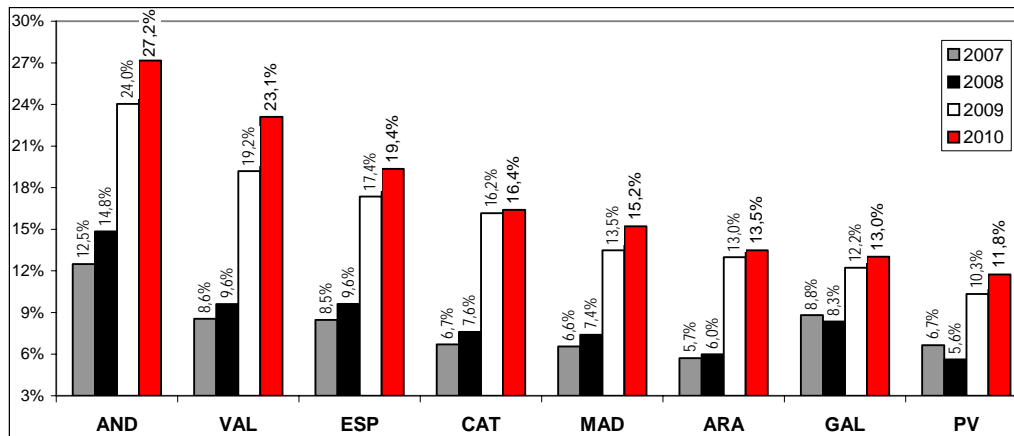
España

Coherentemente con las proyecciones de una destrucción de puestos de trabajo algo menor y considerando un estancamiento en la **población económicamente activa**, la tasa de desempleo seguiría su marcha ascendente, aunque a un paso más lento.

En marzo venidero, el porcentaje de personas activas sin empleo sería de **19,4%**, lo que conlleva un incremento interanual de 2 p.p. Si bien sería el menor incremento en dos años, el valor previsto constituiría el máximo desde diciembre de 1996.

PROYECCION DE LA TASA DE PARO TOTAL POR CC.AA.

Datos para el 1º trimestre de 2007 a 2010



Fuente: IESE-Adecco en base a INE, EPA

La serie de incrementos interanuales llegaría a 10 trimestres (2 años y medio), acumulando una subida total 11,4 p.p. en comparación con el mínimo de 8% registrado en septiembre de 2007.

En todo caso, recuérdese que **un comportamiento desfavorable de la población activa podría incrementar hasta en 2 p.p. la cifra pronosticada.**

Andalucía

En el primer trimestre de 2010, **Andalucía** completaría **once trimestres consecutivos con incrementos interanuales en la tasa de desempleo.**

La tasa de paro alcanzaría en ese momento a **27,2%**. Si bien el incremento interanual sería más moderado (3,1 p.p.), ese nivel configuraría el más elevado en 12 años. En igual sentido, permanecería como la más alta entre las autonomías consideradas.

Aragón

La tasa de desocupación de **Aragón** alcanzaría en marzo del año próximo un valor de **13,5%**, con una subida interanual de sólo 5 décimas. Sin embargo, el sobrio incremento no evitaría que la autonomía aragonesa alcance su mayor proporción de parados en 15 años.

Cataluña

Cataluña podría exhibir el menor incremento de la variable analizada de nuestro grupo de autonomías. La tasa de desempleo tendría un aumento interanual de 2 décimas, con el cual se establecería en **16,4%**.

Desde junio de 1997 **Cataluña** no experimenta una tasa de paro de esa magnitud.

País Vasco

La tasa de desempleo de la autonomía vasca quedaría prácticamente estancada respecto de su valor del tercer trimestre. Para marzo próximo, la variable en cuestión sería **11,8%**, **alzándose 1,4 p.p. en la comparación interanual.** Eso le resultaría suficiente para conservar su condición de menor tasa de paro del grupo de autonomías estudiado.

En todo caso, para el **País Vasco** sería la mayor proporción de personas sin empleo desde diciembre de 1999.

Galicia

También en **Galicia** se moderaría el aumento de la proporción de desocupados. La previsión para marzo próximo es de **una tasa de paro de 13%**, que permanecería como la segunda más baja después de la vasca. El aumento en la comparación interanual sería de 8 décimas.

Comunidad de Madrid

La **Comunidad de Madrid** presentaría en el primer trimestre de 2010 su **mayor tasa de desocupación desde diciembre de 1996**. La misma se situaría en **15,2%**, superando en 1,7 p.p. el valor registrado en el mismo trimestre del año en curso.

Comunidad Valenciana

La **Comunidad Valenciana** podría tener en cada uno de los dos próximos trimestres el incremento interanual en su proporción de parados de mayor envergadura. En marzo venidero, el aumento sería de 3,9 p.p. (casi el doble que la media nacional), de manera que la proporción de desempleados treparía **hasta 23,1%**.

De concretarse esta previsión, **Valencia** enseñaría la mayor involución en este terreno. Por una parte, **sería la primera autonomía que encadenaría 12 aumentos interanuales en la tasa de paro**. Además, el **23,1% previsto resultaría el valor más alto desde septiembre de 1994**.

4. Empleo por sexo y tasa de paro femenino

(acompañar con el cuadro "Creación interanual de empleo, por sexo y CC.AA.")

4.1. DATOS DEL TERCER TRIMESTRE DE 2009

España

Tal como ocurrió en los dos trimestres anteriores, la destrucción de empleos en manos de varones resultó sensiblemente mayor que la correspondiente a empleos femeninos. Además, mientras que **el número de hombres ocupados ya encadena seis trimestres consecutivos con descensos interanuales**, en el caso de las mujeres los trimestres con reducciones suman sólo tres.

Alrededor de **4 de cada 5 empleos perdidos en los últimos doce meses estaban ocupados por varones**. El número de ellos con empleo se contrajo en **1.146.000 personas (-9,7%)**, al tiempo que la cantidad de mujeres trabajando se redujo en **330.500 individuos (-3,8%)**.

En septiembre se contaban, entonces, 10.613.300 varones con empleo, cantidad que resulta incluso inferior a la que se registraba en septiembre de 2003 (6 años atrás). Las 8.256.900 mujeres ocupadas, en cambio, son un grupo cuantitativamente similar al que había en la primera mitad de 2007 y supera en 21% el dato de septiembre de 2003.

Por primera vez desde junio de 1993, las siete autonomías consideradas destruyeron simultáneamente puestos de trabajo para ambos sexos.

La tasa de desempleo femenino se incrementó menos que el porcentaje total de parados. La misma fue de 18,2%, 5,5 p.p. más en la comparación interanual. En cualquier caso, se trata de la mayor proporción de mujeres sin empleo desde marzo de 2000.

La mayor destrucción de puestos de trabajo masculinos provocó algo que no se registraba desde 1977: en tres CC.AA. (Cataluña, Madrid y Valencia), la tasa de paro femenino es inferior a la tasa de paro total.

Andalucía

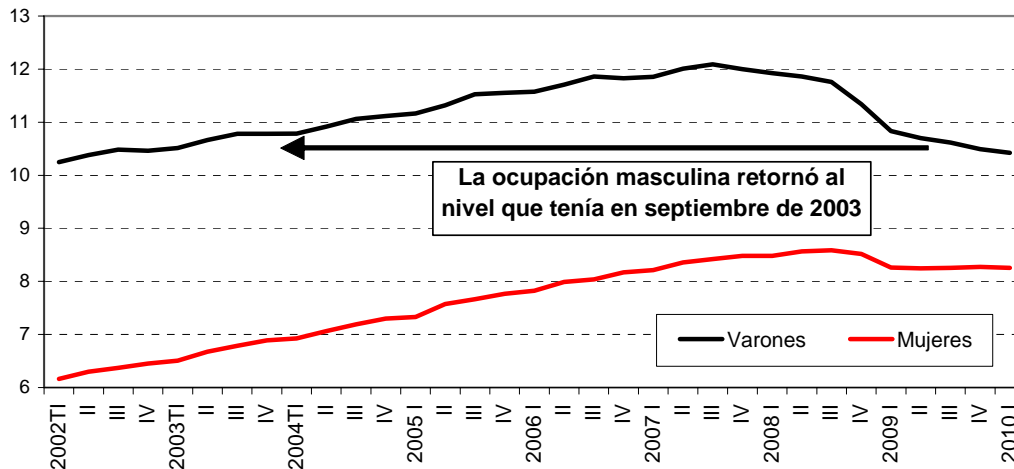
Andalucía es la única autonomía entre las estudiadas que encadena siete trimestres con destrucción de empleos masculinos. Sin embargo, comparte con Cataluña y Valencia el hecho de acumular tres trimestres con descensos interanuales en el número de hombres ocupados de al menos 10%.

Una característica adicional de los datos andaluces es que muestran la evolución menos favorable a los varones, ya que a ellos correspondían casi 9 de cada 10 empleos perdidos en los últimos doce meses.

En términos concretos, la reducción interanual en el número de varones con empleo

LOS VARONES PIERDEN MÁS EMPLEOS QUE LAS MUJERES

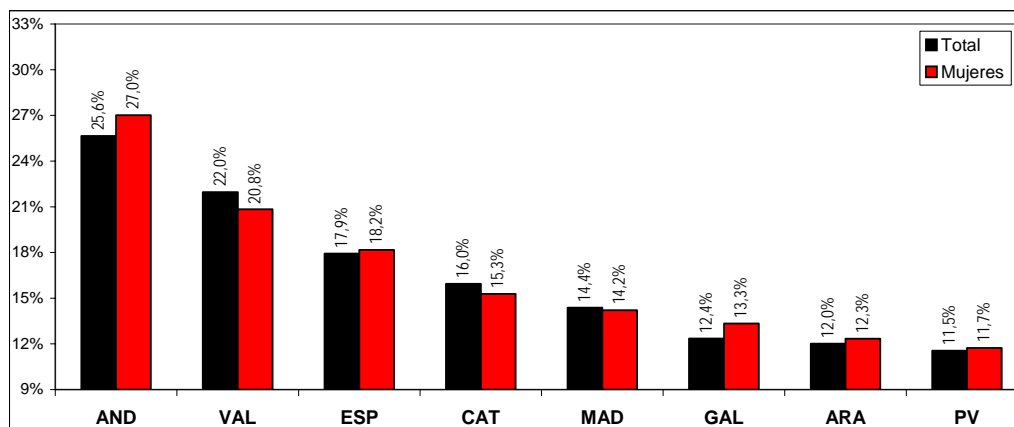
Datos trimestrales para el total de España en millones de personas



Fuente: IESE-Adecco en base a INE

TASA DE PARO FEMENINO Y TOTAL, POR CC.AA.

Datos del 3º trimestre de 2009



Fuente: IESE-Adecco en base a INE, EPA

en Andalucía fue de 11,5%, que equivale al recorte de 220.600 plazas. Por su parte, las mujeres perdieron 35.100 puestos de trabajo (-2,9%, el menor recorte del grupo de CC.AA. estudiado).

Ahora trabajan en Andalucía poco menos de 1,7 millones de varones, lo mismo que en junio de 2003.

Aunque también exhibe la mayor tasa de desempleo femenino, de 27%, Andalucía presentó en esa variable un aumento interanual inferior al promedio nacional, de 4,7 p.p.

Aragón

Aragón, Cataluña y el País Vasco fueron las autonomías en las que las mujeres aportaron una mayor porción de los empleos perdidos, con 3 de cada 10.

En el caso concreto aragonés, la disminución en el número de ocupados fue de 26.300 en el caso de los varones (-7,4%) y de 10.800 en lo que se refiere a las mujeres (-4,1%).

Junto con Madrid, Aragón presenta la menor involución del empleo masculino dado que los casi 330 mil ocupados conforman un colectivo similar al que hacía lo propio en marzo de 2004.

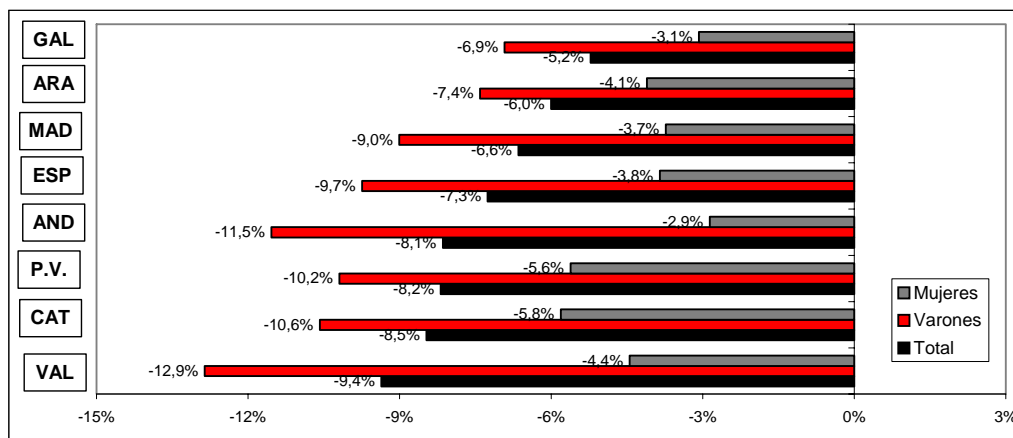
La tasa de desempleo de mujeres de Aragón es la **segunda más baja**, mejorada solamente por la del País Vasco. En septiembre último, esta variable se situó en 12,3%, la menor del año en curso aunque supera en 5,1 p.p. el dato de un año antes.

Cataluña

Por segundo trimestre consecutivo, la reducción interanual de mujeres ocupadas en Cataluña fue la **más marcada** de nuestro grupo de autonomías. La contracción

VARIACIÓN DEL EMPLEO TOTAL Y POR SEXO, POR CC.AA.

Datos del 3º trimestre de 2009 (variaciones interanuales)



Fuente: IESE-Adecco en base a INE, EPA

alcanzó a 89.500 personas (-5,8%). Al mismo tiempo, 206.600 varones (-10,6%) perdieron su puesto de trabajo.

En septiembre último estaban ocupados en Cataluña 1.746.900 varones. Es necesario retroceder hasta diciembre de 2002 para encontrar un contingente numéricamente similar.

La tasa de desocupación de mujeres se incrementó en 7 p.p. en la comparación interanual (el segundo aumento en orden de magnitud detrás del de Valencia), para quedar en 15,3%. A pesar de que se trata de una tasa de paro casi 3 p.p. inferior al promedio nacional, para Cataluña constituye el peor resultado desde diciembre de 1999.

Por otra parte, Cataluña encadena 6 trimestres con una tasa de desempleo de mujeres inferior a la tasa de paro total.

País Vasco

El País Vasco, Cataluña y Valencia compartieron la característica de haber reducido sus respectivos contingentes de ocupados de ambos sexos en mayor medida que el promedio español. En el caso particular vasco, los descensos interanuales en el empleo fueron 57.600 para los varones (-10,2%) y 24.800 para las mujeres (-5,6%).

Este resultado hace de la autonomía vasca la que sufre la mayor involución en lo que respecta a la ocupación masculina. En efecto, los 507.600 varones que trabajan ahora en el País Vasco suman tantos como los que había en diciembre de 1998.

La tasa de paro femenino del tercer trimestre fue 11,7%, la más baja del grupo de comunidades autónomas analizado, a pesar de su incremento interanual de 4,7 p.p. Desde diciembre de 2004 no se registraba una proporción de mujeres sin empleo tan elevada.

Galicia

Galicia y Madrid fueron las únicas autonomías entre las consideradas en las que la pérdida de puestos de trabajo resultó proporcionalmente inferior a la media nacional en ambos sexos. En ambas comunidades, cada 4 empleos eliminados, 3 correspondían a varones y el restante a mujeres.

La reducción interanual en el número de hombres ocupados en **Galicia** fue de 46.900 (-6,9%), en tanto que para las personas de sexo femenino la pérdida fue de 16.500 empleos (-3,1%).

En **Galicia** trabajan actualmente 630.600 varones, un número similar al que había lo propio en junio de 2002.

Por otra parte, la autonomía gallega presentó el **menor aumento en la tasa de desempleo femenino**, variable que se incrementó 3 p.p. en la comparación interanual, situándose en **13,3%**, apenas una décima más que en marzo último.

Comunidad de Madrid

En la **Comunidad de Madrid** se registró una reducción interanual en la cantidad de varones ocupados de 153.500 (-9%). Paralelamente, las mujeres sufrieron la pérdida de 51.600 plazas (-3,7%).

Con esa variación, el número de hombres con empleo en esta autonomía bajó hasta 1.550.500, que es una cifra equivalente a la que se contaba en marzo de 2004.

La tasa de desempleo femenino mostró un ascenso interanual de 5,6 p.p. que la dejó en **14,2%**. Desde junio de 1999 no se verificaba en **Madrid** una proporción de mujeres sin empleos de esa envergadura. Por otra parte, por segundo trimestre consecutivo, **la tasa de desempleo femenino resulta inferior a la proporción total de parados.**

Comunidad Valenciana

La autonomía valenciana presentó **la contracción del empleo masculino más significativa.** A lo largo de los últimos doce meses, **1 de cada 8 varones perdieron su empleo.** Concretamente, la pérdida fue de 166.200 plazas (-12,9%).

El total de hombres ocupados cedió hasta 1.126.300, lo que supone retrotraerse hasta el **nivel de ocupación masculina que había en junio de 2003.**

Por su parte, las mujeres se vieron privadas de 40.900 puestos de trabajo en comparación con septiembre de 2008 (-4,4%). Dicha pérdida contribuyó a que la tasa de paro femenino de **Valencia** fuera la que experimentara el **incremento más marcado** de nuestro grupo de CC.AA. Esta variable se estableció en **20,8%**, **7,5 p.p. más que un año atrás.**

Sin embargo, las estadísticas de **Valencia** muestran **por primera vez que la tasa de desempleo femenino quedó por debajo de la tasa de desocupación total.**

4.2. PROYECCIONES PARA LOS DOS PROXIMOS TRIMESTRES

España

Los dos próximos trimestres registrarían disminuciones interanuales en el número de ocupados de ambos sexos en las siete comunidades consideradas. **La excepción, como veremos luego, sería una nimia incorporación de mano de obra femenina en Aragón.**

Para el conjunto de **España**, la práctica totalidad de los empleos a perderse corresponderían a varones. Las variaciones interanuales previstas para el primer trimestre de 2010 son **una pérdida de 407.000 ocupaciones masculinas (-3,8%) y una reducción de 5.000 plazas femeninas (-0,1%).**

En la práctica esto significaría una **estabilización del empleo femenino en niveles similares a los de septiembre último**, al tiempo que la ocupación de hombres continuaría retrocediendo, para llegar a cifras no vistas desde 2002.

La tasa de paro de mujeres seguiría elevándose. En el primer trimestre del año próximo, esta variable llegaría a **19,4% para el total español, 1,4 p.p. por encima de su valor de marzo pasado.** El lector atento habrá advertido que la previsión para la tasa de desempleo femenino coincide con la correspondiente a la tasa de paro total. En efecto, 2010 comenzaría con ambos sexos mostrando la misma proporción de parados. Sin embargo, esa "paridad" **no sería algo de lo que el mercado laboral español podría presumir**, ya que la misma es **anecdótica** cuando 1 de cada 5 activos no tiene trabajo. Diferente fue el caso en el primer trimestre de 1977 (el último período en que coincidieron las tasas de paro de femenino y total), ya que en ese entonces, el paro sólo afectaba al 5% de la población activa.

En mayor o menor medida, a lo largo del horizonte proyectado todas las autonomías estudiadas verían incrementar sus respectivas tasas de paro femenino, aunque de modo más suave que en los trimestres previos.

Andalucía

Andalucía y Valencia serían las únicas dos autonomías que reducirían sus respectivos contingentes de ocupados en ambos sexos de forma **más pronunciada que el total nacional.**

En el caso **andaluz**, la disminución interanual en el número de ocupados varones sería en marzo venidero de 94.000 personas (-5,4%, la reducción más marcada del grupo de

CC.AA. analizado). Las mujeres, por su parte, se verían privadas de 6.000 empleos (-0,5%).

La tasa de desempleo femenino avanzaría hasta **28,6%**, que sería su valor más alto desde diciembre de 2002. No obstante, su incremento interanual, de 2,5 p.p., sería el menor en dos años.

Aragón

Aragón podría ser la única comunidad de nuestro grupo que en el primer trimestre presentaría variaciones interanuales en el número de ocupados de ambos sexos más favorables que el promedio nacional. Los hombres verían menguada su ocupación en 12.000 empleos (-3,6%), pero las mujeres podrían beneficiarse de una **pequeña creación neta de empleo (unas 200 plazas; 0,1%)**. Aunque nimia, sería la **única variación positiva en el empleo**.

La interrupción de la serie de variaciones negativas en la ocupación de mujeres no sería suficiente para evitar un nuevo ascenso en la tasa de desempleo de dicho sexo. Esta variables crecería hasta **13,9%**, 1,1 p.p. más que un año antes.

Cataluña

Ambos sexos podrían experimentar una significativa moderación en la magnitud de los recortes en el empleo. En el caso masculino, en marzo próximo habría 2,5% menos de varones con empleo que en el mismo mes del año en curso, lo que equivaldría a la pérdida de 45.000 puestos de trabajo.

Al mismo tiempo, el número de mujeres ocupadas descendería 0,3% interanual, por la eliminación de 5.000 plazas.

Cataluña destacaría del resto por ser la autonomía que exhibiría la **menor subida en la tasa de desempleo femenino**. Esa proporción aumentaría hasta **15,9%**, 7 décimas por encima del valor registrado en el primer trimestre de 2009.

País Vasco

Las proyecciones anticipan para la autonomía una disminución interanual de 19.000 empleos masculinos (-3,6%) y una contracción de 5.000 puestos femeninos (-1,2%).

La tasa de desempleo femenino permanecería en niveles similares a los de septiembre pasado, estableciéndose en marzo venidero en **11,9%**, con una subida interanual de 9 décimas.

Galicia

La evolución prevista para el nivel de ocupación en Galicia según sexo resulta peculiar. Por un lado, exhibiría la **menor disminución en el empleo masculino**, pero al mismo tiempo registraría la **mayor contracción en lo que a la ocupación de mujeres se refiere**, siempre dentro del grupo de CC.AA. consideradas. Las variaciones previstas conllevan que **6 de cada 10 empleos a perderse corresponderían a mujeres**. De ese modo, Galicia sería la única de nuestras autonomías en la que las mujeres aportarían más de la mitad de los puestos de trabajo a eliminarse.

Específicamente, la variación en el empleo de varones sería negativa en 12.000 plazas (-1,9%), mientras que la de mujeres sería una contracción de 21.000 empleos (-3,9%).

No obstante, la tasa de desocupación femenina aumentaría en menor medida que el promedio español. En marzo próximo, la misma ascendería a **14,1%**, valor que supone una subida interanual de 9 décimas.

Comunidad de Madrid

La **Comunidad de Madrid** presentaría una pérdida de puestos de trabajo equitativa entre sexos, ya que las personas de sexo masculino darían cuenta del 55% de las plazas a eliminarse. Los varones se verían privados en marzo próximo de 47.000 empleos en comparación con el mismo mes del año en curso (-2,9%). Las mujeres, por su parte, perderían en el mismo período 38.000 empleos (-2,8%).

La tasa de desempleo de mujeres se elevaría hasta **15,2%** en el primer trimestre de 2010, con un incremento interanual de 1,5 p.p.

Comunidad Valenciana

Como se mencionó anteriormente, en la **autonomía valenciana** ambos sexos sufrirían una pérdida interanual de puestos de trabajo más marcada que el promedio español. Los varones resignarían 59.000 empleos (-5%), al mismo tiempo que las mujeres harían lo propio con 19.000 (-2,2%).

La proporción de mujeres activas sin empleo treparía hasta **22,3%**, **2,5 p.p. más que un año antes**.

5. Creación de empleo según categoría

(acompañar con el cuadro "Creación interanual de empleo, por categoría y CC.AA.")

5.1. DATOS DEL TERCER TRIMESTRE DE 2009

España

Tanto en **España** como en todas las CC.AA. observadas, **el grupo de asalariados con contrato temporal es el que muestra la evolución más desfavorable**, seguido de los autónomos y, en tercer lugar, los asalariados con contrato indefinido.

Para el total de **España**, en el tercer trimestre se produjo una reducción interanual en el número de **asalariados temporales de 899.000 personas (-18,2%)**. Es decir que en los últimos doce meses, **prácticamente 1 de cada 5 temporales perdió su trabajo**. Paralelamente, el número de **autónomos descendió en 380.000 personas (-10,2%)** y el de **asalariados con contrato fijo disminuyó en 197.000 (-1,7%)**.

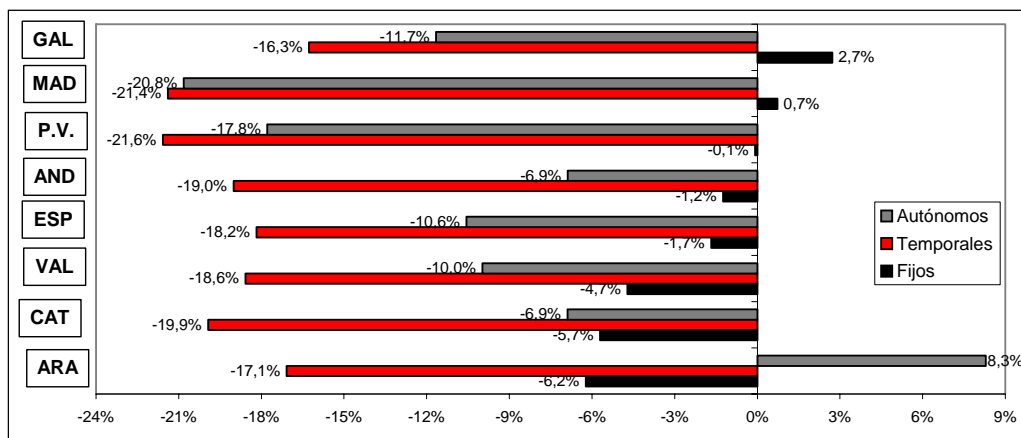
El número de recortes interanuales que acumula cada uno de estos tres colectivos de trabajadores es otra forma de ver la medida en que la crisis afecta a cada uno de ellos. El grupo de **asalariados temporales encadena ya 11 trimestres consecutivos con descensos interanuales**, casi el doble que los 6 que vienen experimentando los autónomos. En cambio, los asalariados que gozan de un contrato fijo sólo han tenido hasta ahora 2 recortes interanuales.

Como se apuntó más arriba, el momento de máxima ocupación, con 20,5 millones de ocupados, se produjo en septiembre de 2007. Si situamos entonces el inicio de la crisis, en estos dos años **la misma ha devorado un 24,9% de los empleos temporales y un 11,6% de las ocupaciones autónomas**. En cambio, la crisis no ha impedido que el número de asalariados con contrato indefinido aumentara 1,1% (lo que se explica fundamentalmente por las contrataciones del sector público).

Esos porcentajes equivalen a una contracción en el número de temporales de 1.343.000 y para los autónomos a una de 421.000. Al mismo tiempo, la cantidad de asalariados fijos se incrementó en 123.000 personas. Aún si hacemos el supuesto más favorable y consideramos que los 123.000 nuevos asalariados fijos se corresponden a otros tantos temporales cuyos contratos fueron convertidos a fijos, se concluye que **3 de cada 4 empleos destruidos a lo largo de la crisis son temporales, correspondiendo el restante a actividades autónomas**.

VARIACIÓN DEL EMPLEO POR CATEGORÍA Y CC.AA.

Datos del 3º trimestre de 2009 (variaciones interanuales)



Fuente: IESE-Adecco en base a INE, EPA

La feroz destrucción de empleos temporales está conduciendo a un descenso de la tasa de temporalidad, que en septiembre pasado fue de 25,9%, 3,7 p.p. menos que un año antes. Desde el inicio de la crisis, el descenso acumulado por esta variable es de 6 p.p. y alcanza a 8,7 p.p. cuando se compara el porcentaje de asalariados temporales actual con el máximo, alcanzado en septiembre de 2006. No obstante, esta disminución no es algo de lo que nadie pueda sentirse satisfecho, pues es evidente que mucho mejor que la situación actual sería otra con, por ejemplo, 2 millones más de temporales y otro tanto menos de parados.

Andalucía

Prácticamente 8 de cada 10 empleos perdidos en los últimos doce meses correspondieron a asalariados temporales, la mayor proporción de nuestro grupo de autonomías. El número de estos asalariados descendió en 197.000 (-19%).

Desde el inicio de la crisis, en septiembre de 2007, Andalucía redujo su cantidad de temporales en 31,2%. Los actuales 841.000 asalariados con este tipo de contrato equivalen a los que había en marzo de 2002.

Aún así, Andalucía cuenta con una tasa de temporalidad de 35,7%, siendo la única CC.AA. que la mantiene por encima del 30%, a pesar del descenso interanual de 4,7 p.p., que fue el más marcado entre las comunidades analizadas.

Al mismo tiempo, el grupo de quienes cuentan con un contrato permanente perdió 19.000 personas (-1,2%) y los autónomos redujeron su número en 39.000 (-6,9%). Andalucía y Aragón son las únicas autonomías que exhiben ya cuatro descensos interanuales consecutivos en su número de asalariados fijos.

Aragón

La evolución del empleo según categoría en **Aragón** tiene un rasgo distintivo y es que se trata de la **única autonomía que experimentó un ascenso interanual en la cantidad de trabajadores autónomos**. Este grupo sumó 9.000 nuevos integrantes (+8,3%). Esto contribuye a que en la autonomía **aragonesa** este colectivo esté atravesando la crisis con un número de integrantes similar al que tenía al comenzar esta.

Al mismo tiempo, **Aragón** exhibió la mayor proporción de asalariados fijos entre las personas que perdieron su empleo en los últimos doce meses. En efecto, **casi 2 de cada 3 personas que se vieron privados de su puesto de trabajo estaban contratadas de manera indefinida**, grupo que perdió 24.000 individuos (-6,2%). Aunque no puede demostrarse, es altamente probable que gran parte de los nuevos autónomos corresponda a personas que tenían un contrato fijo.

Por su parte, los asalariados temporales redujeron su número en 22.000 (-17,1%). Las 107.000 personas que ahora trabajan en **Aragón** bajo esta modalidad, son tantas como las que hacían lo propio en septiembre de 2003, lo que conlleva el menor retroceso de nuestro grupo de CC.AA. Que el colectivo de temporales está sufriendo menos en **Aragón** que en otras autonomías puede verse también por el hecho de que, desde el momento en que éstos alcanzaron su máximo número, en diciembre de 2006, hasta ahora, su número se contrajo 24,3%, lo que significa la menor pérdida de empleo para este colectivo de nuestro grupo de comunidades.

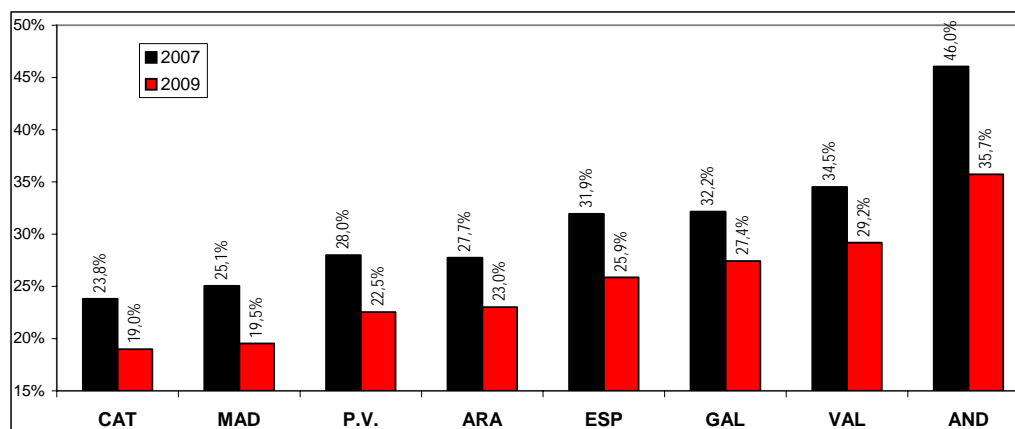
Precisamente, **la tasa de temporalidad aragonesa fue la que tuvo el decremento de menor envergadura**, de 2,3 p.p., que la llevó a 23%.

Cataluña

En **Cataluña**, los puestos de trabajo temporales dieron cuenta de **4 de cada 10 empleos perdidos**, lo que significa la menor proporción entre las CC.AA. observadas. Junto con **Aragón**, fue la única comunidad en la que se **perdieron más empleos fijos que temporales**.

TASA DE TEMPORALIDAD, POR CC.AA.

Datos del 3º trimestre de 2007 y 2009



Fuente: IESE-Adecco en base a INE, EPA

Específicamente, el número de asalariados con contrato permanente en **Cataluña** descendió en 130.000 (-5,7%), al tiempo que el de temporales lo hizo en 126.000 (-19,9%). Es decir que esa menor proporción de temporales dentro del total de personas que perdieron su empleo no evitó una destrucción elevada de esos empleos.

De hecho, **los 505.000 asalariados temporales con que hoy cuenta Cataluña conforman el número menos significativo en al menos 15 años**, lo que resulta coherente con que sea precisamente esta autonomía la que exhiba la menor tasa de temporalidad, de **19%** (caída interanual de 2,6 p.p.). Desde septiembre de 2006, cuando **Cataluña** alcanzó el mayor número de temporales, hasta ahora, el número de este contingente de asalariados disminuyó 34,8%.

Por otra parte, la cantidad de autónomos sufrió un decremento interanual de 40.000 personas (-6,9%). Estos suman ahora 542.000 personas, tantas como las que eran autónomas en junio de 2003.

País Vasco

El **País Vasco** presentó, por una parte, la **menor reducción en el número de asalariados fijos**, con la pérdida interanual de sólo 1.000 empleos (-0,1%), la primera que experimenta en más de 3 años. Por otra parte, el colectivo de asalariados temporales fue el que se redujo en mayor medida, con una caída de 21,6%, equivalente a 47.000 puestos de trabajo.

Es decir que en lo que va de crisis, la **autonomía vasca mantuvo estable su número de asalariados con contrato permanente**, pero al mismo tiempo acumula un recorte en el número de temporales de 25,6%.

El número de autónomos, que en los últimos doce meses se redujo en 35.000 (-17,8%), acumula un descenso desde septiembre de 2006 (momento en el que sumaron más) de 24%.

Un número relativamente estable de asalariados fijos y un descenso de los temporales conduce, inexorablemente, a la **caída de la tasa de temporalidad**, que se contrajo 4,5 p.p. en la comparación interanual, estableciéndose en 22,5%.

Galicia

Galicia y Madrid fueron las dos únicas autonomías en las que **creció el número de asalariados con contrato permanente**. De ellas, **Galicia** fue la que lo hizo en mayor medida, 2,7%, lo que supuso la incorporación de 17.000 personas con esta modalidad contractual.

Asimismo, **Galicia** fue, dentro del grupo de autonomías analizado, la que disminuyó su colectivo de temporales en menor cuantía, con un descenso interanual de 16,3%, que equivalió a la pérdida de 48.000 de estas plazas.

Al menos hasta ahora, la crisis no ha provocado una reducción en el colectivo de asalariados fijos en Galicia, mientras que el número de temporales ha disminuido en menor medida que en las demás CC.AA. Esto puede advertirse también por el hecho de que la autonomía, que hasta comienzos de 2008 tenía una menor proporción de temporales que el promedio de **España**, ahora exhibe la situación inversa, con una **tasa de temporalidad de 27,4%**, a pesar de su recorte de 4,3 p.p. frente al año anterior.

Por el contrario, el desempeño de **Galicia** en lo que respecta al trabajo autónomo es menos favorable que en las demás autonomías. En los últimos doce meses, este colectivo resignó 33.000 integrantes (-11,7%), de manera tal que ahora está compuesto por 247.000 individuos. **Es el número menos importante en al menos 15 años.**

Comunidad de Madrid

La **Comunidad de Madrid** incorporó mano de obra con contrato fijo y, junto con Galicia, es la única autonomía en la que la crisis no ha derivado en la reducción de este colectivo de trabajadores. En el trimestre analizado, su número se incrementó en 15.000 personas en la comparación interanual (+0,7%).

Es interesante comparar esa evolución con la correspondiente a **Cataluña**. En **septiembre de 2006, la autonomía catalana contaba con 15% más de asalariados fijos que la de Madrid**. Sin embargo, desde entonces la comunidad madrileña incrementó ese colectivo de asalariados en 15,2% frente a 4,5% de **Cataluña** (la menor subida de nuestro grupo de autonomías en dicho período; la media nacional fue de 9,8%). De ahí que ahora **Cataluña** conserve el liderazgo, pero con una ventaja de sólo 4,4% sobre **Madrid, las dos únicas CC.AA. con más de 2 millones de asalariados permanentes.**

En cambio, **Madrid** presenta el desempeño más negativo en lo que respecta al colectivo de autónomos. En los últimos doce meses, la cantidad de estos menguó 20,8%, la mayor contracción entre las comunidades observadas, que equivalió a la eliminación de 84.000 actividades. La mencionada fue la **séptima caída interanual consecutiva, serie negativa que no se observa en ninguna otra CC.AA.** Desde el inicio de la crisis se han perdido en **Madrid 1 de cada 4 empleos autónomos (25,6%)**, la mayor proporción de nuestro grupo de autonomías. Los 319.000 autónomos que hoy alberga esta comunidad, son tantos como los que tenía en marzo de 2001.

Por su parte, el grupo de asalariados temporales experimentó un descenso interanual de 136.000 (-21,4%), que derivó en el recorte de la **tasa de temporalidad hasta 19,5%** (disminución de 4,2 p.p.).

Madrid es también la autonomía que acumula **un mayor descenso en el número de temporales**. Desde el momento en que estos sumaron más (junio de 2006) hasta ahora, **la caída total es de 35,1%**.

Comunidad Valenciana

La autonomía valenciana es la que mayor proporción de empleos con contrato permanente ha perdido en la presente crisis. Desde junio de 2008 hasta ahora se perdió el 8,1% de estos empleos, lo que devolvió su número total, ahora de 1.166.000 personas, al mismo nivel que tenía en diciembre de 2006. En los últimos doce meses, este grupo perdió 58.000 integrantes (-4,7%).

Por otra parte, los asalariados con contrato temporal decrecieron en número en 110.000 (-18,6%). **La tasa de temporalidad se redujo, aunque en menor medida que la media nacional, pasando a 29,2% (-3,4 p.p.).**

El grupo de autónomos resignó 40.000 ocupaciones (-10%), para caer hasta 359.000 personas, cifra similar a la que se registraba en marzo de 2004.

Anexo. ¿Están los inmigrantes desplazando a los españoles de sus puestos de trabajo durante la crisis? Análisis por sexo y ocupación.

Datos para el tercer trimestre de 2009 para el total de España

Introducción

A lo largo de los trimestres que llevamos de crisis, se ha extendido la pregunta acerca de si la mano de obra inmigrante está reemplazando en sus puestos de trabajo a ocupados españoles. La inquietud ha ganado terreno dado que, al haber muchas más personas dispuestas a trabajar que puestos de trabajo disponibles, los inmigrantes podrían estar haciendo valer más que en el pasado la mayor inclinación que se les atribuye para aceptar remuneraciones más bajas.

En todo caso, la cuestión puede abordarse desde distintos ángulos. En este Anexo hemos preferido hacerlo **partiendo de las diez categorías que conforman la Clasificación Internacional de Ocupaciones (ISCO-88)**, con datos para el tercer trimestre para el conjunto de **España**, comparándolos con los datos de un año antes.

Las 10 categorías, que **aglutinan 27 grupos y 116 subgrupos de ocupaciones**, son los siguientes:

1. **Directivos:** incluye, por ejemplo, gerentes, consejeros, alcaldes, legisladores, etc.
2. **Profesionales**
3. **Técnicos y profesionales de apoyo:** comprende, entre otros, a enfermeras, agentes comerciales, inspectores, educadores, etc.
4. **Administrativos:** abarca bibliotecarios, cajeros, oficinas de información, secretarías, etc.
5. **Servicios personales y comercio:** peluqueros, agentes de viaje, cocineros, etc.
6. **Trabajadores cualificados de agro y pesca**
7. **Trabajadores cualificados de la industria, construcción y minería:** torneros, encofradores, mecánicos, carpinteros, herreros, etc.
8. **Operadores y ensambladores:** entre los que se incluyen chóferes, palistas, pilotos, marinos, etc.
9. **Trabajadores no cualificados:** peones, porteros, limpiadores, etc.
10. **Fuerzas Armadas**

Su importancia cuantitativamente menor (0,6% del total de ocupados) y por tratarse de ocupaciones cuya evolución es independiente de la coyuntura del mercado laboral, hemos preferido dejar de lado el último grupo, es decir, el de las Fuerzas Armadas.

Dentro del colectivo de inmigrantes, hemos tenido en cuenta **cuatro grupos principales:** a) aquellos procedentes de otros países de la UE; ii) personas originarias de **Latinoamérica** (colectivo al que añadimos aquellas personas con doble nacionalidad); iii) inmigrantes de países **Europeos no comunitarios** (Turquía, Ucrania,

Rusia, etc.) y iv) personas procedentes del resto del Mundo, conjunto dentro del cual destacan los marroquíes.

Datos totales

La variación interanual del total de ocupados españoles e inmigrantes **no permite sostener la hipótesis de un reemplazo en los puestos de trabajo de aquellos por estos últimos**. El número total de ocupados tuvo un descenso de 7,3% (equivalente a los ya mencionados 1.476.000 empleos), variación que se descompone en un 6,9% para los españoles (1.183.000 ocupaciones) y 9,3% para los extranjeros (293.000 plazas).

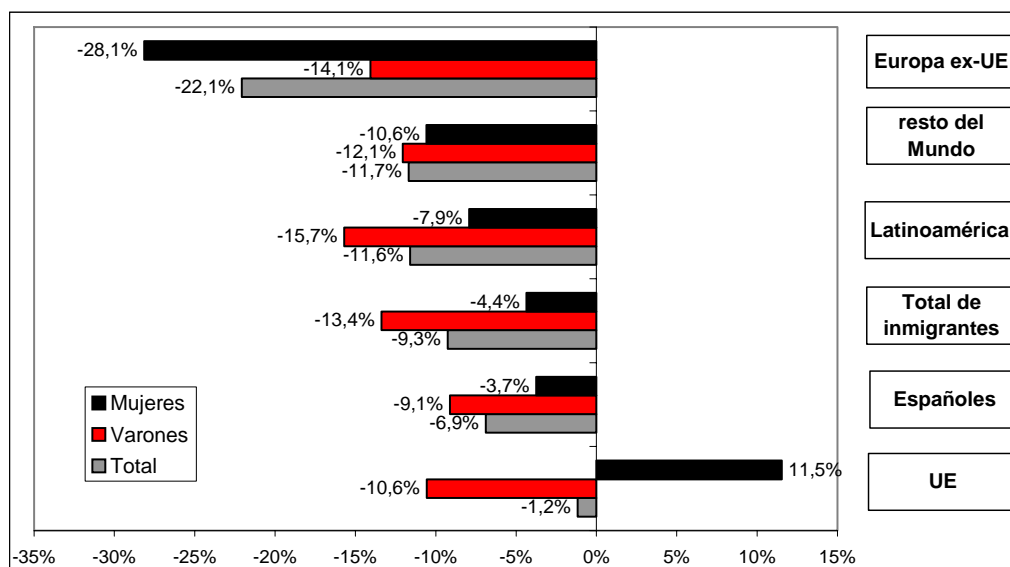
Es decir que, mientras los inmigrantes ocupan casi 1 de cada 7 puestos de trabajo, han **dado cuenta de 1 de cada 5 empleos perdidos** en los últimos doce meses. Una vez más, entonces, el hecho de que el colectivo de inmigrantes sufra una mayor contracción en el número de personas con empleo desmiente la idea de que estén reemplazando, de forma general, a los españoles en sus empleos.

Cuando se desglosa la información anterior por sexo, la conclusión se mantiene. En ambos casos, el número de inmigrantes ocupados cayó más que el correspondiente a españoles, manteniendo su participación del 20% en los empleos perdidos.

Sí, en cambio, se encuentra un **primer matiz al observar la variación interanual en el número de ocupados de los distintos grupos de inmigrantes**. En efecto, los extranjeros que provienen de **otros países comunitarios son los que han sufrido la menor caída en su ocupación, con sólo 1,2%**. Así, mientras estos han mantenido la casi totalidad de sus empleos, los inmigrantes del resto de Europa perdieron el 22,1% y tanto los latinoamericanos como los del resto del mundo resignaron casi el 12%.

VARIACION INTERANUAL DEL NUMERO DE OCUPADOS, SEGÚN NACIONALIDAD Y SEXO

Datos para el total de España del 3º trimestre de 2009



Fuente: IESE-Adecco en base a INE, EPA

Simplificando, tenemos que a lo largo de los últimos doce meses perdió su empleo 1 de cada 14 españoles, 1 de cada 5 europeos no comunitarios, 1 de cada 9 latinoamericanos e inmigrantes del resto del Mundo, pero apenas 1 de cada 83 extranjeros de otros países de la UE.

Nótense dos cosas: i) **todos los grupos de inmigrantes pierden empleos**, por lo que ninguno de ellos estaría reemplazando a españoles; ii) el grupo de extranjeros que mejor desempeño exhibe es precisamente **el único al que no se vincula con empleos de baja remuneración**, ya que si bien entre ellos se cuentan polacos, rumanos y búlgaros, también hay alemanes, franceses y británicos.

Al discriminar los datos de inmigrantes ocupados según su origen y sexo, se observa que entre los latinoamericanos, europeos no comunitarios e inmigrantes del resto del mundo, el número de personas con empleo tiene en ambos sexos un descenso más marcado que el correspondiente a españoles. Los recortes más marcados corresponden a los **varones de Latinoamérica** (caída interanual de 15,7%) y las **mujeres de la Europa no comunitaria** (-28,1%).

No obstante, el grupo de los ciudadanos de la UE presenta una evolución dicotómica entre los sexos. Por una parte, **los varones perdieron un 10,6%** de sus ocupaciones (más, incluso, que los españoles, cosa que los equipararía con el resto de grupos de inmigrantes). Pero por otra parte, **las mujeres procedentes de otros países de la UE ganaron 41.000 empleos**, lo que conlleva un aumento interanual de 11,5%.

Esto indica que este subgrupo particular, el de mujeres de otros países miembros de la UE, **sí ha ganado empleos antes ocupados por otras mujeres, aunque no necesariamente de españolas**. Sin embargo, no debe olvidarse que las mujeres españolas perdieron 268.000 puestos de trabajos. Esto indica que, aunque consideráramos el improbable caso de que la totalidad de empleos ganados por las mujeres inmigrantes procedentes de otros países de la UE hubiesen correspondido a españolas, **el eventual reemplazo sólo explicaría el 15% de los empleos perdidos por trabajadoras nacionales**.

Evolución según ocupación

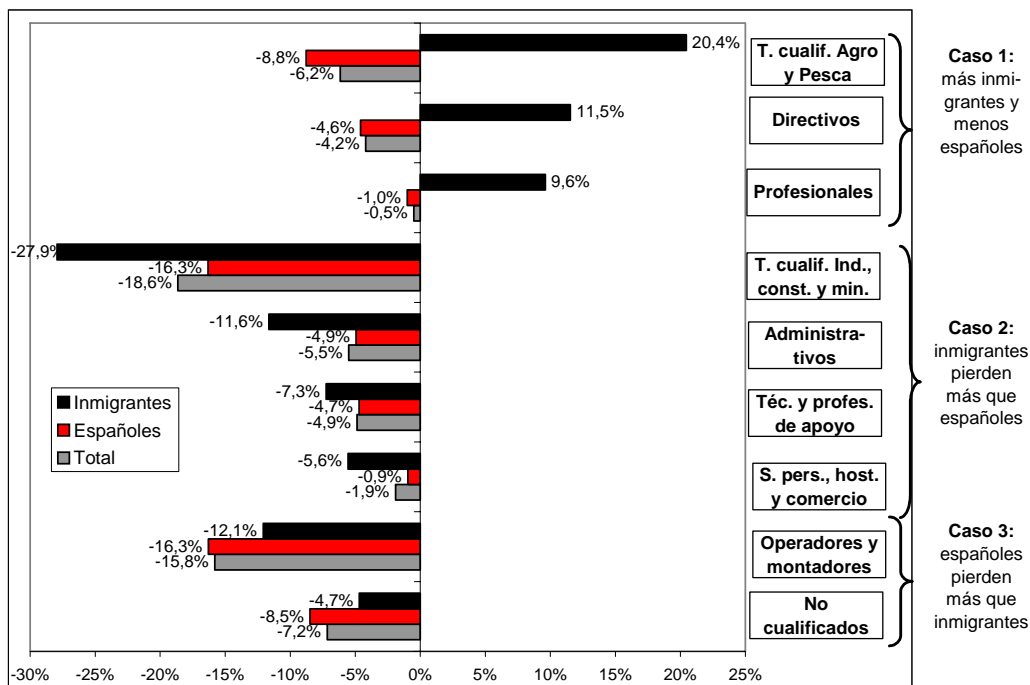
Si bien, como se dijo, cuando se observan los datos totales no puede hablarse de un movimiento de reemplazo de españoles por inmigrantes en sus puestos de trabajo (sólo habría una excepción parcial que no modifica la conclusión general en el caso de las mujeres originarias de otros países de la UE), hay una **diversidad de situaciones cuando se analiza la evolución de los diferentes grupos de ocupaciones**.

Caso 1: aumenta la ocupación de inmigrantes y cae la de españoles

A primera vista, tres grupos de ocupaciones podrían encuadrarse parcialmente en la hipótesis del reemplazo, ya que mientras cae el número de ocupados españoles, el de inmigrantes en tal situación se incrementa. A lo largo de los últimos doce meses, esto

NO HAY REEMPLAZO DE ESPAÑOLES POR INMIGRANTES

Variaciones interanuales del nº de ocupados, por nacionalidad y ocupación
 Datos para el total de España del 3º trimestre de 2009



Fuente: IESE-Addeco en base a INE, EPA

ha ocurrido en los grupos de Directivos, Profesionales y Trabajadores cualificados de la agricultura y pesca.

Sin embargo, en los tres casos, el número de empleos conseguidos por extranjeros es inferior al que perdieron los españoles. En igual sentido, en los tres casos no todos los grupos de inmigrantes aumentaron la ocupación. Es decir que, en ningún caso se habría producido una sustitución generalizada de españoles por inmigrantes.

Las ocupaciones directivas son las que variaron un mayor número de empleos. Los españoles perdieron 66.000 de estas ocupaciones a lo largo de los últimos doce meses (caída de 4,6%), mientras que los extranjeros captaron unas 300 (+0,2%). Entre los inmigrantes, los procedentes de la UE y del resto del Mundo ganaron 2.000 empleos cada uno, pero fueron compensados por la pérdida de 3.000 posiciones directivas por parte de europeos no comunitarios y 1.000 de latinoamericanos.

Si nos atenemos sólo a los varones, las ocupaciones directivas conseguidas por los inmigrantes (6.000) suponen alrededor del 10% de las pérdidas por los españoles (58.000). Tampoco en este caso el incremento de los empleos directivos de inmigrantes alcanzó a todos los grupos: los de la UE y del resto del Mundo lograron 4.000 y 6.000 plazas, respectivamente, que fueron parcialmente compensadas por las caídas de latinoamericanos (3000) y europeos no comunitarios (1.000).

En el caso femenino, pierden empleos directivos tanto las españolas como las extranjeras, con la peculiaridad de que entre las latinoamericanas hay una ganancia de 3.000 ocupaciones.

En el caso de los **Profesionales**, se observa que el **número de ocupados extranjeros tuvo un incremento interanual en ambos sexos**. Tales incrementos ocurrieron en los grupos de inmigrantes de países de la UE y de otros países europeos, que más que compensaron las pérdidas en los otros dos grupos. Pero ocurre que **también las mujeres españolas ganaron puestos de trabajo** (7.000; +0,5%), por lo que tampoco cabría deducir que los inmigrantes están copando estas ocupaciones. Entonces, en las tareas **Profesionales**, los 31.000 empleos perdidos por varones españoles (-2,8%) fueron recuperados en parte por mujeres españolas y por inmigrantes (4.000 varones, +5,5%; 8.000 mujeres, +14,3%), quedando un saldo neto negativo de 13.000 empleos.

Finalmente, entre los **Trabajadores cualificados del agro y la pesca** se observa que en **ambos sexos crece el número de inmigrantes ocupados** en tanto que se verifica lo opuesto entre los españoles. No obstante, el **incremento de 9.000 extranjeros en estas ocupaciones, a pesar de ser porcentualmente significativo (+30,4%), equivale a menos de 1 de cada 4 puestos resignados por los españoles**. Además, cuando analizamos los datos de los diferentes grupos de extranjeros, vemos que son los latinoamericanos los únicos que han ganado terreno en ambos sexos, en particular entre los varones, que suman 11.000 nuevas plazas (+114%).

Caso 2: cae la ocupación de inmigrantes y españoles, pero la de aquellos en mayor medida (caso general)

Cuatro grupos de ocupaciones imitan la tendencia general, con una caída en el número de personas ocupadas tanto de españoles como de inmigrantes, aunque más marcadamente entre estos últimos.

Los grupos de ocupaciones que se comportaron así fueron los **Técnicos y profesionales de apoyo, Administrativos, Trabajadores cualificados de la industria, la construcción y la minería y los Servicios personales, hostelería y comercio**.

En los dos primeros casos, la caída fue más severa proporcionalmente entre los inmigrantes para ambos sexos, lo que también refleja el caso general. En cambio, en los **Servicios Personales y comercio** se verificó una caída en el empleo femenino (más grave para las inmigrantes; -8,5%) parcialmente compensada por un incremento en la ocupación de varones (más marcada entre los inmigrantes; +1,2%). Por lo tanto, en estas ocupaciones, el hecho de ser inmigrante no parece haber jugado un rol relevante en la evolución del empleo.

Los **Trabajadores cualificados de la industria, construcción y minería** son un caso especial, pues la reducción de la ocupación fue más marcada en los varones inmigrantes que entre sus pares españoles (-29,1% y -16,7%, respectivamente), pero lo contrario se observó para las personas de sexo femenino (caída de 11,3% para las españolas y de 4,1% para las extranjeras). En este segmento de ocupaciones, **todos los grupos de inmigrantes experimentaron descensos interanuales en el empleo de varones de más de 24%**. Sin embargo, la evolución de las mujeres inmigrantes resultó heterogénea: mientras las mujeres de la UE y del resto del Mundo sufrieron significativos recortes (-37,5% y -17,6%), las de los otros dos grupos incrementaron su

ocupación, en particular en el caso de las procedentes de países europeos no comunitarios (+186%, aunque sólo equivalen a unos 1.000 empleos).

Caso 3: cae la ocupación de inmigrantes y españoles, pero la de éstos en mayor medida

Los dos grupos de ocupaciones que clasificamos en este tercer caso son las de **Operadores y montadores**, y las tareas **No cualificadas**. Este último grupo es en el que se desempeña 1 de cada 3 inmigrantes ocupados.

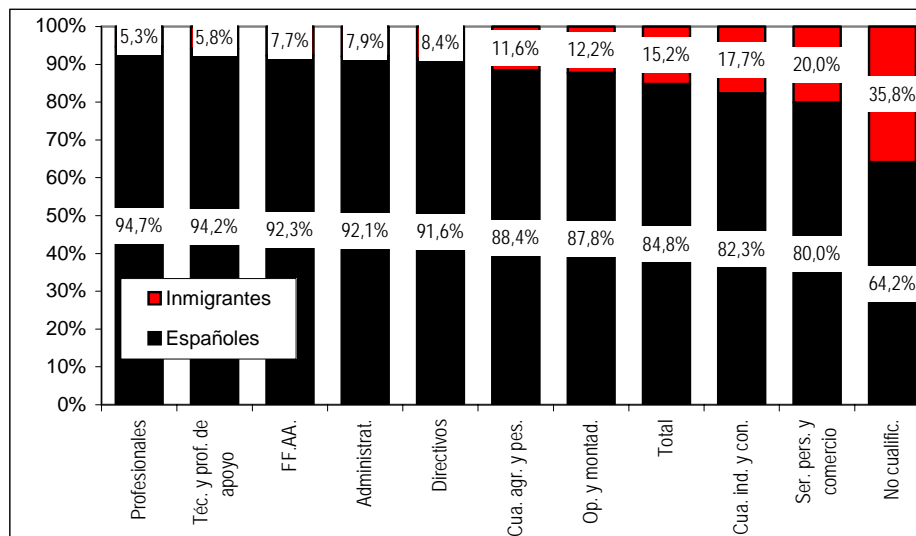
En ambas ocupaciones, entonces, los españoles perdieron proporcionalmente más empleos que los inmigrantes. Sin embargo, **ese no es el caso de los varones, que en estos dos grupos de tareas sufrieron recortes algo más marcados**. Entre los que realizan tareas elementales, **los varones extranjeros redujeron su ocupación 9,4%** (equivalente a 37.000 empleos) frente a 8,8% de los varones españoles (75.000 ocupaciones). Para los **Operadores y montadores** de sexo masculino, las caídas fueron de 15,8% para los inmigrantes (30.000 puestos de trabajo) y 15,4% para los españoles (221.000 plazas).

Es destacable que las **mujeres originarias de países de la UE incrementaron su ocupación tanto entre los Operadores (+51,3%, equivalente a 4.000 nuevos empleos) como entre los No cualificados (+12,3%, por la ganancia de 16.000 puestos de trabajo)**.

Conclusión

Los datos del tercer trimestre no permiten afirmar que en los últimos doce meses se

PARTICIPACION DE LOS INMIGRANTES EN LOS DISTINTOS GRUPOS DE OCUPACIONES
Datos para el 3º trimestre 2009 para el total de España



Fuente: IESE-Adcco en base a INE, EPA

haya producido una tendencia general de reemplazo de trabajadores españoles por otros inmigrantes.

La conclusión se mantiene cuando los datos se desglosan por sexo y por tipo de ocupación.

Cuando se observan las variaciones en el empleo de los cuatro principales grupos de inmigrantes para los distintos conjuntos de ocupaciones, se refuerza la idea de que no hay un movimiento generalizado de sustitución de trabajadores locales. En efecto, en todas las ocupaciones se observan grupos de inmigrantes que crecen y otros que decrecen en su número de empleados.

En definitiva, los datos sugieren que **el efecto perverso de la crisis sobre el empleo no está provocando, al menos por ahora, una modificación significativa de la participación de los inmigrantes en las diferentes ocupaciones.** Más que la nacionalidad, los factores más importantes para explicar la evolución de cada grupo en la ocupación serían, entre otros, el sector de actividad y el tamaño de la empresa empleadora.

Breve nota aclaratoria

El **Indicador Laboral de Comunidades Autónomas (ILCA)** pretende brindar una herramienta que permita conocer con precisión, claridad y sencillez el **estado general** en que se encuentra el mercado laboral de las diferentes CC.AA. La metodología uniforme utilizada permite la comparación de los resultados entre las distintas CC.AA., así como también con el promedio de toda España.

El **ILCA combina cuatro categorías diferentes**, cuyas puntuaciones, al ser sumadas, arrojan el resultado general. Ellas son:

i) **Ocupación**: tiene en cuenta dos variables. Una es la **distancia de cada CC.AA. respecto del objetivo de empleo comunitario** (tasa de empleo de 67% para 2005 y 70% para 2010). La segunda es la tasa de desempleo. Esta categoría tiene una **ponderación de 40%**.

ii) **Adaptabilidad**: se estima mediante **a)** la proporción de **empleados por tiempo determinado** dentro del total de empleados, **b)** la proporción de **desocupados de larga duración** dentro del total de personas desocupadas, **c)** la proporción de **desocupados que buscan su primer empleo** respecto del total de desempleados y **d)** la proporción de ocupados a **tiempo parcial**. Las cuatro variables se vinculan con el **objetivo comunitario de fomentar la movilidad de la mano de obra**. Cada una recibe una ponderación de 7,5%, lo que da un total de 30% a esta categoría.

iii) **Apertura**: cuantifica en qué medida el mercado laboral admite la participación de **mujeres y jóvenes**. En ambos casos se dispuso un peso de 10%, totalizando la categoría 20%.

iv) **Rendimiento**: incorpora la

productividad del trabajo desde dos ángulos diferentes. Por un lado, mide la evolución de la productividad por sí sola y, en segundo lugar, evalúa su desempeño en relación con las variaciones del salario real. Esta dimensión recibe una ponderación de 10%.

El **ILCA** se estima para **Andalucía, Aragón, Cataluña, País Vasco, Galicia** y las Comunidades **Valenciana** y de **Madrid**. En teoría, el valor del **ILCA** podría variar entre un valor nulo y 100 puntos. La evolución histórica señala que, en la práctica, su **rango de oscilación es más reducido**.

COMO INTERPRETAR LOS RESULTADOS DEL ILCA

Valor del ILCA	Calificación conceptual	Observación
Mayor a 90	Optimo	Las cuatro dimensiones del mercado laboral funcionan adecuadamente.
Entre 80 y 90	Muy bueno	Sin problemas preocupantes, aunque hay una dimensión que podría mejorar.
Entre 70 y 80	Bueno	Suele corresponder a una situación en la que una dimensión tiene problemas.
Entre 60 y 70	Regular	En general, hay una dimensión que funciona muy mal y otra regular.
Menor a 60	Malo	Hay problemas significativos por lo menos en dos dimensiones.

Fuente: elaboración propia

Glosario

Desocupado: persona de 16 años o más que no tiene ocupación y la busca activamente.

Desempleo de larga duración: es aquel que se prolonga durante doce meses o más.

Población económicamente activa: grupo de personas de 16 años o más que tienen una ocupación o la buscan activamente.

Tasa de desempleo: porcentaje de parados respecto a la población económicamente activa.

Tasa de desempleo femenino: porcentaje de mujeres desocupadas como proporción de las mujeres económicamente activas.

Tasa de desempleo juvenil: porcentaje de personas desocupadas, mayores de 15 y menores de 25 años, con relación a las personas económicamente activas del mismo grupo de edad.

Tasa de actividad o participación: relación entre la población económicamente activa y la población total.

Tasa de empleo: relación entre la población ocupada y la población total¹.

Tasa de Asalarización: relación entre el número de asalariados y el total de ocupados.

Tasa de Temporalidad: relación entre los asalariados con contrato temporal y el total de asalariados.

Productividad media del trabajo: producto interior bruto por persona ocupada².

Variación interanual: variación con relación al mismo período del año anterior.

¹ Puede haber algunas variaciones. Por ejemplo, la OECD sólo considera en el denominador la población mayor de 15 y menor de 65 años.

² Hay otras formas de estimarla; esta es la utilizada en nuestro informe por tratarse de la medida más general.