

IESE ALUMNI ASSOCIATION

MEMORIA 2009-2010



AULA
Alumni

**IESE ALUMNI
ASSOCIATION
MEMORIA 2009-2010**



ÍNDICE

5	Carta del Presidente
6	La Agrupación de Miembros del IESE
8	Programa de Continuidad
14	Global Alumni Reunion
18	Otras actividades de formación
20	Comunicación y publicaciones
24	Apoyo a la trayectoria profesional
26	Afiliación y fidelización
28	Información económica de la Agrupación
30	Impulsando proyectos del IESE desde la Agrupación
32	Órganos de gobierno
34	Anexos



CARTA DEL PRESIDENTE



La presentación de la Memoria Anual de la Agrupación me ofrece la ocasión de mostrar una visión completa y ponderada de todo el esfuerzo y la ilusión que realiza día a día la Agrupación de Miembros para sus Antiguos Alumnos.

Se trata también de una oportunidad única para reflexionar conjuntamente sobre cómo estamos desarrollando nuestra misión: ofrecer a los Alumni que desean mantener un vínculo con el IESE formación permanente y oportunidades de

colaboración. Estoy seguro de que coincidirás conmigo en que estos objetivos, que se definieron en 1958, son hoy más actuales y necesarios que nunca.

Al mirar atrás, el curso 2009-2010 se revela como un gran año lleno de retos y oportunidades superadas. Quizás el más brillante haya sido la celebración de la primera Global Alumni Reunion fuera de Europa, en Nueva York. Pero no ha sido el único. El primer encuentro de Programas de Executive Education que celebraban sus quinquenios ha supuesto un gran avance en el objetivo de encontrar nuevas y mejores oportunidades de encuentro personal entre nuestra comunidad que, año tras año, va creciendo.

Como podrás ver en la Memoria, la Alumni Association ha seguido desarrollando una creciente actividad en diferentes áreas: formación permanente, a través del Programa de Continuidad; apoyo personalizado a la trayectoria profesional de los Alumni; acceso a la investigación del IESE, etc.

En todas las iniciativas y actividades hemos recibido el apoyo constante del IESE que siempre ha estado cerca de sus Alumni. Del mismo modo, nosotros hemos apoyado la labor del IESE en todo el mundo, contribuyendo al desarrollo de sus actividades y proyectos, dando conocer su nombre allí donde estemos. En este sentido, me gustaría agradecer a todos los Miembros su apoyo constante y pedirlos, otra vez, que no dejemos de hacerlo, porque compartir la misión del IESE y apoyar sus objetivos es trabajar por una empresa mejor y por una sociedad más justa.

Espero que la lectura de esta Memoria te llene de sano orgullo y te descubra nuevas oportunidades de desarrollo y colaboración.

Antonio González-Adalid (MBA-75)

LA AGRUPACIÓN DE MIEMBROS DEL IESE



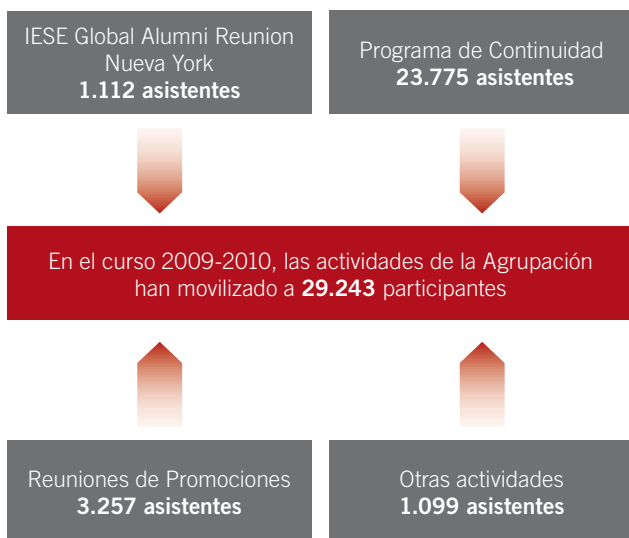
MISIÓN

La misión de la Agrupación de Miembros es ofrecer a los Alumni que desean continuar vinculados al IESE actividades de formación permanente y desarrollar iniciativas que fortalezcan la colaboración entre todos ellos, entre sí y con el IESE.

FINES

Los fines perseguidos por la Agrupación son:

- Promover y desarrollar la formación permanente de los Alumni en todo el mundo.
- Mantener y fomentar las relaciones profesionales y sociales entre los Alumni.
- Apoyar el trabajo del IESE en su tarea de lograr la mejora de las empresas al servicio de las personas y la sociedad, favoreciendo sus fines educativos y alentando el desarrollo de la investigación y la enseñanza de la dirección de empresas.
- Dar a conocer nuestra escuela y sus actividades.



FORMACIÓN CONTINUA

- Programa de Continuidad
- *E-conferences* y *Podcasts*
- Programas Enfocados y Encuentros Sectoriales
- Portal de Conocimiento - *IESE Insight*
- *E-Resources*
- *IESE Publishing*
- *Comentarios de Coyuntura Económica*

COMUNIDAD INTERNACIONAL

- Encuentros Territoriales
- Directorio de Alumni
- Comunidades Virtuales
- IESE Global Alumni Reunion
- MBA Alumni Reunion
- Reuniones de Promociones
- Homenaje a Miembros Sénior

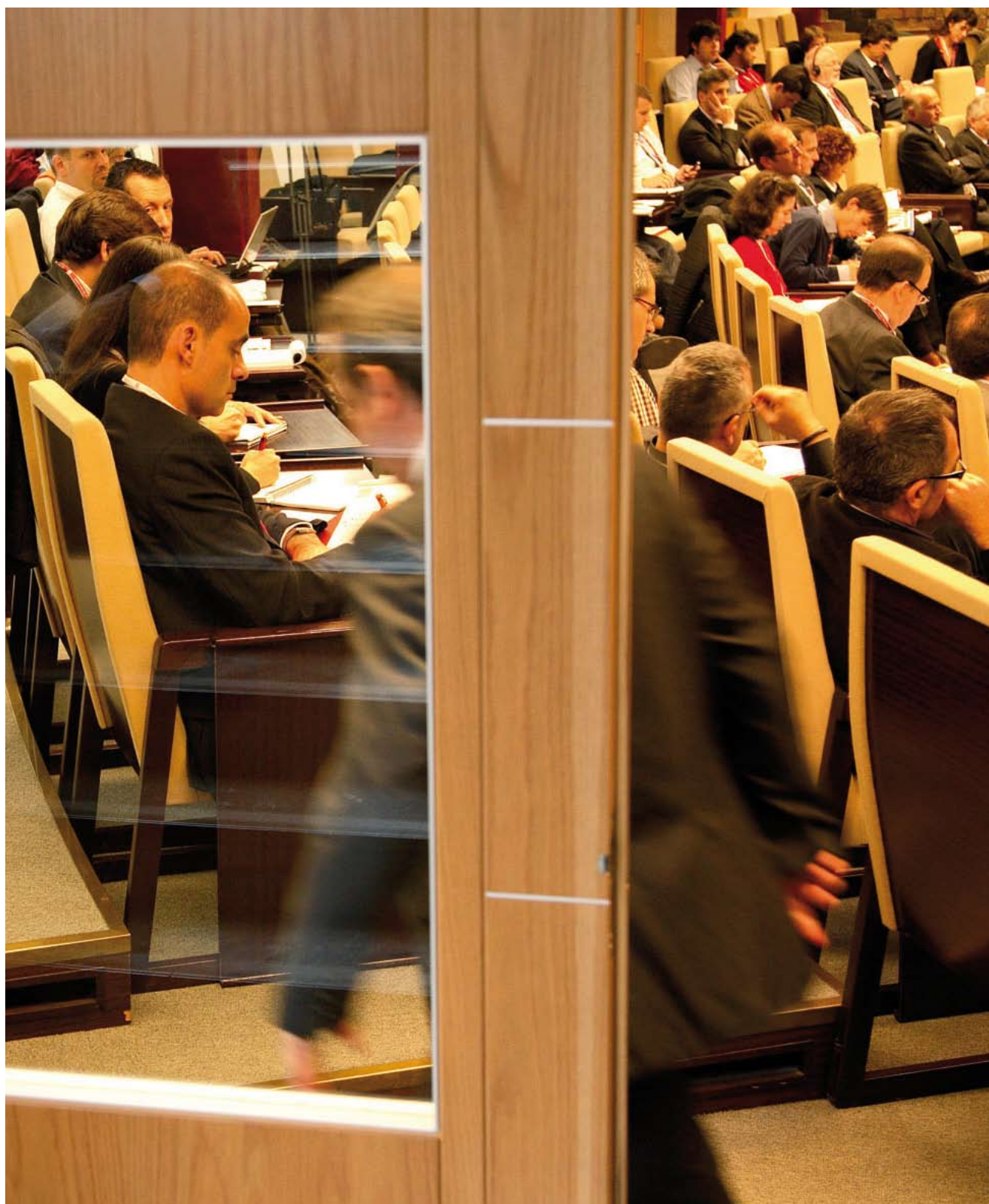
DESARROLLO PROFESIONAL

- Trayectoria Profesional
- Base de Oportunidades de Carrera
- *Advising & Coaching*
- Eventos y Seminarios

RECURSOS Y SERVICIOS

- Correo electrónico
- Tarjeta Miembro
- *Revista de Antiguos Alumnos*
- *Revista IESE Insight*
- *Newsletter Alumni*
- Consulta a Profesores
- Biblioteca
- Uso de instalaciones
- Petición de títulos
- Capellanía

PROGRAMA DE CONTINUIDAD



El Programa de Continuidad constituye el pilar en el que se apoyan todas las actividades de formación permanente. En un entorno cada vez más global, el programa sigue consolidando su presencia en diferentes países del mundo, gracias al estímulo y continuo apoyo de las Agrupaciones Territoriales.

El Programa de Continuidad mantiene el alto nivel de actividad y participación que alcanzó el curso anterior, tras el notable crecimiento de las sesiones que se celebran fuera de los campus de Barcelona y Madrid.

Durante el curso 2009-2010, se han incrementado también el número de asistentes a las mismas, lo que confirma el interés de los Alumni por los temas que propone la Agrupación.

Las sesiones de Continuidad que se celebran fuera del campus de Barcelona y Madrid están contribuyendo a fortalecer los vínculos entre los Alumni.

En el curso 2009-2010 se impartieron 80 sesiones fuera de España, en 34 ciudades diferentes que registraron

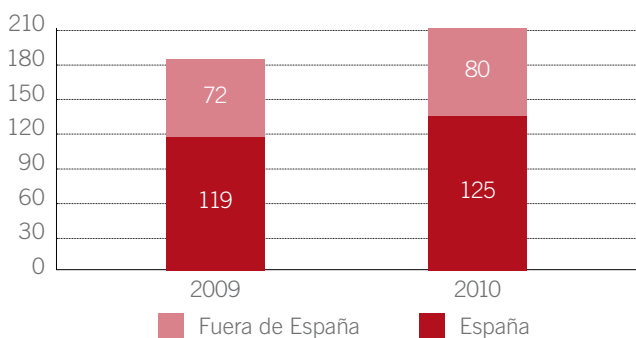
3.193 asistencias, lo que representa un incremento del 3,8% en el número de participantes y de un 11% en el número de sesiones, si comparamos estos datos con los del curso 2008-2009.

Entre las razones que han permitido la multiplicación de las sesiones que se celebran fuera del campus destaca sin duda la colaboración de los Alumni, y de sus empresas, a través del establecimiento de patrocinios. Esta colaboración ha supuesto importantes ahorros que han permitido multiplicar el número de sesiones.

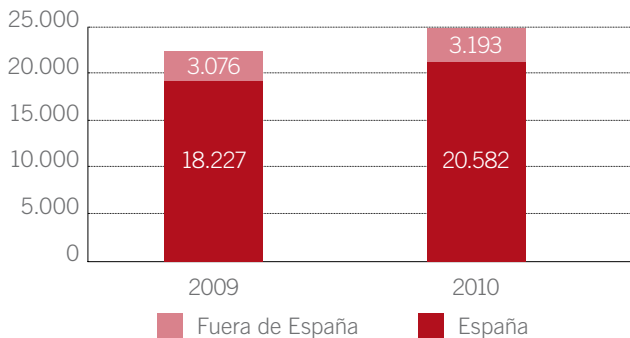
La Agrupación agradece a los Alumni que han colaborado en estas actividades facilitando las instalaciones y les invita a seguir impulsando la proyección internacional del IESE.

En cuanto al Programa de Continuidad en España, destaca el aumento en el número absoluto de participantes (20.582, un 12,9% más que en el curso anterior) y el incremento de la participación media en las sesiones ofrecidas. En los tres últimos años, la asistencia media por sesión ha aumentado un 21%.

NÚMERO DE SESIONES



NÚMERO DE PARTICIPANTES



“POCAS ESCUELAS DE DIRECCIÓN DE EMPRESAS TIENEN, COMO NOSOTROS, UN PROGRAMA DE CONTINUIDAD Y FORMACIÓN PERMANENTE TAN INTENSO Y EXTENSO, Y ES LÓGICO QUE ESO SE TRADUZCA EN UNA AFILIACIÓN MÁS ALTA. EL IESE ES UNA ESCUELA ÚNICA TAMBIÉN EN ESTA DIMENSIÓN.”

Antonio González-Adalid,
Presidente de la IESE Alumni Association

ASISTENCIAS AL PROGRAMA DE CONTINUIDAD EN ESPAÑA						
	2007-2008		2008-2009		2009-2010	
	Reuniones	Asistencias	Reuniones	Asistencias	Reuniones	Asistencias
Barcelona y Madrid	99	15.558	89	15.678	92	17.327
Levante	13	1.024	10	1.057	8	1.042
Aragón	7	573	7	554	8	751
Navarra, País Vasco, La Rioja	7	508	7	585	8	883
Baleares	2	154	2	163	3	174
Andalucía	3	137	3	110	3	233
Galicia	2	83	1	80	3	172
Total en España	133	18.137	119	18.227	125	20.582
Asistencia media		136		153		165

ASISTENCIAS AL PROGRAMA DE CONTINUIDAD FUERA DE ESPAÑA						
	2007-2008		2008-2009		2009-2010	
	Reuniones	Asistencias	Reuniones	Asistencias	Reuniones	Asistencias
Alemania	6	320	11	623	9	283
Estados Unidos	10	423	10	458	12	445
Brasil	3	94	7	278	6	217
Reino Unido	5	202	4	258	6	180
Polonia	2	147	1	212	2	430
Francia	7	138	5	155	7	179
Suiza	2	44	2	112	1	82
Japón	1	63	2	103	4	132
Bélgica y Luxemburgo	1	26	5	90	2	35
Colombia	1	13	2	77	1	60
Rusia	1	40	2	75	1	41
Países Bajos	4	124	1	83	3	110
México	2	51	2	51	3	82
Argentina y Uruguay	4	78	2	42	6	140
China	1	33	2	38	3	37
Perú	1	9	2	27	0	0
Italia	1	21	1	26	0	0
India	1	36	1	24	0	0
Chile	2	110	1	21	2	173
Países Nórdicos	3	30	1	19	1	14
Canadá	1	28	1	18	1	18
Austria	1	43	0	0	2	79
Otros	7	236	7	286	8	456
Total fuera de España	67	2.309	72	3.076	80	3.193
Total	200	20.446	191	21.303	205	23.775

En el Anexo I se incluye el detalle concreto de todas las sesiones del Programa de Continuidad.

SESIONES EXTRAORDINARIAS DEL PROGRAMA DE CONTINUIDAD

Durante el curso 2009-2010 se han celebrado numerosas sesiones extraordinarias. En estas sesiones se abordan los principales problemas y retos que definen la realidad empresarial y económica.

EL LIDERAZGO HAY QUE CONSTRUIRLO Y TRABAJARLO Madrid, 19 de octubre - Barcelona, 20 de octubre

Dave Ulrich, profesor de la University of Michigan y cofundador de Results-Based Leadership, explicó que el liderazgo se construye “creando una marca de tu persona que te distinga”. “Es importante despuntar y sobresalir”. El profesor recomendó trabajar cinco aspectos: el físico, el emocional, el social, el intelectual y el espiritual.

THE WORLD IN 2010

Madrid, 1 de febrero

«La buena noticia del 2010 es que el mundo saldrá de la recesión y el panorama económico, tras la crisis, se esclarecerá», escribió Daniel Franklin, editor de la revista “The World in 2010”. Franklin analizó, durante la sesión moderada por el profesor Juan José Toribio, este número especial que, en su 24ª edición, presenta las predicciones para 2010 desde el punto de vista de periodistas, políticos y empresarios. Algunos de los principales acontecimientos apuntados para el año en curso fueron la transición de India de la agricultura a la manufactura y el ascenso de China a segunda economía mundial.

CREANDO LA EMPRESA DEL 2020: UN NUEVO IMPULSO (1)

Barcelona, 11 de marzo

Invertir en los mercados exteriores es clave para seguir creciendo en el futuro, afirmaron Isak Andic, presidente de Mango, Antoni Esteve (PDD-I-87), presidente de los laboratorios Esteve, y Rafael Villaseca (MBA '76), consejero delegado de Gas Natural Fenosa. Durante una sesión extraordinaria del Programa de Continuidad, los tres directivos coincidieron en señalar que la globalización será fundamental para salir de la recesión. Esta sesión de Continuidad, presentada por Jordi Canals, director general del IESE, se desarrolló a través de dos mesas redondas: la primera, moderada por el profesor Pedro Nueno, con los tres empresarios; y la segunda, dirigida por el profesor Antonio Argandoña con los profesores Alfredo Pastor y Pedro Videla.

EL MERCADO DE TRABAJO Y EL SISTEMA DE PENSIONES (2)

Madrid, 17 de marzo

«El paro en España está costando más de 30.000 millones de euros al año», anunció el profesor Sandalio Gómez en la sesión del programa de Continuidad “El mercado de trabajo y el sistema de pensiones”. Con esta premisa, los profesores del IESE, Sandalio Gómez y Javier Díaz-Giménez ofrecieron un detallado análisis del estado del





sistema de pensiones y del mercado de trabajo en España, así como una serie de propuestas concretas para llevar a cabo una reforma integral en los mismos. Sandalio Gómez, que centró su discurso en el mercado de trabajo, propuso un ajuste de la Seguridad Social para equipararla a los niveles europeos. Asimismo, señaló el paro como uno de los principales problemas de la economía española, y recomendó la creación de puestos de trabajo para los parados, útiles para la comunidad y que permitan otorgar productividad a la subvención de desempleo. Sin embargo, dijo, esta iniciativa no debería limitarse al ámbito público.

DEVELOPMENT AND GLOBALIZATION AFTER THE CRISIS

Barcelona, 18 de marzo

El responsable de opinión económica del rotativo británico *Financial Times*, Martin Wolf, explicó en la sesión moderada por el profesor Alfredo Pastor que, a medida que los países occidentales avanzan hacia la insolvencia, nos enfrentamos a una crisis de gobierno, más que a una crisis financiera. Las estadísticas reflejan los desequilibrios mundiales y muestran que tanto Estados Unidos como el resto de países están siguiendo un camino que les llevará a una deuda insostenible. Para Wolf, la crisis económica todavía se encuentra en fase inicial, y si los Gobiernos occidentales no cambian el rumbo, el resultado podría ser el colapso del sistema financiero mundial.

AFRICA: THE LAST CHANCE? (3)

Barcelona, 26 de marzo de 2010

La primera mujer jefe de Estado en África participó en el IESE en una sesión del Programa de Continuidad en la que animó a los Alumni a invertir en África. «No somos pobres, es que hemos sido mal gestionados», reflexionó la



presidenta de Liberia, Ellen Johnson-Sirleaf. La presidenta bromeó acerca del título de la sesión, “Africa: The Last Chance?” y propuso una alternativa que, a su parecer, era mucho más adecuada: “Africa: Your Last Chance”. Con una tasa de paro superior al 70 por ciento, la creación de empleo es la principal prioridad del gobierno de Liberia, que centra su atención en la agricultura y las pequeñas y medianas empresas, las cuales, según Johnson-Sirleaf, crean más empleo que las grandes inversiones. Aun así, las inversiones también son muy bienvenidas en un país que trata de explotar sus extensas reservas de hierro y oro, y de desarrollar la industria del caucho y el aceite de palma. La sesión fue moderada por el profesor Pedro Nueno.

CORPORATE CHALLENGES AND ECONOMIC POLICY AFTER THE CRISIS

Barcelona, 16 de abril

El retorno a valores empresariales tradicionales como la solvencia, el equilibrio en los balances o el mero hecho de no gastar el dinero que no se tiene, fueron los puntos en que incidieron algunos de los miembros del International Advisory Board (IAB) del IESE durante el Programa de Continuidad celebrado el 16 de abril en el campus de Barcelona. Esta reunión se estructuró en tres paneles: uno sobre las políticas para la recuperación de una economía sostenible, otro sobre las lecciones sobre liderazgo y dirección aprendidas con la crisis y un tercero sobre la nueva agenda del CEO. Moderaron las mesas los profesores del IESE Juan Roure, Pedro Videla y Christoph Zott.

AN INSIGHT INTO THE INTRICACIES OF THE UK POLITICAL SCENE FROM AN ECONOMIC PERSPECTIVE

Londres, 29 de abril

El responsable de economía de la BBC, Hugh Pym, acudió el 29 de abril a la cita con los Alumni del IESE

en el Century Club de Londres, donde analizó las inminentes elecciones británicas, del 6 de mayo, desde una perspectiva económica. El periodista aseguró que la economía jugaría un papel decisivo en las elecciones, ya que el gran debate electoral giraba, precisamente, en torno a cómo Reino Unido debía afrontar su enorme déficit público.

POWER: WHY SOME PEOPLE HAVE IT AND OTHERS DON'T?

Barcelona, 12 de mayo

«El poder es bueno para la salud», afirmó el profesor Jeffrey Pfeffer, de la Stanford University, durante esta sesión de Continuidad en Barcelona. Citó estudios que demuestran que la sensación de tener control sobre la vida y el trabajo se traduce en una mejor salud y en una vida más larga. Para tener poder se necesita ambición, energía, resistencia, concentración, conocimiento de uno mismo, confianza, empatía y capacidad para tolerar los conflictos.

BUILDING BUSINESS WITH SOCIAL IMPACT (4)

Barcelona, 2 de julio

Muhammad Yunus, Premio Nobel de la Paz 2006, acompañado por S.M. la Reina Sofía y S.A.R. el Príncipe Felipe, participó en una sesión de Continuidad extraordinaria, moderada por el profesor Eric Weber, que tuvo lugar el 2 de julio en el campus del IESE en Barcelona. Yunus explicó cómo con el banco de su Bangladesh natal prácticamente inventó los conceptos de microcréditos y microfinanzas. «Hice lo contrario de lo comúnmente establecido... y funcionó.» El banquero social insistió en la idea de que el mundo de los negocios ha tomado un camino equivocado al centrarse únicamente en ganar dinero, y no en resolver problemas.

DIEZ PRINCIPIOS PARA DECIDIR CON EFICACIA

Sesión impartida en Barcelona, Madrid, Zaragoza, Valencia, Santiago de Compostela, Sevilla y Pamplona.

Recurriendo a la tragedia del Titanic, los autores del libro "Iceberg a la vista. Principios para tomar decisiones sin hundirse", trazan un paralelismo entre las malas decisiones que se tomaron en aquel trágico suceso y las que se adoptan en la vida laboral. En esta sesión, los profesores del IESE Miguel Ángel Ariño y Pablo Maella describieron algunas de las claves para afrontar con éxito un proceso de decisión: identificar cuáles son los objetivos, plantear los problemas, no autoengañarse, y ver la realidad tal y como es, saber qué información es relevante, por ejemplo. A la larga, aseguran, obtendremos mejores resultados. Sumando la participación en las distintas ciudades, la sesión fue seguida por 1.170 participantes.

E-CONFERENCES

El sistema de *e-conference*, que permite a los Miembros asistir en diferido a las sesiones del programa más interesantes a través de la página web, sigue consolidándose como un instrumento de formación eficaz y flexible. Gracias a este servicio, 2.126 Miembros pudieron atender a las sesiones del IESE en distintos puntos del planeta.

En el curso 2009-2010 se reeditaron 42 nuevas sesiones y se emitieron un total de 105, que sumaron 17.786 visitas.

Las tres *e-conferences* más visitadas durante este curso han sido:

- **Creando la empresa del 2020. La política económica necesaria para el crecimiento a largo plazo**
Ponentes: Profesores Antonio Argandoña, Alfredo Pastor y Pedro Videla
- **Building Business with Social Impact**
Ponente: Muhammad Yunus, Founder of Grameen Bank y Premio Nobel de la Paz 2006. Moderador: profesor Eric Weber
- **La inteligencia emocional en las ventas**
Ponente: profesor Cosimo Chiesa

Para consultar el detalle de las sesiones e-conference acceder al Anexo II.

PROGRAMAS ENFOCADOS, ENCUENTROS SECTORIALES Y SEMINARIOS

El IESE ofrece tasas académicas especiales a los Miembros y Antiguos Alumnos que quieran participar en los programas enfocados y en los encuentros sectoriales que la escuela organiza cada año. Durante el curso 2009-2010 se celebraron 36 programas enfocados, 10 encuentros sectoriales y 2 seminarios.

La Agrupación agradece especialmente la colaboración del claustro de profesores del IESE, que sostiene el rigor y la calidad del Programa de Continuidad.

GLOBAL ALUMNI REUNION 2009



La IESE Global Alumni Reunion es un punto de encuentro para aprender: aprender de los compañeros, de los profesores y de otros ponentes invitados.

En la 48ª Global Alumni Reunion, celebrada los días 9, 10 y 11 de octubre, un millar de Antiguos Alumnos y amigos del IESE procedentes de las cuatro esquinas del mundo se reunieron para celebrar el encuentro en Nueva York. Era la primera vez que la Asamblea atravesaba un océano, lo que la convertía en un evento memorable y único... y los Alumni demostraron, una vez más, los fuertes lazos que les unen a su *alma máter*. La Alumni Association organizó, con la estrecha colaboración con los Alumni que viven en Estados Unidos, un programa muy completo. Los profesores Paddy Miller y Pedro Videla fueron los coordinadores académicos del evento.

El célebre hotel Waldorf Astoria fue el telón de fondo de las sesiones académicas. El director general del IESE, el profesor Jordi Canals, constató que el mundo empresarial está experimentando una “crisis de los valores éticos”. Por ello, la misión del IESE –el desarrollo de líderes capaces de causar un impacto profundo en las personas, las empresas y la sociedad a través de la integridad y el espíritu de servicio–, es particularmente relevante hoy en día, añadió.

El profesor Canals subrayó también la necesidad de entender mejor las implicaciones de la globalización, y destacó cómo el carácter global del IESE, y los estrechos vínculos que mantiene con otras escuelas de alta dirección de todo el mundo, ofrecen a la empresa una perspectiva muy real, cercana y completa, de lo que es la globalización.

Por su parte, Kathryn Wylde, presidenta y CEO de Partnership for NYC, definió su ciudad como «la puerta de Estados Unidos a la economía global». Wylde mantuvo una interesante entrevista con Matthew Bishop, jefe de la oficina en Nueva York de *The Economist*, en la que analizó las claves de la situación económica actual y futura de la ciudad. Wylde señaló que tanto Nueva York como Londres se enfrentan al reto de permanecer como capitales financieras, a la vez que mantienen luchas de poder con sus respectivas capitales políticas: Washington D.C. en Estados Unidos y Bruselas en la Unión Europea.

El doctor Valentín Fuster, director de Cardiología del Hospital Mount Sinai de Nueva York, insistió, durante una entrevista con el profesor Pedro Nuño, en la necesidad de valorar la salud como una prioridad económica.

Comparando el funcionamiento del corazón humano con el de una empresa, Fuster aseguró que los negocios no

pueden funcionar correctamente sin que la información circule: «lo más importante es la comunicación vertical y la competencia en el liderazgo», aseguró.

La clásica mesa redonda de coyuntura económica, que se celebra en todas las Asambleas, contó con la presencia del ex presidente del Banco Mundial, James D. Wolfensohn, y los profesores Charles Calomiris, Jordi Gual y Pedro Videla. Wolfensohn advirtió que «el proceso de recuperación es incompleto». La caída del PIB mundial no sólo representa un ajuste moderado en el crecimiento, sino cambios globales en la concentración de la riqueza a una escala no observada antes en la era moderna. Los países asiáticos, como India o China, por ejemplo, pueden rozar el 50% del PIB mundial de aquí al 2050 si continúan en el mismo sentido las tendencias actuales. Por su parte, el profesor de la Columbia Business School, Charles Calomiris, argumentó que los principales obstáculos para la recuperación económica son los errores en las políticas gubernamentales. Además, Calomiris remarcó un dato objetivo de gran importancia: la ausencia de un medio fiable para medir el riesgo.

Antonio Pérez, CEO y presidente de Kodak, fue entrevistado por Alan Murray, editor de *The Wall Street Journal*. El hombre que revolucionó Kodak compartió las lecciones aprendidas durante la metamorfosis de su compañía. «En pocos años hemos pasado de que nuestro negocio sea del 0% digital al actual 70%», declaró en nombre de la empresa que más cámaras digitales vende en la actualidad. Según Antonio Pérez, las tres claves para ser competitivo, a pesar de llegar tarde, son: poseer una tecnología innovadora; conseguir cierta ventaja en la cadena de suministro, tarea fácil debido a que la competencia ya ha allanado el camino, y, en tercer lugar, presentar una propuesta de valor que ataque directamente los puntos flacos de los competidores.

El panel de empresarios, moderado por el profesor Eric Weber, reunió a Baldomero Falcones (MBA '72),



PLAN DE COMUNICACIÓN. IESE GLOBAL ALUMNI REUNION 2009

MARZO

- *Newsletter* noticia principal (>30.000)
- Entrega de manzanas Madrid y Barcelona (>1.000)

ABRIL

- Desplegable con artículo *Revista de Alumni* (>30.000)
- Entrega de manzanas Madrid y Barcelona (>1.500)
- Flash manzana (>30.000)
- Envío puntos de libro con el Programa de Continuidad Madrid y Barcelona (>3.000)
- *Newsletter* (>30.000)

MAYO

- *Mailing microsite*
- Vídeo anuncio Global Alumni Reunion
- Entrega de manzanas Madrid y Barcelona (>2.500)
- Presentación en los Quinquenios de MBA

presidente y consejero delegado de FCC, y a Joaquín Duato, presidente de Johnson & Johnson para Norteamérica. Baldomero Falcones hizo hincapié en las estrategias para conducir la economía hacia un futuro sostenible, parte de las cuales pasarían por invertir en energías renovables. Por su parte, Joaquín Duato sostuvo que «la salud es un pilar del sistema económico», y comentó la creciente tendencia hacia una asistencia sanitaria universal, incluso en países como China o Estados Unidos. En este sentido, destacó la importancia de que la ampliación de las coberturas tenga en cuenta también el equilibrio entre el coste y la calidad del servicio.

Antes y después de las sesiones académicas, los Alumni pudieron disfrutar de un amplio abanico de actividades culturales: la visita a la nueva sede del IESE en Nueva York, el cóctel de bienvenida ofrecido en la impresionante “flagship store” de Ermenegildo Zegna en la Quinta Avenida y la cena de clausura en el Cipriani. Memorables fueron también las rutas culturales por los museos de la ciudad y el paseo en barco por el río Hudson, que permanecerán en la memoria de muchos: «el crucero por el río acompañado por buenos amigos del IESE ha



JUNIO

- *Newsletter* vídeo anuncio
- Entrega de manzanas Madrid, Barcelona, Baleares, Zaragoza, Galicia, Londres (>900)
- *Mailing* recordatorio
- *Banner home Alumni*

JULIO

- Encarte *Revista de Alumni* (>30.000)
- Carta a los presidentes de cada *Chapter* animando a su región a inscribirse y comisiones de seguimiento
- *Mailing* a cada promoción

SEPTIEMBRE

- Banderolas anunciando la Global Alumni Reunion en varios puntos de las ciudades estadounidenses de Nueva York y Miami



sido una experiencia inolvidable», nos escribieron. Los tres días del IESE en Nueva York superaron las expectativas de los más optimistas: el sueño se nos quedó esta vez muy corto.

Véase el programa de la Global Alumni Reunion 2009 en el Anexo IV.

OPORTUNIDAD DE COMPARTIR

El éxito y la implicación de tantos Alumni en la celebración de la primera Global Alumni Reunion transatlántica responde, en parte, a una planificada campaña de comunicación diseñada en 2009, tal como muestra el gráfico superior (Plan de comunicación. IESE Global Alumni Reunion 2009).

La campaña permitió multiplicar la resonancia de la Global Alumni Reunion entre la comunidad Alumni y la comunidad de empresarios y directivos de Nueva York.

1.112
participantes

4 actividades culturales: *Boat trip* por el río Hudson, Visita del edificio NYC, museos MoMA y Metropolitan

46 nacionalidades

OTRAS ACTIVIDADES DE FORMACIÓN



ENCUENTROS TERRITORIALES

Durante el curso 2009-2010 tuvieron lugar los siguientes encuentros territoriales:

ENCUENTRO DE BALEARES

Mallorca, 8 de junio

El Hotel Club de Golf Santa Ponsa de Calvià reunió a 81 Antiguos Alumnos del IESE. Raúl González (MBA '86), presidente de la Junta Territorial de Baleares, recibió a los Alumnos que, de la mano del profesor Eduardo Martínez Abascal, reflexionaron sobre posibles palancas para la reactivación económica. El profesor Antonio Dávila subrayó el papel, cada vez más importante, de la innovación como fuente de ventaja competitiva.

ENCUENTRO DE GALICIA

A Coruña, 16 de junio

El encuentro de Galicia reunió a 153 Alumnos en las instalaciones del Museo de Arte Contemporáneo de Gas Natural Fenosa. En la sesión de apertura, Luis Fernando Quiroga (PADE-IV-83), presidente de la Junta Territorial, dirigió unas palabras a los asistentes. También intervino Fernando Martí, vicepresidente de la Comisión Nacional de la Energía. Los profesores José Ramón Pin y Josep Tàpies desarrollaron, respectivamente, sendas sesiones sobre el modo de dirigir en tiempos de crisis y la importancia de la misión y los valores de la empresa familiar en la economía. Clausuró el acto, Miguel Antoñanzas, presidente de E.ON España, quien ofreció un exhaustivo análisis del papel del sector energético. Durante la mañana de ese mismo día, un grupo de Alumnos, encabezados por Mireia Rius y Luis Fernando Quiroga, realizó en Santiago de Compostela una ofrenda al Apóstol Santiago, con motivo de la celebración del año Xacobeo 2010.

La Agrupación agradece el patrocinio del encuentro a las empresas Begasa, Eléctrica del Valdriz, Gas Natural Fenosa, Pérez Rumbao y Serviguide.

DÍA DEL ANTIGUO

Madrid, 28 de junio

El Día del Antiguo Alumno del IESE en Madrid, en el que participaron 461 Alumnos, contó con la participación del profesor Jordi Canals, director general, IESE; de Javier Gomá, director de la Fundación Juan March y Premio Nacional de Ensayo 2003; de Jorge Sendagorta, presidente de la Agrupación Territorial de Miembros de Madrid; del profesor Juan José Toribio, director de la sede del IESE en Madrid, y del profesor Pedro Videla, director del Departamento de Economía del IESE.

REUNIONES DE PROMOCIONES

La Agrupación de Miembros ofrece su apoyo a los representantes de cada promoción que se gradúa en el IESE para que puedan organizar con frecuencia reuniones con sus compañeros. Durante el curso 2009-2010 se han celebrado, entre los campus del IESE en Barcelona y Madrid, un total de 61 reuniones, que han convocado a 155 promociones distintas y 3.257 asistentes. Además, la División de Alumni ha colaborado en la organización de otras 35 iniciativas de diversas promociones que se han celebrado fuera de las sedes del IESE.

Quinquenios del MBA: 34 nacionalidades reflejan la diversidad del MBA

En una de las ediciones más internacionales que se recuerdan de los Quinquenios del MBA, que tienen lugar cada año en Barcelona, 420 Alumni de las promociones '75 hasta '05 volvieron al campus el sábado 29 de mayo para celebrar el aniversario del fin del programa. En su discurso de bienvenida, el director general del IESE, el profesor Jordi Canals, describió el crecimiento internacional del IESE y explicó las áreas estratégicas prioritarias: internacionalización, investigación, innovación y conseguir un impacto positivo en la sociedad. Finalmente, los profesores del IESE Juan Carlos Vázquez-Dodero, Antonio Dávila, Vicente Font, Frederic Sabrià, Miguel Ángel Ariño, Hakan Eren y Eduardo Martínez Abascal participaron en distintas sesiones académicas que recordaron a los Antiguos Alumnos sus días en las aulas del IESE.

EMBA Alumni Reunion

Los Antiguos Alumnos del Executive MBA se reunieron el 17 de junio en el campus del IESE en Barcelona. Concretamente, 100 Alumni del EMBA-BCN-09, EMBA-BCN-10 (primera y segunda promoción de BCN) y varios Antiguos Alumnos del programa de promociones de Madrid, que viven en Cataluña, participaron de esta sesión. Les acompañó el profesor Jaume Llopis.

AMP/PMD Alumni Reunion

El 28 de mayo, 67 Antiguos Alumnos de los programas AMP y PMD se dieron cita en el campus del IESE en Barcelona. Les recibieron el director general del IESE, Jordi Canals, la directora de Alumni, Mireia Rius, y la directora de International Open Programs, Idunn Jónsdóttir. La reunión se dividió en cuatro sesiones académicas, impartidas por los profesores Pedro Videla, que habló

sobre la coyuntura económica en 2010; el profesor Joan Enric Ricart, sobre los retos estratégicos de la empresa; el profesor Jorge González, que analizó cómo la recesión está cambiando las actitudes de los consumidores, y el profesor Steven Poelmans, que subrayó los retos en el liderazgo contemporáneo.

Quinquenios de Executive Education Madrid

El 8 de abril, los Quinquenios del Programa de Desarrollo Directivo se reunieron como cada año en el campus del IESE en Madrid. Les recibió Natalia Centenera, directora de la División de Antiguos Alumnos en Madrid y, a continuación, el profesor de Dirección Estratégica, Luis Manuel Calleja, les impartió una sesión basada en su último libro, "Gestión de favores".

Los PADE de los últimos diez años retornaron a la sede del IESE en Madrid el 9 de junio para reencontrarse con sus compañeros y asistir a una sesión con el profesor Juan José Toribio.

Barcelona

El 13 de abril se celebró el primer encuentro de los Quinquenios de los programas de perfeccionamiento organizado en el campus del IESE en Barcelona. «Un evento fantástico que nos permitió reencontrarnos con nuestros compañeros y ver que formamos parte de una gran comunidad: la familia del IESE.» Así definía José M^a Pallarés (PADE-1-05). 479 Antiguos Alumnos de 26 promociones de los programas PADE, PDG y PDD de los años 1985, 1990, 1995, 2000 y 2005 volvieron al IESE para reencontrarse con sus compañeros.

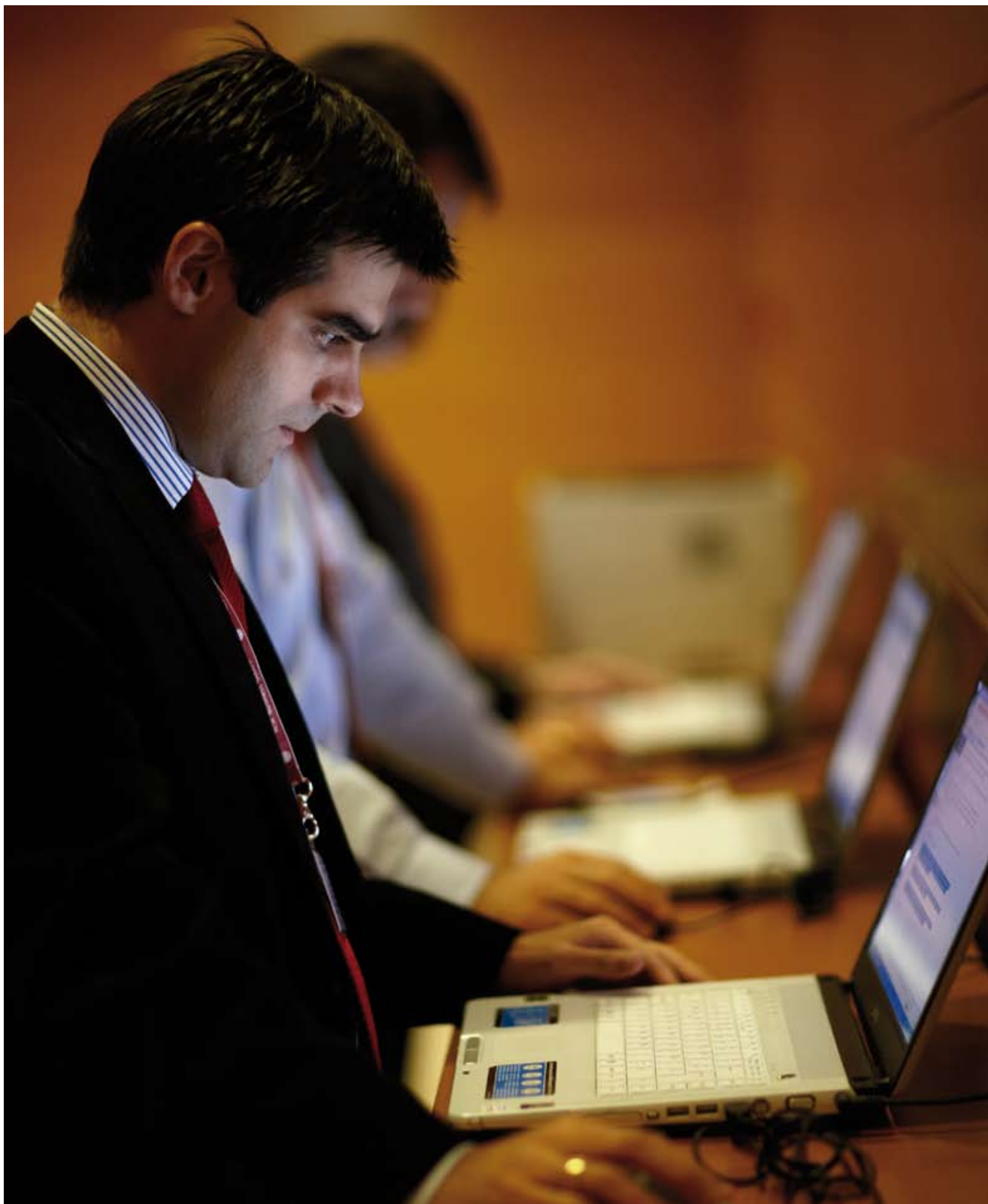
El director general del IESE, Jordi Canals, y la directora de la Agrupación, Mireia Rius, les dieron la bienvenida. Tras la sesión general, cada una de las promociones participó en una sesión con los profesores Carlos García Pont, Vicente Font, Eduardo Martínez Abascal, Javier Santomá, Josep Tàpies y Josep Valor.

MIEMBROS SÉNIOR

La fidelidad a la Agrupación es una constante en nuestros Miembros. Como agradecimiento a esta lealtad a lo largo de los años, la Agrupación rinde homenaje a los Miembros que cumplen 25 años en la Agrupación con la entrega de un recuerdo conmemorativo.

ÉXITO DE LOS ENCUENTROS TERRITORIALES: GALICIA, 153 ANTIGUOS ALUMNOS; BALEARES, 81 PARTICIPANTES; DÍA DEL ANTIGUO, 461 PARTICIPANTES

COMUNICACIÓN Y PUBLICACIONES



Los Antiguos Alumnos pueden informarse de las actividades y las novedades de la investigación del IESE a través de diferentes publicaciones.

COMENTARIOS DE COYUNTURA ECONÓMICA

La publicación mensual del IESE, *Comentarios de Coyuntura Económica*, que goza de un merecido prestigio entre los miembros de la Agrupación por sus rigurosos y relevantes análisis, abordó en 2010 con una renovación destinada a proporcionar un mejor servicio y mantener un contacto más cercano a los Miembros. Incluye:

- Nueva sección de cartas del lector, donde se publican cada mes algunas de las recibidas, junto con la respuesta escrita por el profesor Pedro Videla.
- La publicación de un tercer artículo, lo que permite abordar una mayor variedad de temas en el mismo número.
- La firma del autor, para facilitar el contacto del lector con él, si fuera preciso, o para responder a las cuestiones que se puedan plantear.
- Un espacio para los destacados más relevantes de la Alumni Association.

La publicación, editada en castellano e inglés, se dirige a los miembros de la Agrupación y analiza la coyuntura económica y sus perspectivas.

El consejo editorial, integrado por los profesores del Departamento de Economía del IESE, está formado por los profesores Antonio Argandoña, José Manuel Campa, Jordi Canals, Nuria Mas, Alfredo Pastor, Juan José Toribio, Pedro Videla y Xavier Vives.

Todas las ediciones de *Comentarios de Coyuntura Económica* pueden consultarse desde la página web de la Agrupación. Además, la edición impresa en papel se envía a todos los Miembros de España por correo convencional.

REVISTA DE ALUMNI

La *Revista de Antiguos Alumnos* informa trimestralmente de la actualidad del IESE y de sus Alumni. Su contenido se divide en cinco grandes secciones, que combinan la investigación, la información y los servicios.

www.ee-iese.com

NEWSLETTER DE ALUMNI

La *newsletter* de Alumni publica cada mes un resumen de las actividades previstas que organiza el IESE y la propia Agrupación de Miembros en todo el mundo. Esta publicación electrónica facilita a los Alumni la comunicación con la Agrupación, la realización de consultas y la aportación de sugerencias.

IESE INSIGHT

IESE Insight es el portal del conocimiento del IESE. Permite el acceso a los estudios, casos prácticos y materiales docentes generados por los profesores e investigadores del IESE. Publica mensualmente una *newsletter* electrónica, de suscripción voluntaria y gratuita, que recoge las últimas novedades. <http://insight.iese.edu>

REVISTA IESE INSIGHT

Revista de Management, trimestral y *on-line*, con artículos de fondo de expertos internacionales escritos desde una perspectiva práctica.

BLOGS DE LOS PROFESORES DEL IESE

Se difunden y promueven los *blogs* de investigación de los profesores del IESE a través de las redes sociales en las que la Alumni Association está presente: LinkedIn, Twitter y Facebook.

Los Alumni pueden suscribirse y acceder a los *blogs* de los profesores del IESE a través de la *blogesfera* del IESE.

En la actualidad, los *blogs* de profesores son:

- Miguel Ángel Ariño
- Antonio Argandoña
- Departamento de TI (Josep Valor y Sandra Sieber)
- Nuria Chinchilla
- Julián Villanueva

PORTAL DE ALUMNI

El portal de Alumni se consolida como la principal vía de comunicación entre los Alumni y el IESE.

Programa de Continuidad: más del 75% de los Miembros se inscribieron en el Programa de Continuidad a través del portal de Alumni, que ofrece, además, acceso al calendario de las sesiones que se organizan en todo el mundo, la documentación que generan las reuniones y la posibilidad de agregar invitados.

e-Conferences: las *e-conferences* han recibido 17.786 visitas durante este curso académico.

Coyuntura Económica: todas las ediciones se encuentran disponibles desde el portal de Alumni con funcionalidades de búsqueda.

IESE Insight: una media de 4.000 Miembros acceden y leen la revista *on-line de management* del IESE –*IESE Insight Review*–, que se envía por correo electrónico con periodicidad trimestral. La publicación incluye artículos de fondo de expertos internacionales desde una perspectiva práctica. Ha tenido una gran acogida entre la comunidad de Alumni, que apoya continuamente al IESE en sus iniciativas para el desarrollo del conocimiento en el mundo de los negocios.

Comunidad internacional: esta sección permite a los Antiguos Alumnos estar en contacto entre ellos a través del directorio de Alumni y de las comunidades virtuales. Desde aquí también se puede acceder a todos los eventos que la Agrupación promueve alrededor del mundo.

Desarrollo profesional: el portal ofrece una plataforma muy robusta para gestionar el servicio de Apoyo a la Trayectoria Profesional de los Miembros. Esta sección sigue siendo la más visitada del portal de Alumni. (*Más detalles en la pág. 24.*)

Recursos y servicios: esta sección agrupa todos los servicios que la Agrupación ofrece a sus Miembros. Se incluyen la *Revista de Antiguos Alumnos*, el acceso al correo electrónico, los beneficios de la tarjeta de Miembro y la posibilidad de realizar consultas breves a los profesores, entre otros.

- 8.000 Alumni leen la *Revista de Antiguos Alumnos* en formato digital.
- Más de 25.000 Alumni reciben la *Newsletter* cada mes por correo electrónico.
- 155 Alumni han solicitado una copia de su título académico a través del portal.
- Se han recibido 115 consultas breves a profesores del IESE.

LA COMUNICACIÓN CON LOS ALUMNI

En la misma línea del portal, se han revisado todas las comunicaciones digitales e impresas, así como el material promocional, para asegurar la consistencia del tono y el mensaje.

Hemos ampliado las plantillas distintas para cada Agrupación Territorial y también hemos rediseñado la *Newsletter* de Alumni, tanto a nivel de contenido como de imagen. El contenido se decide en base a los intereses de nuestros Alumni y se centra en cuatro grandes áreas: formación permanente, desarrollo profesional, conocimiento del IESE y noticias de la Agrupación. La *Newsletter* tiene una media mensual de 9.000 lectores y origina más de 3.500 visitas a diversos *links* del IESE, por ejemplo, programas, publicaciones, etc.

Social Media: en el curso 2009-2010, la Alumni Association ha creado un perfil oficial en las principales redes sociales para reforzar la marca del IESE, dar a conocer los servicios y el *knowledge* entre los Alumni utilizando las nuevas plataformas. Las redes sociales nos ofrecen la oportunidad de mostrar la vinculación con el IESE y potenciar el *networking*. En la actualidad, es posible seguir el día a día del IESE y de la Agrupación a través de Facebook, Twitter y LinkedIn.

- 3.450 alumni se han hecho *fans* de la Alumni Association en Facebook y la página de IESE Alumni en Twitter tiene más de 300 seguidores.

Twitteando sesiones de Continuidad: en el capítulo de redes queremos destacar también, y muy especialmente, dos sesiones del Programa de Continuidad, de temática tecnológica, que marcaron un hito en la historia reciente del IESE, ya que fueron retransmitidas en directo por Twitter: “Decisiones de TI en la agenda del CEO en época de crisis”, desde Barcelona, con el profesor Josep Valor, y “El impacto de la web 2.0 en las empresas”, con la profesora Sandra Sieber desde Madrid.

También se retransmitió por los mismos canales de Twitter la sesión extraordinaria del Programa de Continuidad “Building Business with Social Impact”, con el Premio Nobel de la Paz 2006 Muhammad Yunus.



APOYO A LA TRAYECTORIA PROFESIONAL

Desde la Agrupación, y con la colaboración del Departamento de Dirección de Personas del IESE y del Comité de Apoyo a la Trayectoria Profesional –constituido por Miembros expertos en esta temática que comparten con nosotros sus recomendaciones y conocimientos–, se han ampliado e incorporado nuevos servicios, relacionados con el desarrollo profesional de nuestros Miembros, estructurados en cinco grandes áreas:



1. TRAYECTORIA PROFESIONAL Y PERSONAL: *SUCCEED*

SUCCEED, diseñada con el apoyo del Departamento de Career Services, es una plataforma que propone a los Miembros del IESE reflexionar y planificar su trayectoria profesional y personal, a través de la formación y en siete etapas. No es necesario cubrir estas etapas de forma cronológica, sino que cada persona pueda seguir el orden que desee o focalizarse solo en aquello que le interese.

Actualmente es uno de los servicios del portal de Alumni que más visitas recibe. Los servicios de apoyo profesional se encuentran entre los más demandados por los Miembros de la Agrupación, y el nuevo apartado de desarrollo profesional ha logrado fortalecerlos. La plataforma facilita a los Miembros las herramientas de formación y *coaching* que les permiten seguir desarrollándose como líderes, ahora desde una perspectiva más personalizada.

La plataforma estructura el proceso de aprendizaje en siete fases diferentes:

S	<i>Self-assessment:</i> Autoconocimiento
U	<i>Understanding the market:</i> Entender el mercado
C	<i>Choosing your options:</i> Escoger entre las diferentes opciones
C	<i>Creating your brand:</i> Creando la marca
E	<i>Executing your action plan:</i> Ejecutar el plan de acción
E	<i>Evaluating your opportunities:</i> Evaluar las oportunidades
D	<i>Developing your future: career plan</i> Desarrollo del futuro plan de carrera

2. DESARROLLO DEL TALENTO: *START*

START es un servicio exclusivo que la unidad de Desarrollo de Talento del IESE ha creado para los Miembros de la Alumni Association.

Este programa *on-line* permite identificar las competencias directivas que hay que mejorar y las que se deberían reafirmar. Se basa en el autoconocimiento como punto de partida para crecer como líder.

José M^º Moreno (MBA '96), director general de Voltimum Iberia, explica que Start «ha sido una gran experiencia», y añade que «me ha ayudado a conocer mejor mis puntos fuertes y áreas de mejora».

A través de un test de autoevaluación y de ejercicios de reflexión, el programa permite conocer el perfil del directivo, comparar los resultados con la media de otros ejecutivos, compartir la experiencia con otros Alumni y diseñar un plan de acción de mejora con el apoyo de un *coach* a lo largo de todo el desarrollo. Los responsables del *Talent Development* son el profesor Pablo Cardona y Helen Wilkinson, director y colaboradora de la unidad de Talent Development, respectivamente.

3. OPORTUNIDADES DE CARRERA

La Alumni Association dispone de una base de datos de oportunidades de carrera exclusivamente dirigida a los Miembros del IESE. En el apartado "Oportunidades de carrera", cada Miembro puede realizar búsquedas personalizadas por sector, área, rango salarial, lugar de trabajo... Además, la plataforma permite guardar las preferencias para futuras consultas.

En el curso 2009-2010 se publicaron 1.831 ofertas de empleo.

4. CONSULTA PROFESIONAL

Con el propósito de apoyar a los Miembros en el desarrollo de sus competencias directivas, la búsqueda de sus áreas de mejora profesional y la exploración de vías de crecimiento personal, se han incorporado en el portal de Alumni programas exclusivos *on-line*, así como la posibilidad de obtener apoyo presencial a través de entrevistas con los profesores del IESE del Departamento de Dirección de Personas.

A través del portal de Alumni, se pueden concertar entrevistas presenciales o virtuales para compartir los resultados del material previamente trabajado. Esta red estructurada de asesoramiento está liderada por profesores del claustro del IESE y la primera consulta es siempre gratuita.

Los distintos tipos de entrevistas que se ofrecen son:

- **Entrevista de diagnóstico:** se puede solicitar una entrevista de apoyo personal en la que el Alumni puede exponer su situación, prioridades e intereses personales, con el objetivo de recibir orientación y consejo profesional.
- **Coaching profesional:** el objetivo de este servicio es facilitar al directivo su propio autoconocimiento, el descubrimiento de su perfil competencial.
- **Life Coaching:** este tipo de *coaching* es idóneo para momentos de cambio e incertidumbre.

En el ejercicio 2009-2010 se han realizado un total de 249 sesiones de *coaching* de los tres tipos.

5. EVENTOS Y SEMINARIOS

Para apoyar los servicios de Desarrollo Profesional, durante el curso académico también se han impartido Ciclos de Trayectoria Profesional, que se organizan como sesiones especiales del Programa de Continuidad.

El IESE ofrece una serie de programas enfocados en el área del liderazgo y el desarrollo profesional y personal, entre los que destacan:

- Cómo mejorar mis competencias directivas.
- **Coaching** directivo: desarrollando el talento en la organización.

Los Miembros disfrutan de un descuento del 10% en los precios de estos programas.

AFILIACIÓN Y FIDELIZACIÓN



Para los Antiguos Alumnos, convertirse en Miembro de la Agrupación es una garantía de compromiso con el propio desarrollo profesional y personal, y también, una señal de apoyo y lealtad hacia el IESE.

GLOBALIZACIÓN

El perfil de los Alumni gana cada vez más en diversidad, en consonancia con la elevada proporción de alumnos internacionales que participan en los programas de la escuela y que hacen que la Agrupación sea cada vez más global.

Véase el Anexo IV donde se refleja la evolución de los Alumni por Agrupación Territorial.

La comunidad fuera de España, con 4.737 Alumni procedentes de más de 90 países, ya representa el 14% del total. Crece de forma sostenida a un ritmo del 11,6% interanual, según se detalla en el cuadro de Alumni por Agrupaciones Territoriales.

En el curso 2009-2010 hemos organizado nuestros proyectos bajo dos ejes: afiliación y retención.

AFILIACIÓN

La División de Alumni ha desarrollado una campaña de información específicamente para los Alumni que terminan sus programas para poder hacer más tangible el valor que ofrece la Agrupación a los Miembros.

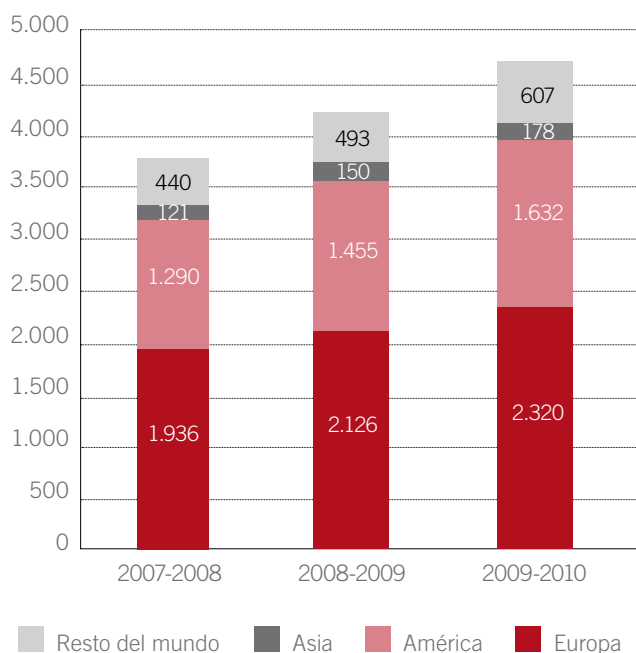
Durante el curso 2009-2010 se han graduado un total de 1.680 Alumni, consiguiendo que el 89,27% se vinculara a la Agrupación antes de finalizar el programa. Un logro que ha sido posible gracias a una campaña específicamente diseñada con diferentes acciones, entre las que destacan:

- Redefinición del proceso de venta.
- Rediseño del material de venta (presentación y material de bienvenida).
- Mayor contacto de la Agrupación con los participantes de los programas.

NUEVAS POLÍTICAS DE LA AGRUPACIÓN PARA IMPULSAR LA AFILIACIÓN

- **Congelación de las cuotas de afiliación** para este año académico, con el fin de evitar una disminución de los ingresos derivados de las contribuciones de los Alumni a la Asociación.
- **Aumento del número de plazos**, de uno a cuatro, para que el pago se pueda fraccionar más uniformemente a lo largo del año.
- Aumento del número de servicios que se ofrecen en respuesta a la coyuntura económica:
 - **Desarrollo profesional:** La Agrupación ha puesto en marcha una nueva plataforma digital que ofrece un servicio de “mentoring” y desarrollo profesional, así como programas de autoconocimiento para ayudar a los miembros a avanzar en sus carreras y alcanzar los objetivos a largo plazo.
 - **Mejoras en la base de datos búsqueda de trabajo:** A través de un perfil personal a la medida, los Miembros también pueden recibir alertas de oferta de empleo, gestionar las ofertas de manera más eficiente y establecer preferencias.
 - **Mejoras en el Directorio en línea.**
 - **Más oportunidades para establecer contactos.**

EVOLUCIÓN ALUMNI FUERA DE ESPAÑA



INFORMACIÓN ECONÓMICA DE LA AGRUPACIÓN



La División de Antiguos Alumnos del IESE gestiona los recursos de la Agrupación siguiendo los criterios y objetivos presentados al Comité Ejecutivo; que es su máximo órgano de Gobierno, la gestión de la Agrupación queda recogida en su memoria y es formalmente aprobada cada año por la Junta de Gobierno; representada por los presidentes y secretarios de los promociones que han cursado un programa en el IESE. En la gestión del último curso cabe destacar:

- Los ingresos por cuotas han aumentado un 4% durante el curso 2009-2010, lo que constituye un gran logro en un entorno económico como el actual.
- Para paliar los efectos de la crisis, el Comité Ejecutivo decidió para el curso 2009-2010 congelar la cuota de los Miembros. Por tanto, el aumento de los ingresos por cuotas responde a los esfuerzos llevados a cabo en términos de marketing y de fidelización de los participantes en programas.
- Los ingresos por patrocinios sí han acusado los efectos de la crisis económica: han caído un 8% respecto al ejercicio anterior.
- A pesar de esta reducción, los ingresos totales de la Agrupación todavía crecieron un 1,15% respecto al curso 2008-2009.

Este año, el Comité Ejecutivo decidió que se imputara el 100% del gasto de docencia en las partidas de Programa de Continuidad y del Programa de Continuidad Internacional. Estas dos partidas se han visto incrementadas por este concepto en un total de 649.110 euros.

También ha aumentado el gasto correspondiente a la celebración de la Global Alumni Reunion (520.222 euros en total), ya que en esta edición el IESE desembarcaba en el continente americano para celebrar, por primera vez, su tradicional reunión en la ciudad de Nueva York. A pesar de que su coste fue considerablemente superior al de otras ediciones, se realizó una gran gestión de gastos para contener esta partida, inicialmente presupuestada en más de 790.000 euros. Los principales ahorros se consiguieron gracias a la negociación llevada a cabo con los dos grandes proveedores del evento, a un tipo de cambio favorable y a la consecución de la exención de impuestos para la filial de Estados Unidos.

AGRUPACIÓN: CUENTA DE RESULTADOS

	2007-2008 €	2008-2009 €	2009-2010 €
Ingresos	3.797.555	4.069.474	4.116.427
Ingresos por cuotas	3.615.558	3.830.008	3.983.611
Ingresos por patrocinios	181.997	239.466	132.816
Gastos	2.311.575	2.517.331	3.237.033
Programa de Continuidad ⁽¹⁾	249.324	284.127	632.067
Programa de Continuidad Internacional ⁽¹⁾	167.534	206.955	370.601
IESE Global Alumni Reunion	355.335	397.570	520.222
Reuniones de Promociones	43.548	60.043	48.633
Publicaciones	73.371	111.661	114.741
Otros servicios	139.527	158.358	158.214
Gastos personal	849.069	839.016	914.522
Gastos generales ⁽²⁾	433.867	459.601	478.033
EXCEDENTE	1.485.980	1.552.143	879.394
Aplicación del Excedente			
Becas al Programa MBA	180.000	124.000	150.000
Premios Investigación	30.000	30.000	31.872
Investigación	0	469.927	232.507
Formación de Profesores	1.275.980	928.216	465.014

(1) Se imputan el 100% de los gastos del Programa de Continuidad, incluyendo la docencia de los profesores a partir de 2009-2010.

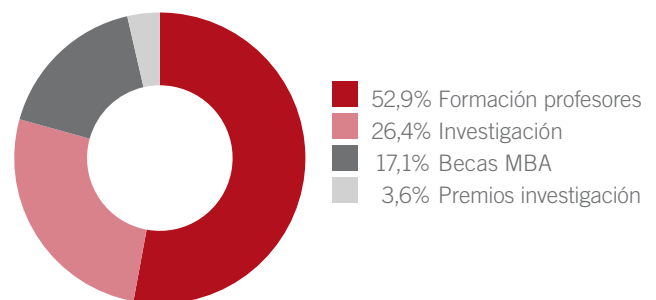
(2) Incluye gastos de la Oficina de Alumni: instalaciones, servicios de telecomunicaciones, informática, administración y mantenimiento. La información económica que aquí se presenta ha sido auditada por KPMG.

Las reuniones de promociones, en cambio, han tenido un coste menor, ya que este año no se ha celebrado la MBA Reunion, que tiene lugar cada dos años, siendo la próxima edición en el año 2011.

El resto de partidas se han mantenido estables con respecto al año anterior, por lo que la disminución del excedente de este año (-76,5%) se explica, prácticamente en su totalidad, por la imputación del gasto de docencia y la celebración de la Global Alumni Reunion en Nueva York.

Las cuentas anuales, expresadas en euros, han sido formuladas por los Administradores y se han preparado a partir de los registros contables del IESE de todos los programas y actividades; auditadas por KPMG, recogen todos los flujos económicos que financian las actividades. Se han aplicado las disposiciones legales vigentes en materia contable, para así mostrar la imagen fiel del patrimonio, de la situación financiera y de los resultados.

APLICACIÓN DEL EXCEDENTE



IMPULSANDO PROYECTOS DEL IESE DESDE LA AGRUPACIÓN



La Agrupación de Miembros vertebra y canaliza la colaboración de los Antiguos Alumnos con el IESE en áreas fundamentales como la formación de nuevos profesores, la dotación de becas o el impulso de la investigación. Con estas y otras iniciativas, los Alumni han contribuido a posicionar al IESE entre las mejores escuelas de dirección del mundo.

Como en años anteriores, el Comité Ejecutivo propone la distribución del excedente ratificado en la Junta de Gobierno. Para el curso académico 2009-2010 se ha establecido la distribución según consta en el informe económico.

BECAS PARA ALUMNOS DEL PROGRAMA MBA

Como muestra del compromiso de la Agrupación con la formación de jóvenes empresarios y directivos, cada año se conceden becas para el programa MBA a candidatos de todo el mundo que presentan un excelente currículum académico y profesional. Las becas cubren el 50% de las tasas académicas del primer y segundo año del programa. En este curso sumaron un importe de 150.000 euros.

PREMIOS A LA EXCELENCIA INVESTIGADORA

Con el propósito de apoyar la labor investigadora de los profesores del IESE, la Agrupación creó en 2002 los Premios a la Excelencia Investigadora, que reconocen cada año el trabajo de los profesores del claustro.

El jurado está formado por una representación del Comité Ejecutivo de la Agrupación y profesores del IESE. En la edición 2009-2010 el jurado estuvo compuesto por los Miembros del Comité: Antonio González-Adalid, Alejandro Beltrán y Antoni Esteve.

Fueron galardonados:

- La profesora Pinar Ozcan, premio en la categoría de mejor artículo publicado por “Origin of Alliance Portfolios: Entrepreneurs, Network Strategies, and Firm Performance”, escrito conjuntamente con Kathleen M. Eisenhardt, de la Stanford University, y publicado en el *Academy of Management Journal*.
- Los profesores Beatriz Muñoz-Seca y Josep Riverola, premio al mejor libro presentado por “The New Operational Culture. The Case of Theatre Industry”, Palgrave McMillan.
- Los profesores Joan de Dou y Alberto Ribera, premio al mejor curso por “Personality and Leadership” (versión MBA) y “Managing Oneself” (versión G-EMBA).

PROYECTOS DE INVESTIGACIÓN

Un 26,4% del excedente de la Agrupación ha servido para financiar parte de los proyectos de investigación del IESE. El Anexo V recoge una relación de los artículos publicados en los *journals* académicos de mayor prestigio internacional durante el último curso.

FORMACIÓN DE PROFESORES

La Agrupación ha destinado la mayor parte del excedente (465.014 euros, casi el 53%) a la formación de profesores jóvenes, ya que entiende que es una de las columnas vertebrales y de sostenimiento del IESE, en su labor de docencia e investigación.

Véase en el Anexo VI información detallada de los profesores incorporados al claustro del IESE durante los últimos tres años.

ÓRGANOS DE GOBIERNO



El gobierno de la Agrupación se estructura a partir de un Comité Ejecutivo y una Junta de Gobierno, que representan, al máximo, los intereses de todos los Antiguos Alumnos. El Comité Ejecutivo es el órgano ejecutivo de la Agrupación. Su trabajo se organiza en ponencias que abarcan todas las áreas de actividad de la Agrupación. También es el responsable de aprobar los presupuestos y presentar la liquidación de cuentas anuales a la Junta de Gobierno.

Por otro lado, la Junta de Gobierno se reúne anualmente y aprueba la memoria anual y la liquidación de cuentas, a la vez que recoge las propuestas y sugerencias de los Miembros asistentes y de los Alumni en general. Todos los Antiguos Alumnos están representados en la Junta por el presidente y el secretario de promoción, y por el presidente y vicepresidente de cada Agrupación Territorial.

COMITÉ EJECUTIVO DE LA AGRUPACIÓN*
<p>Presidente Antonio González-Adalid, Cartera Industrial Rea, MBA-75</p>
<p>Vicepresidentes Joan Molins, Cementos Molins, PDG-71 Jorge Sendagorta, Sener Ingeniería y Sistemas, PADE-90</p>
<p>Vocales Salvador Alemany, Abertis Infraestructuras, PDD-74 Juan Asúa, Banco Bilbao Vizcaya Argentaria, MBA-89 Carmen Becerril, Acciona, PADE-00 Alejandro Beltrán, McKinsey & Company, MBA-98 José Felipe Bertrán, Fundación Bertrán, PADE-65 Jordi Canals, IESE Aurora Catá, Seeliger y Conde, MBA-89 y PADE-03 Carlos Costa, The Boston Consulting Group, MBA-86 Antoni Esteve, Grupo Esteve, PDD-87 Baldomero Falcones, Fomento de Construcciones y Contratas, MBA-72 Joaquín Faura, Telefónica, MBA-78 William MacDonald, Livingstone Partners, MBA-92 Jordi Mercader, Compañía de Seguros Adeslas, MBA-69 Gloria Perrier-Chatelain, SAP Corporate, EMBA-93 y AMP-10 M^a del Mar Raventós, Grupo Codorníu, PADE-01 Mireia Rius, IESE, MBA-94 Javier Robles, Danone, PDG-90 José Luis Rojas, Aegis Media Iberia, MBA-88 M^a del Pino Velázquez, Unísono Soluciones, MBA-91 Rafael Villaseca, Gas Natural, MBA-76</p>

* Datos a diciembre de 2010

JUNTA TERRITORIAL DE MADRID*
<p>Presidente Jorge Sendagorta, Sener Ingeniería y Sistemas, PADE-90</p>
<p>Vocales Jordi Canals, IESE Juan Antonio Castellanos, Apple, Global EMBA-02 Natalia Centenera, IESE, MBA-88 M^a José Chiarri, Oliver Wyman, MBA-99 Alberto Durán, Fundación Once, MBA-96 y PADE-08 Juan Antonio Galán, IESE, EMBA-92 Juan Carlos García, Sigrun Partners, EMBA-95 Tomás García, Grupo Villar Mir, MBA-88 Francisco Iniesta, IESE, MBA-90 Isabel Linares, Televisión Madrid, PADE-04 Juan Luis López, IESE, EMBA-87 Javier Marín, AENA, PADE-02 Jesús Martínez de Rioja, PADE-06 Carlos Mas, PricewaterhouseCoopers, PDD-98 Pedro Mielgo, Nereo Business Consultants, PDD-86 Amparo Moraleda, Iberdrola, PDG-95 José Luis Palomo, Gómez-Acebo & Pombo Abogados, PDG-89 Javier de Paz, Telefónica, PADE-98 Mireia Rius, IESE, MBA-94 Pablo Sagnier, Egon Zehnder International, MBA-90 Juan José Toribio, IESE, PADE-74 y PADE-96</p>

* Datos a diciembre de 2010.

Para ofrecer un mejor servicio a los Antiguos Alumnos, la Agrupación se organiza geográficamente en Agrupaciones Territoriales, cada una de ellas con su propia Junta.

El Comité Ejecutivo delega en las Juntas Territoriales (véase anexo VII) todas las funciones que estas soliciten y sean más oportunas para el funcionamiento eficaz de la Agrupación.

Además, debido al progresivo incremento de alumnos internacionales en los programas del IESE, se están creando nuevas Agrupaciones Territoriales, que acercan la Agrupación a más países.

ANEXOS

ANEXO I - PROGRAMA DE CONTINUIDAD

Barcelona

Septiembre 2009

- Economía y finanzas para después de la crisis - Presentación de la Cátedra IESE-Banc Sabadell de Economías Emergentes. Excmo. Sr. D. José Manuel Campa, Secretario de Estado de Economía; Prof. Alfredo Pastor; Prof. Jordi Canals; Josep Oliu, Presidente, Banco Sabadell, y Prof. Sanjay Peters.
- Empresa familiar: ni tan pequeña, ni tan joven. Una renovada aproximación a la edad y el tamaño de la empresa familiar española. Federico Halpern, Presidente, Fundación Jesús Serra-Grupo Catalana Occidente; Mar Raventós, Presidenta, Codorníu; Josep M. Serra, Presidente, Grupo Catalana Occidente y Prof. Josep Tàpies.

Octubre 2009

- La inteligencia emocional en las ventas (Dirige con la cabeza pero lidera con el corazón). Prof. Cosimo Chiesa.
- VIII Simposio de Dirección de Personas IRCO-IESE. *The party's over*: más que nunca, Buenas prácticas en la dirección de personas. Prof. David Ulrich, University of Michigan; Enrique Sánchez, Presidente, Adecco, y Prof. Pablo Cardona.
- De la T1 a Spanair: competir desde Barcelona. Oriol Balaguer, Director General de Ports, Aeroports i Costes, Departament de Política Territorial i Obres Públiques, Generalitat de Catalunya; Fernando Echegaray, Director, Aeropuerto de Barcelona; Mike Szücs, CEO, Spanair; Ferran Soriano, Presidente, Spanair, y Prof. Pedro Nueno.
- La batalla de la distribución se libra en las estanterías. Prof. Víctor Martínez de Albéniz.
- Modelos de negocio para una nueva organización industrial. Presentación del estudio. Cristóbal Colón Palasí, Presidente, La Fageda; Josep Martínez Vila, Director general de Negocio y Operaciones, Grup Abertis; Nicolás Olivé Roig, Miembro del Consejo de Administración, Mango; Antoni Soy i Casals, Secretario de Industria y Empresa, Departamento de Innovación, Universidad y Empresa, Generalitat de Catalunya; Josep Maria Surís Jordá, Director, Centro de Economía Industrial (CEI); Prof. Joan Enric Ricart y Josep Valor, IESE, y Juli Vilagrassa, Primer Vicepresidente, Grup Ros Roca.

Noviembre 2009

- Asegurando el futuro de la empresa a través de los cambios en la propiedad y el poder. Profs. África Ariño, Miguel Ángel Gallo y Jaume Llopis.
- Mitos y mentiras en la dirección de empresas. Prof. Jaume Llopis.

- Tendencias innovadoras en dirección de personas: de la flexibilidad laboral a la flexiguridad. Emili Miranda, Director, ADP Employer Services; Esperanza Suárez, coautora del estudio "De la flexibilidad a la flexiguridad en el mercado de trabajo español", y Prof. José Ramón Pin.
- El desafío de las marcas blancas. Prof. Marc Sachon.
- Comprando empresas. Remedios Romeo, Presidenta, Cofides; Miguel Salazar, Consejero Delegado, Institut Català de Finances; Manuel Sánchez, Presidente, Telvent, y Prof. Pedro Nueno.
- Gestión de clientes: aspectos comerciales y financieros a tener en cuenta. Prof. Jorge Soley.
- Estrategias eficaces para reducir costes en tiempos de inestabilidad económica. Arturo Giménez, Socio, Optima Consulting; Javier Mejía, Director General, American Express Barceló Viajes, y Prof. Alberto Fernández.

Diciembre 2009

- Responses and solutions to the financial crisis. Prof. Charles W. Calomiris, Henry Kaufman Professor of Financial Institutions, Columbia University, Graduate Business School, y Prof. Pedro Videla.
- Las necesarias reformas del sistema de pensiones en España. Silvia Avila, Directora General, BanSabadell Vida, BanSabadell Pensions i BanSabadell Assegurances Generals; Màrius Berenguer, Director General, SegurCaixa Holding; César Molinas, Socio fundador, consultora Multa Paucis, y Prof. Xavier Vives.
- Planificación fiscal 2009. Enrique Chinchilla.

Enero 2010

- Empatía: química o algo más. Prof. Alberto Ribera.
- La fidelización de clientes en tiempos de crisis: Loyalty Monitor 2009 y el programa 'Cinesacard' Javier Fernández, Director General, CINESA; Ricardo Mollet, Consejero Delegado, PSM/Carlson Marketing Group, y Prof. Lluís G. Renart.
- Diez principios para decidir con eficacia. Prof. Miguel Ángel Ariño y Pablo Maella.
- Reestructurando negocios. Eduardo Navarro, Socio Director, IMPROVEN, y Prof. Manuel Velilla.
- Hacia un nuevo modelo de contratación laboral. Martín Godino, Socio de Sagardoy Abogados y Director General de Fundación Sagardoy, y Prof. Jorge Soley.

Febrero 2010

- E-coaching: las ventajas del entrenador virtual. Prof. Pablo Cardona.
- ¿Piensan lo mismo los inversores y accionistas de las empresas cotizadas que sus presidentes en materia de gobierno corporativo? Javier Anitua, Socio, Russell Reynolds Associates; Prof. Rafael Fraguas, IESE; Pedro Goenaga, Socio, Russell Reynolds Associates, y Prof. Pascual Berrone.

- *Life coaching*: una herramienta para el éxito. *Prof. Nuria Chinchilla y Maruja Moragas*.
- The future of the Telecom Industry. *Vittorio Colao*, CEO, Vodofone, and *Prof. Eric Weber*.
- El impulso de la empresa familiar. Sesión académica de homenaje a *Rafael Pich-Aguilera Girona (1928-2008)*, *Profs. Jordi Canals, Carlos Cavallé y Josep Tàpies*.
- Características de la cultura de las empresas más innovadoras del mundo: implicaciones para nuestras empresas. *Prof. Joaquim Vilà*.
- De la realidad a la posibilidad: ganando el partido interior. *Jaume Giró*, Director Ejecutivo, “la Caixa”; *Josep Mateu*, Director General, RACC; *Jordi Nadal*, Editor y Director, Plataforma Editorial; *Alex Rovira*, Escritor, y *Prof. Santiago Álvarez de Mon*.
- Crecimiento y competitividad de la economía catalana: una perspectiva a largo plazo. Hble. *Sr Antoni Castells*, Conseller d’ Economia i Finances, Generalitat de Catalunya y *Profs. Antonio Argandoña y Jordi Canals*.

Marzo 2010

- La competitividad en Cataluña: el reto de una sociedad. Bases de un modelo económico próspero. *Manel Balcells*, Presidente, Biocat; *Antoni Pont*, Presidente de Honor, Grupo Borges; *Antoni Zabalza*, Presidente, Ercros, y *Profs. Pankaj Ghemawat y Xavier Vives*”.
- Líneas maestras y clave interpretativas de la Encíclica “Caritas in veritate”, *Prof. Domènec Melé*.
- Creando la empresa del 2020: un nuevo impulso. *Isak Andic*, Presidente de Mango; *Antoni Esteve*, Presidente de Esteve; *Rafael Villaseca*, Consejero Delegado de Gas Natural-Unión Fenosa, y *Profs. Antonio Argandoña, Jordi Canals, Pedro Nueno, Alfredo Pastor y Pedro Videla*.
- El sector de las telecomunicaciones en España: situación y perspectivas. *Gloria Calvo*, Miembro del Consejo, Comisión del Mercado de las Telecomunicaciones (CMT); *Ángel López*, Investigador Postdoctoral del Centro SP-SP, IESE; *Josep Ventosa*, Director de Negocio Centro y Canarias, Abertis Telecom, y *Prof. Xavier Vives*.
- Development and Globalization after the Crisis, *Martin Wolf*, Associate Editor and Chief Economics Commentator, *The Financial Times*, y *Prof. Alfredo Pastor*.
- Cómo funcionan los fichajes y traspasos en el fútbol europeo: factores clave y tendencias. *Esteve Calzada*, exDirector General de Marketing del FC Barcelona, CEO de Prime Time Sport y agente de jugadores FIFA; *Marc Inгла*, ex-vicepresidente deportivo, FC Barcelona; *Urbano Ortega*, ex-jugador, RCD Espanyol; *Miquel Terrasa*, Socio del equipo de deporte, Cuatrecasas Gonçalves Pereira, y *Prof. Antonio Dávila*.
- Africa: The Last Chance? *Ellen Johnson-Sirleaf*, President, Liberia; *Richard Tolbert*, Chairman, National Investment Commission, y *Prof. Pedro Nueno*.

Abril 2010

- Emprendiendo: categorías de inversión, *Juan Manzanedo*, Fundador y CEO, Logisfashion; *Javier Relats*, Fundador y Director General, Aïta, y *Prof. Pedro Nueno*.
- “Caritas in Veritate”: entre tradición cristiana y mundo moderno. *Mons. Martin Schlag*, Profesor de Doctrina Social de la Iglesia, Universidad Pontificia de la Santa Cruz de Roma, y *Prof. Domènec Melé*.
- Some Corporate Challenges & Economic Policy after the Crisis. *Prof. Jordi Canals*. *Rolf-E Breuer*, Deutsche Bank; *Patricia Francis*, International Trade Centre, Geneva; *Toyoo Gyohten*, Institute for International Monetary Affairs, Japan; *George Yeo*, Singapore’s Ministry of Foreign Affairs, and *Prof. Pedro Videla*. *Franklin P. Johnson*, Asset Management; *Hans Ulrich Maerki*, ABB; *Stanley Motta*, Motta Internacional; *Johan Schroder*, Schroder Foundation, and *Prof. Christoph Zott*. *Hans-Jacob Bonnier*, Bonnier AB; *Andrea Christenson*, Kätekruse Puppen; *Siegfried Russwurm*, Siemens; *Kees J. Storm*, AEGON; *Ermenegildo Zegna*, Ermenegildo Zegna, y *Prof. Juan Roure*.
- Impuesto sobre Sucesiones y Donaciones en Cataluña: primer avance hacia la supresión del impuesto *Carlos Onandía*, Abogado, Cuatrecasas; *Alicia de Carlos*, Abogado, Cuatrecasas, y *Prof. Javier Santomá*.
- El negocio del deporte global: MotoGP y cómo Dorna ha creado una marca con millones de aficionados. *Carmelo Ezpeleta*, Consejero Delegado, Dorna Sports S.L., y *Prof. Antonio Dávila*.
- La sucesión en la empresa familiar: aprendiendo de casos reales. *Xavier Pont*, Responsable d’Iniciatives Econòmiques del Departament d’Economia i Finances, Generalitat de Catalunya, y *Prof. Josep Tàpies*.

Mayo 2010

- El impacto de la Web 2.0 en las empresas. *Prof^a. Sandra Sieber*.
- Perspectivas de la economía española. *Profs. Antonio Argandoña, Alfredo Pastor, Xavier Vives y Pedro Videla*.
- Power: Why Some People Have It and Others Don’t? *Prof. Jeffrey Pfeffer*, *Thomas D. Dee II* Professor of Organizational Behavior, Graduate School of Business, Stanford University, y *Prof. Fabrizio Ferraro*.
- Economic and Managerial Challenges of Encyclical “Caritas in veritate”. *Robert G. Kennedy*, Co-Director Terrence J. Murphy Institute for Catholic Thought, Law, and Public Policy, University of St Thomas, USA; *Stefano Zamagni*, Professor of Economics, University of Bologna, Italy and John Hopkins University, USA, y *Profs. Jordi Canals, Domènec Melé, y Carlos Sánchez-Runde*.
- The Future of Advertising is Now. *Prof. Jerry Wind*, Esthee Lauder Professor of Marketing, The Wharton Graduate School of Business, The University of Pennsylvania, y *Prof. Pedro Nueno*.
- Awakening Giants, Feet of Clay: Assessing the Economic Rise of China and India. *Prof. Pranab Bardhan*, Professor of Economics at the University of California, Berkeley, y *Prof. Sanjay Peters*.

- La gestión y la orientación a mercado. *Profs. Carlos García Pont y Paulo Rocha.*
- IRPF 2009. *Enrique Chinchilla.*
- ¿Qué son los emprendedores sociales y qué pueden aprender las empresas de ellos? *Cristóbal Colón, Presidente, La Fageda; José Francisco de Conrado, Presidente, MicroBank; Elena Correas, Directora del Programa Emprendedores Sociales, Ashoka España; Angel Pes, Subdirector General, "la Caixa", y Prof. Antonio Argandoña.*

Junio 2010

- Invirtiendo en tiempos turbulentos. *Prof. Javier Estrada.*
- Atrapados por el consumo: las marcas gobiernan nuestras vidas. *Prof. Xavier Oliver.*
- Decisiones de TI en la agenda del CEO en época de crisis. *Prof. Josep Valor.*
- Nuevo instrumento financiero. *Miquel Salazar, Consejero Delegado, Institut Català de Finances, y Prof. Pedro Nueno.*

Julio 2010

- Building Business with Social Impact. *Muhammad Yunus, Founder of Grameen Bank, and Profs. Jordi Canals and Eric Weber.*
- Presentació del plan estratègic del sòl a Catalunya. *Miquel Bonilla, Director, INCASÒL; Hble. Sr. Joaquim Nadal, Conseller de Política Territorial i Obres Públiques, Generalitat de Catalunya, y Prof. Pedro Nueno.*

Madrid

PROGRAMA DE CONTINUIDAD MADRID. Curso 2009-2010

Octubre 2009

- Cómo sobrevivir y ser competitivos a corto plazo. *Prof. Jaume Llopis, Dirección Estratégica, IESE.*
- VIII Simposio de Dirección de Personas IRCO-IESE. *The party's over: Más que nunca, buenas prácticas en la dirección de personas. Prof. Dave Ulrich, University of Michigan; Prof. Pablo Carmona, IESE; Prof. José Ramón Pin, IESE; Enrique Sánchez, Presidente, Adecco.*
- La competitividad de España en el marco de la crisis económica internacional: Resultados del Global Competitiveness Report 2009-2010. *Irene Mia, Senior Economist and Director, World Economic Forum; Prof. Antoni Subirà, Director, International Center for Competitiveness-IESE.*
- Estrategias eficaces para reducir costes en tiempos de inestabilidad económica. *Prof. Alberto Fernández, Contabilidad y Control, IESE; Arturo Giménez, Socio, Optima Consulting; Javier Mejía, Director General, American Express Barceló Viajes.*

Noviembre 2009

- ¿Cómo pasar de director de proyectos a director de empresa de proyectos? (de *Project Manager a Program Manager*). *Prof. Luis Manuel Calleja, Dirección*

Estratégica, IESE; *Guillermo Lillo Calvo, Director de Servicios TIC, SATEC.*

- La situación de los consejos de administración en España. *Luis Ferrándiz, Senior Advisor de PwC y socio emérito de Spencer Stuart; Prof. Josep Tàpies, Dirección Estratégica, IESE.*
- Tendencias innovadoras en dirección de personas: de la flexibilidad laboral a la flexiguridad. *Prof. José Ramón Pin, Dirección de Personas en las Organizaciones, IESE; Dña. Esperanza Suárez, coautora del estudio "De la flexibilidad a la flexiguridad en el mercado de trabajo español"; Emili Miranda, Director, ADP Employer Services.*
- Empresas que triunfan involucrando a las personas. *Prof. Manuel Velilla, Contabilidad y Control, IESE.*

Diciembre 2009

- Economía: ¿Saldremos de la crisis? *Prof. Javier Díaz-Giménez, Economía, IESE; Prof. Juan José Toribio, Economía, IESE.*
- Empatía: química o algo más. *Prof. Alberto Ribera, Dirección de Personas en las Organizaciones, IESE.*
- Planificación fiscal 2009. *Enrique Chinchilla, Colaborador Científico de Dirección Financiera, IESE.*

Enero 2010

- Gestión de clientes: aspectos comerciales y financieros a tener en cuenta. *Prof. Jorge Soley, Dirección Financiera, IESE.*
- La inteligencia emocional en las ventas (Dirige con la cabeza pero lidera con el corazón). *Prof. Cosimo Chiesa, Dirección Comercial, IESE.*
- Emprender en la madurez: Vía Compra de la Empresa. *Agustín Magro, Consejero, Poliester Explosionado; Enrique Quemada, Consejero Delegado, ONEtoONE Capital Partners; Prof. Juan Roure, Iniciativa Empresarial, Fundador del Foro Inversores Privados y Family.*
- La inversión inmobiliaria de compañías de seguros y fondos de pensiones. *Elsa Galindo, IPD; Emilio Colomina, Director General, Mutua Inmobiliaria; Luis Eugena, Director de Inversiones Inmobiliarias, Mutualidad General de la Abogacía; Carlos Moreno, Director de Inversiones Especiales, Fonditel; Prof. José Luis Suárez, IESE.*

Febrero 2010

- The World in 2010. Daniel Franklin, Editor, *The Economist*; *Prof. Juan José Toribio, Director, sede del IESE en Madrid.*
- Diez principios para decidir con eficacia. *Prof. Miguel Ángel Ariño, Director del Departamento de Análisis de Decisiones, IESE; Prof. Pablo Maella, Dirección de Personas en las Organizaciones, IESE.*
- De la realidad a la posibilidad: Ganando el partido interior. *Juan José Almagro, Director General de Comunicación y Responsabilidad Social, MAPFRE; Antonio Garrigues, Presidente, Garrigues; Francisco Román, Presidente y Consejero Delegado, Vodafone España; Prof. Santiago Álvarez de Mon, Dirección de Personas en las Organizaciones, IESE.*

- Mejores prácticas para el empleo. Libro Blanco. *Prof. José Ramón Pin*, Dirección de Personas en las Organizaciones, IESE; *Íñigo de Sagardoy*, Socio Director, Sagardoy Abogados; *Orestes Wensell*, Director, Create - Lee Heech Harrison.

Marzo 2010

- La institucionalización de la empresa familiar. Órganos de gobierno y papel de la familia empresaria. *Prof. Josep Tàpies*, Titular de la Cátedra de Empresa Familiar, IESE.
- XVII Simposio Anual del CIIF, Centro Internacional de Investigación Financiera. *Prof. Antonio Argandoña*, Economía, IESE; *Prof. Javier Díez-Giménez*, Economía, IESE; *Prof. Javier Estrada*, Dirección Financiera, IESE; *Prof. Pablo Fernández*, Dirección Financiera, IESE; *Prof. Alfredo Pastor*, Economía, IESE; *Prof. Carles Vergara*, Dirección Financiera, IESE; *Prof. Juan José Toribio*, Presidente del CIIF, Economía, IESE.
- Mitos y mentiras en la dirección de empresas. *Prof. Jaume Llopis*, Dirección Estratégica, IESE.
- El mercado de trabajo y el sistema de pensiones: Propuestas concretas para dos reformas inaplazables. *Prof. Sandalio Gómez*, Dirección de Personas en las Organizaciones, IESE; *Prof. Javier Díez-Giménez*, Economía, IESE.

Abril 2010

- El mercado de trabajo y el sistema de pensiones: Propuestas concretas para dos reformas inaplazables. *Prof.ª M^a Nuria Chinchilla*, Directora del ICWF - Centro Internacional Trabajo y Familia, y Profesora Ordinaria de Dirección de Personas en las Organizaciones, IESE.
- El plan estratégico familiar: Una gran oportunidad para las empresas familiares. *Alfonso Chiner*, Colaborador Científico de Dirección Estratégica, IESE; *Prof. Josep Tàpies*, Titular de la Cátedra de Empresa Familiar y Profesor Ordinario de Dirección Estratégica, IESE.
- La gestión y la orientación a mercado. *Prof. Carlos García Pont*, Profesor Agregado de Dirección Comercial, IESE; *Prof. Paulo Rocha e Oliveira*, Profesor Adjunto de Dirección Comercial, IESE.

Mayo 2010

- Emprendiendo: categorías de inversión. *Juan Manzanedo*, Fundador y CEO, Logifashion; *Javier Relats*, Fundador y CEO, Aita; *Prof. Pedro Nuño*, Titular de la Cátedra Fundación Bertrán de Iniciativa Empresarial, IESE y FINAVES Fundador; *Prof. Albert Fernández*, Profesor Agregado de Contabilidad y Control, IESE y Director de FINAVES.
- The Power of Corporate Culture. *Tom Mendoza*, Vice Chairman, NetApp; *Prof. Javier Quintanilla*, Profesor Ordinario de Dirección de Personas en las Organizaciones, IESE.
- Cómo liderar en tiempos de incertidumbre: Lecciones desde el cine. *Jérónimo José Martín*, Crítico de Cine y Presidente, Círculo de Escritores Cinematográficos

(CEC); *Prof. Guido Stein*, Profesor Agregado de Dirección de Personas en las Organizaciones, IESE.

- Ideas para una innovación más efectiva. *José Antonio de Paz*, Presidente, Hewlett-Packard Española; *Julio Lage*, Director General, Fundación I+E Innovación España; *Prof. Antonio Dávila*, Profesor Ordinario de Iniciativa Emprendedora y Control, IESE.

Junio 2010

- *Private Equity*: Aportando valor en tiempo de crisis. *Ramón Cerdeiras*, Presidente de la Asociación Española de Entidades de Capital Riesgo (ASCRI); *María Gracia Rubio*, Socia de Baker & McKenzie y Miembro del Comité Jurídico y Fiscal de EVCA (European Venture Capital Association); *Prof. Juan Roure*, Profesor Ordinario de Iniciativa Emprendedora, IESE, y Presidente, AEBAN (Asociación Española de Redes de Business Angels); *Eduard Vidal*, Consejero Delegado, Memora; *Óscar Gómez*, Director, 3i Plc; *Marisa Tendero*, Consejera Delegada y accionista, Noa Visual Group; *Luis Seguí*, Socio, Miura Private Equito; *Emilio Martínez*, Consejero Delegado, Agnitio; *Carles Ferrer*, Socio, Nauta Capital; *Prof. Pedro Nuño*, Profesor Ordinario de Iniciativa Emprendedora, IESE.
- El impacto de la Web 2.0 en las empresas. *Prof.ª Sandra Sieber*, Directora del Departamento de Sistemas de Información, IESE.
- Ideas sobre las limitaciones y riesgos del análisis macro y micro en situaciones de incertidumbre. Experiencias de la crisis iniciada en el 2008. *Juan Luis Pérez*, Director Global de Análisis, Morgan Stanley, Nueva York; *Prof. Javier Díez-Giménez*, Profesor Ordinario de Economía, IESE.

Foro Interdisciplinar Rafael Termes:

- “Caritas in Veritate”. ¿Qué mensaje quiere dar el Papa? *Prof.ª Ana Marta González*, Profesora Titular de Filosofía Moral, Departamento de Filosofía, Universidad de Navarra, y Directora de la línea “culture & lifestyles” del Social Trends Institute; *Prof. José Ramón Pin*, Dirección de Personas en las Organizaciones, IESE; *Prof. Juan José Toribio*, IESE.
- Valores en la sociedad actual: el papel de los medios de comunicación. *José María García-Hoz*, Periodista; *Javier Gomá*, Director General, Fundación Juan March; *Prof. Juan José Toribio*, IESE.
- La reforma del Gobierno en el nuevo entorno: reflexiones sobre el papel del Estado. *Jordi Sevilla*, Ex ministro de Administraciones Públicas y Senior Councillor de PricewaterhouseCoopers; *François Bouvard*, Director de la oficina de McKinsey en París y autor de “The Case for Government Reform Now”; *Prof. Juan José Toribio*, IESE.

Otros:

- I Simposio “Sociedad, economía y valores”: Propuestas y valores para una nueva economía: fundamentos políticos, sociológicos y éticos. *Prof. Ángel José Gómez Montoso*, Rector, Universidad de Navarra; *Prof. Stefano Zamagni*, University of Bologna; *Prof. Juan José Toribio*, Director,

IESE; *Prof. Alejandro Llano*, Universidad de Navarra; *Prof.ª Enase Okonedo*, Dean, Lagos Business School; *Prof.ª Montserrat Herrero*, Miembros, Instituto Empresa y Humanismo y Vicedecana, Facultad de Filosofía y Letras, Universidad de Navarra; *Alberto Durán*, Presidente Ejecutivo, Fundación ONCE; *Juan Miguel Villar Mir*, Presidente, Grupo Villar Mir; *Prof.ª Reyes Calderón*, Decana, Facultad de Económicas y Empresariales, Universidad de Navarra; *Prof. Víctor Pérez Díaz*, Universidad Complutense de Madrid; *Prof. Antonio Argandoña*, IESE, Universidad de Navarra; *Prof. Jaime Nubiola*, Facultad de Filosofía y Letras, Universidad de Navarra; *Prof. Jordi Canals*, Director General, IESE, Universidad de Navarra.

- La reforma del gobierno en el nuevo entorno: reflexiones sobre el papel del Estado.

OTRAS AGRUPACIONES TERRITORIALES EN ESPAÑA

AT Andalucía

Sevilla

- Dirigir vendedores es mucho más: las claves del liderazgo comercial, *Prof. Cosimo Chiesa*.
- Dirigir vendedores es mucho más: las claves del liderazgo comercial, *Prof. Cosimo Chiesa*.
- Diez principios para decidir con eficacia, *Prof. Miguel Ángel Ariño y Pablo Maella*.
- Valoración de empresas y sensatez, *Prof. Pablo Fernández*.

AT Aragón

Zaragoza

- Saliendo de la crisis: una visión empresarial. *Prof. Juan José Toribio*.
- ¿Cómo pasar de director de proyectos a director de empresa de proyectos? (de *Project Manager a Program Manager*), *Prof. Luis Manuel Calleja*.
- Diez principios para decidir con eficacia, *Prof. Miguel Ángel Ariño y Pablo Maella*.
- Una gran oportunidad para las empresas familiares: el plan estratégico familiar, *Alfonso Chiner*.
- Dirigir vendedores es mucho más: las claves del liderazgo comercial, *Prof. Cosimo Chiesa*.
- Estrategias eficaces para reducir costes en tiempos de inestabilidad económica, *Prof. Alberto Fernández*.
- Mitos y mentiras en la dirección de empresas, *Prof. Jaume Llopis*.
- Dirigir empresas tras la crisis financiera - Invirtiendo en tiempos turbulentos *Ramón Adell*, Presidente de la Asociación Española de Directivos (AED) y Vicepresidente de Confederación Española de Directivos y Ejecutivos (CEDE); *Javier Lorient Loscertales*, Presidente, Agrupación de Miembros del IESE en Aragón, y *Profs. Javier Estrada y Sandalio Gómez*.

AT Baleares

Palma de Mallorca

- Rafael Nadal: el campeón y la persona, *Prof. Santiago Álvarez de Mon*.

- Estrategias eficaces para reducir costes en tiempos de inestabilidad económica, *Prof. Alberto Fernández*.
- Comprender y predecir las opciones de los clientes (*Understanding and Predicting Customer Choices*), *Prof. Rohit Verma*, Service Operations Management & Executive Director, Center for Hospitality Research School of Hotel Administration, Cornell University *Prof. Juan Roure*.

AT Galicia

Santiago de Compostela

- Una posible solución a la crisis: desarrollo del negocio internacional, *Prof. Vicente Font*.
- Reestructurando negocios, *Eduardo Navarro*, Socio Director, IMPROVEN, y *Prof. Manuel Velilla*.
- Diez principios para decidir con eficacia, *Prof. Miguel Ángel Ariño y Prof. Pablo Maella*.

AT Levante

Valencia

- Economía española: ¿razones para el optimismo? *Prof. Antonio Argandoña*.
- Empresa familiar: cómo salir reforzado de la actual crisis, *Eduardo Navarro*, Socio Director, IMPROVEN, y *Prof. Josep Tàpies*.
- Diez principios para decidir con eficacia, *Prof. Miguel Ángel Ariño y Prof. Pablo Maella*.
- Crisis financiera. Crisis económica. Salir de la crisis, *Prof. Eduardo Martínez Abascal*.
- Mitos y mentiras en la dirección de empresas, *Prof. Jaume Llopis*.
- Características de la cultura de las empresas más innovadoras del mundo: implicaciones para nuestras empresas, *Prof. Joaquim Vilà*.
- Invirtiendo en tiempos turbulentos, *Prof. Javier Estrada*.
- Tres pilares para la mejora de las empresas de servicios profesionales, *José Torres Baraibar*, Socio-Director, Wealth Solutions España, y *Prof. Luis Manuel Calleja*.

AT Navarra-País Vasco-La Rioja

Bilbao

- Los modelos de negocio y los líderes que triunfan en medio de la crisis, *Prof. Luis Mª Huete*.
- Por el cambio organizacional pendiente: un nuevo estilo de relaciones.

Pamplona

- Economía española: ¿razones para el optimismo?, *Prof. Antonio Argandoña*.
- Mitos y mentiras en la dirección de empresas, *Prof. Jaume Llopis*.
- Empatía: química y algo más, *Prof. Alberto Ribera*.
- Diez principios para decidir con eficacia, *Prof. Miguel Ángel Ariño y Prof. Pablo Maella*.
- Estrategias eficaces para reducir costes en tiempos de inestabilidad económica, *Prof. Alberto Fernández*.
- La inteligencia emocional en las ventas (Dirige con la cabeza pero lidera con el corazón), *Prof. Cosimo Chiesa*.

PROGRAMA DE CONTINUIDAD EN EL MUNDO

Alemania

Colonia

- Decision Making Under Uncertainty, *Prof. Franz Heukamp.*

Frankfurt

- Managing High Performance Teams, *Prof. Laureano Berasategui.*
- Mission Critical Leadership, *Mike Rosenberg.*
- The Impact of Social Media on Collaborative Innovation, *Prof. Sandra Sieber.*

Munich

- Cultural Intelligence: Adapting to a Diversifying Workforce, *Prof. Steven Poelmans.*
- IT-enabled Innovations and Disruptions: Lessons Learned From the Entrance of the iPhone in the Mobile Industry, *Prof. Sandra Sieber.*
- The Factors Behind the Failure Rate of CEOs, *Prof. Guido Stein.*
- Volkswagen, Porsche and Hedge Funds, or: The Good, The Good-looking and the Naughty, *Prof. Jan Simon.*

Stuttgart

- The Family Council: Key Elements in Good Governance of Family Owned Business, *Prof. Josep Tàpies.*

Andorra

Andorra la Vella

- La internacionalización de las empresas: factores de éxito, *Prof. Lluís G. Renart.*

Argentina y Uruguay

Buenos Aires

- El caso del REIN. Modo de responder a una situación de crisis, *Prof. Vicente Font.*
- To What Extent Have Emerging Markets Become Obsolete Markets by the 2008 Financial Crisis?, *Prof. Sanjay Peters.*
- Boca Juniors, *Prof. Alberto Ballvé.*
- La entrevista de evaluación del desempeño y el *coaching* directivo, *Prof. José Ramón Pin.*
- Invirtiendo en tiempos turbulentos, *Prof. Javier Estrada.*

Montevideo

- Organización Comercial, *Prof. Vicente Font.*

Bélgica y Luxemburgo

Bruselas

- A Walk to Jerusalem, *Sébastien de Fooz.*
- New Challenges for Corporate Governance, *Herman Daems.*

Brasil

São Paulo

- A Gestão do Talento, *Prof. José Ramón Pin.*

- Dez mensagens para os empresários frente à crise. Um diálogo baseado na encíclica “Caritas in Veritate”, do Papa Bento XVI, *Prof. José Ramón Pin.*
- La salida de la crisis: una visión global, *Prof. Juan José Toribio.*
- 1) Para conseguir equilibrio entre a vida pessoal e as tarefas profissionais. 2) Stress, burnout, depressão. Prevenção. *Prof. Joan de Dou.*
- Petróleo e Desenvolvimento, *Prof. Fábio Zambelli Cerquinho*
- El Líder, ¿se hace o se nace?, *Prof. José Ramón Pin.*

Bulgaria

Sofia

- A View on the Current Economic Situation, *Prof. Antonio Argandoña.*

Canadá

Toronto

- The Evolving Business Model of the Media and Entertainment Industries, *Prof. Luís Cabral.*

Chile

Santiago de Chile

- Emprendiendo hacia el 2020, *Prof. Pedro Nueno.*
- Errores en la planificación y el seguimiento, *Prof. Alberto Fernández.*

China

Shanghai

- Beyond the Financial Crisis: Building a More Stable Global Economy, *Prof. Jordi Canals.*
- The Netafim Case, *Prof. Jaume Ribera.*
- Innovation & Creativity: The El Bulli Case, *Prof. M^a Julia Prats.*

Colombia

Bogotá

- Inspirational Leadership, *Prof. Steven Poelmans.*

Costa Rica

San José

- Inspirational Leadership, *Prof. Steven Poelmans.*

Dinamarca

Copenhague

- Relational Leadership, *Prof. Alberto Ribera.*

Ecuador

Quito

- Marketing de Experiencias, *Prof. Paulo Rocha e Oliveira.*

Guayaquil

- Marketing de Experiencias, *Prof. Paulo Rocha e Oliveira.*

Estados Unidos

Chicago

- Inspirational Leadership, *Prof. Steven Poelmans.*

Miami

- Socially Responsible Investing, Sustainability Reporting, Shareholder Advocacy: What it Means for business? *Prof. Fabrizio Ferraro.*
- Catering to Emerging Consumers. Retailers Response and its Implications for Manufacturers, *Prof. Guillermo d'Andrea.*
- The Evolving Business Model of the Music Industry, *Prof. Luís Cabral.*
- Latin America in the New World Economy and Enhanced Business Opportunities for Corporations and Financial Institutions, *Profs. Javier Estrada y Pedro Videla.*
- Put Your Customer to Work: Innovation in Services Through Customer Value Co-creation, *Prof. Alejandro Lago.*
- Investing in Emerging Markets, *Prof. Javier Estrada.*

Nueva York

- The Audience. *William F. Baker.*
- From Advertising to Software Services: Google and the Future of the Digital Landscape, *Prof. Sandra Sieber.*
- The Evolving Business Model of the Music Industry, *Prof. Luís Cabral.*
- Strategies for Controlling Costs: What Works and What Doesn't, *Prof. Eric Weber.*
- IESE Alumni Recognition Event. *Prof. Luís Cabral y José Menor, Pianista.*

San Francisco

- The impact of Social Media on Collaborative Innovation, *Prof. Sandra Sieber.*

Francia

París

- Masters of Our Own Destiny: How to Reconcile Professional, Family and Personal Life, *M^a Nuria Chinchilla.*
- What the IESE Alumni Association can mean for you, *Wim den Tuinder.*
- Viadeo: A Platform for Leveraging your Personal Network, *Ira Reynolds Sotto Maior.*
- World Economy Outlook, *Prof. Pedro Videla.*
- Socially Responsible Investing: What it Means for Business? *Prof. Fabrizio Ferraro.*
- Dîner du Premier Lundi: "China Through a Different Lens", *Shirley Xiao.*
- Comdipunt: ZARA's Foreign Legion, *Prof. Frederic Sabrià.*

Islandia

Reykjavik

- The Wiedeking Years at Porsche, *Prof. Marc Sachon.*

Japón

Tokio

- IESE Alumni Association & Tokyo Leadership Forum Joint Event. *Prof. Jordi Canals; Dr. Peter Baron.*
- The Forming of European Union and Christian Tradition, *Stefan Huber.*
- Public Relations - How Does it Relate to Us? *Prof. Takashi Inoue.*

- Asian Versus Western Management Thinking - Its Cultural-Bound Nature. *Prof. Kimio Kase.*

México

México D.F.

- Financiando nuevos proyectos: el capital privado, *Prof^a. M^a Julia Prats.*
- Marketing Beliefs. *Prof. Javier Sánchez-Lamelas.*
- Invirtiendo en tiempos turbulentos, *Prof. Javier Estrada.*

Países Bajos

Hilversum

- Nike Football Team Sports, *Prof. Marc Sachon.*

Amsterdam

- Social event: Guided Tour to the Museum Van Loon.
- Financial Crisis, Its Causes and Its Outcome, *Prof. Carles Cavallé.*

Polonia

Varsovia

- Competing With Infrastructures, *Prof. Josep Valor.*
- Making Innovation Work: How to Design Innovative Companies, *Prof. Antonio Dávila.*

Portugal

Lisboa

- O novo Modelo de Negócio dos Sectores dos Media e Entretenimento, *Prof. Luís Cabral.*

Reino Unido

Londres

- Managing High Performance Teams, *Prof. Laureano Berasategui.*
- Entrepreneurs Breakfast: January 22, 2010.
- The Essential Ingredients for Successful Innovation, *Prof. Joaquim Vilà.*
- An Insight Into the Intricacies of the UK Political Scene From an Economic Perspective.
- Entrepreneurs Breakfast Meeting.
- What Are the Business and Economic Aspects of Hosting an Olympic Games? How is Money Raised and How Is It Spent? *Prof. Mario Capizzani.*

República Dominicana

Santo Domingo

- El liderazgo trascendente, *Prof. José Ramón Pin.*

Rusia

Moscú

- Business Situation Analysis and Decision Making Under Uncertainty, *Prof. Laureano Berasategui.*

Suiza

Zurich

- Victorinox: A Case of Building the Virtuous Circle of Trust? *Prof. Pablo Cardona.*

ANEXO II - E-CONFERENCES

- The Power of Corporate Culture, Tom Mendoza, Vice Chairman, NetApp, y *Prof. Javier Quintanilla*.
- Building Business With Social Impact, *Muhammad Yunus*, Founder of Grameen Bank, y *Profs. Jordi Canals y Eric Weber*.
- ¿Qué son los emprendedores sociales, y qué pueden aprender las empresas de ellos?, *Cristóbal Colón*, Presidente, La Fageda; *José Francisco de Conrado*, Presidente, MicroBank; *Elena Correias*, Directora del Programa Emprendedores Sociales, Ashoka España; *Ángel Pes*, Subdirector General, “la Caixa”, y *Prof. Antonio Argandoña*.
- Atrapados por el consumo: las marcas gobiernan nuestras vidas, *Prof. Xavier Oliver*.
- Decisiones de TI en la agenda del CEO en época de crisis, *Prof. Josep Valor*.
- La gestión y la orientación a mercado, *Profs. Carlos G^a Pont y Paulo Rocha*.
- Economic and Managerial Challenges of Encyclical “Caritas in veritate”, *Robert G. Kennedy*, Co-Director Terrence J. Murphy Institute for Catholic Thought, Law, and Public Policy, University of St Thomas, USA; *Stefano Zamagni*, Professor of Economics, University of Bologna, Italy and John Hopkins University, USA, and *Profs. Jordi Canals, Domènec Melé y Carlos Sánchez-Runde*.
- The Future of Advertising is Now, *Prof. Jerry Wind*, Esthee Lauder Professor of Marketing, The Wharton Graduate School of Business, The University of Pennsylvania, y *Prof. Pedro Nuño*.
- Power: Why Some People Have It and Others Don’t?, *Prof. Jeffrey Pfeffer*, *Thomas D. Dee II* Professor of Organizational Behavior, Graduate School of Business, Stanford University, y *Prof. Fabrizio Ferraro*.
- Perspectivas de la economía española, *Profs. Antonio Argandoña, Alfredo Pastor, Xavier Vives y Pedro Videla*.
- La batalla de la distribución se libra en las estanterías, *Prof. Víctor Martínez*.
- Empatía: química o algo más, *Prof. Alberto Ribera*.
- Diez principios para decidir con eficacia, *Prof. Miguel Ángel Ariño y Pablo Maella*.
- *Life coaching*: una herramienta para el éxito, *Prof. Nuria Chinchilla y Maruja Moragas*.
- El impulso de la empresa familiar. Sesión académica de homenaje a Rafael Pich-Aguilera Girona (1928-2008), *Profs. Jordi Canals, Carlos Cavallé y Josep Tàpies*.
- Características de la cultura de las empresas más innovadoras del mundo: implicaciones para nuestras empresas, *Prof. Joaquim Vilà*.
- Africa: The Last Chance?, *Ellen Johnson-Sirleaf*, President, Liberia; *Richard Tolbert*, Chairman, National Investment Commission, and *Prof. Pedro Nuño*.
- El negocio del deporte global: MotoGP y cómo Dorna ha creado una marca con millones de aficionados, *Carmelo Ezpeleta*, Consejero Delegado, Dorna Sports S.L., y *Prof. Antonio Dávila*.
- El impacto de la Web 2.0 en las empresas, *Prof. Sandra Sieber*.
- Creando la empresa del 2020. La política económica necesaria para el crecimiento a largo plazo, *Profs. Antonio Argandoña, Alfredo Pastor y Pedro Videla*.
- Creando la empresa del 2020. Impulsando la innovación y la iniciativa emprendedora, *Isak Andic*, Presidente de Mango; *Antoni Esteve*, Presidente de Esteve; *Rafael Villaseca*, Consejero Delegado de Gas Natural-Unión Fenosa, y *Prof. Pedro Nuño*, IESE.
- Some Corporate Challenges & Economic Policy After the Crisis. Policies for a Sustained Economic Recovery, *Rolf-E Breuer*, Deutsche Bank; *Patricia Francis*, International Trade Centre, Geneva; *Toyoo Gyohten*, Institute for International Monetary Affairs, Japan; *George Yeo*, Singapore’s Ministry of Foreign Affairs, and *Prof. Pedro Videla*.
- Some Corporate Challenges & Economic Policy After the Crisis. Leadership and Management Lessons that We are Learning From the Crisis, *Franklin P. Johnson*, Asset Management; *Hans Ulrich Maerki*, ABB; *Stanley Motta*, Motta Internacional; *Johan Schroder*, Schroder Foundation, and *Prof. Christoph Zott*.
- Crisis financiera. Crisis económica. Salir de la crisis. Reunión Quinquenios, PADE-PDG-PDD, *Prof. Eduardo Martínez Abascal*.
- Dirección y gobierno: dos funciones distintas aunque complementarias. Reunión Quinquenios, PADE-PDG-PDD, *Prof. Josep Tàpies*.
- Modelos de Negocio en un entorno Web 2.0. Reunión Quinquenios, PADE-PDG-PDD, *Prof. Josep Valor*.
- Development and Globalization After the Crisis, *Martin Wolf*, Associate Editor and Chief Economics Commentator, *The Financial Times* y *Prof. Alfredo Pastor*.
- The World in 2010, *David Franklin*, Editor, *The Economist* y *Prof. Juan José Toribio*.
- Economía: ¿Saldremos de la crisis?, *Profs. Javier Díaz y Juan José Toribio*.
- Reestructurando negocios, *Eduardo Navarro*, Socio Director, Improven, y *Prof. Manuel Velilla*.
- Estrategias eficaces para reducir costes en tiempos de inestabilidad económica, *Arturo Giménez*, Socio, Optima Consulting; *Javier Mejía*, Director General, American Express Barceló Viajes, y *Prof. Alberto Fernández*.
- Global Alumni Reunion: Strengthening New York Leadership as a Global Business Center, *Kathryn Wylde*, President & CEO Partnership for New York City.
- Global Alumni Reunion: Reframing the Impact of Technology, *Antonio Pérez*, CEO & Chairman Kodak.
- Global Alumni Reunion: Reframing Globalization, *Prof. Pankaj Ghemawat*, IESE.
- Global Alumni Reunion: Reframing the Industrial Base (2 partes), *Baldomero Falcones y Joaquín Duato*.
- Global Alumni Reunion: Reframing Your future, *Valentín Fuster*, Director of Cardiology at Mount Sinai Hospital.
- Global Alumni Reunion: Reframing the Economic and Financial Landscape (3 partes), *Jordi Gual*, IESE and Chief Economist at “La Caixa”; *Prof. Charles W.*

- Calomiris*, Professor Columbia Business School, and *James D. Wolfensohn*, Former Chairman World Bank.
- VIII Simposio de Dirección de Personas IRCO-IESE. ¿Y después de los daños? Las diez competencias necesarias para liderar la plantilla, *Prof. Pablo Cardona*.
 - Responses and Solutions to the Financial Crisis, *Profs. Charles W. Calomiris*, Professor Columbia Business School, and *Pedro Videla*.
 - Gestión de clientes: aspectos comerciales y financieros a tener en cuenta, *Prof. Jorge Soley*.
 - Asegurando el futuro de la empresa a través de los cambios en la propiedad y el poder, *Profs. África Ariño, Miguel A. Gallo y Jaume Llopis*.
 - La inteligencia emocional en las ventas (Dirige con la cabeza pero lidera con el corazón) (2 partes), *Prof. Cosimo Chiesa*.

ANEXO III - GLOBAL ALUMNI REUNION 2009

Program of the Day
Waldorf Astoria, New York, October 10th
301 Park Avenue

08:15 - 09:00	Welcome & Opening Remarks Dean Jordi Canals – IESE Business School Antonio González-Adalid – President IESE Alumni Association Bill Layton – President IESE Alumni Chapter US Bill Baker – President Emeritus Educational Broadcasting Corporation
09:00 - 09:30	Strengthening New York Leadership as a Global Business Center Kathryn Wylde – President & CEO, Partnership for New York City Interviewer: Matthew Bishop – NY Bureau Chief, <i>The Economist</i> Introduction & M.C.: Prof. Paddy Miller – IESE Business School
09:30 - 10:30	Reframing your Future Dr. Valentín Fuster – Director of Cardiology at Mount Sinai Hospital in New York Introduction & M.C.: Prof. Pedro Nuevo – IESE Business School
10:30 - 11:00	<i>Coffee Break</i>
11:00 - 12:00	Reframing the Impact of Technology Antonio Pérez – CEO & Chairman, Kodak Interviewer: Alan Murray – Deputy Managing Editor, Executive Editor, Online, <i>The Wall Street Journal</i> Introduction & M.C.: Prof. Paddy Miller – IESE Business School
12:00 - 13:15	Reframing the Economic and Financial Landscape Prof. Charles Calomiris – Columbia Business School Prof. Jordi Gual – IESE and Chief Economist, "la Caixa" James D. Wolfensohn – former President, World Bank Introduction & M.C.: Prof. Pedro Videla – IESE Business School
13:15 - 14:45	<i>Luncheon</i>
14:45 - 15:30	Reframing Globalization Prof. Pankaj Ghemawat – IESE Business School Interviewer: Alan Murray – Deputy Managing Editor, Executive Editor, Online, <i>The Wall Street Journal</i> Introduction & M.C.: Prof. Pedro Videla – IESE Business School
15:30 - 16:30	Reframing the Industrial Base Baldomero Falcones – President & CEO, FCC Joaquín Duato – Company Group Chairman North America Pharmaceuticals, Johnson & Johnson Introduction & M.C.: Prof. Eric Weber – IESE Business School
16:30 - 16:45	Closing Session Dean Jordi Canals – IESE Business School Antonio González-Adalid – President IESE Alumni Association
19:00 - 22:30	Closing Dinner Cipriani 42nd

* Simultaneous translation will be provided.

ANEXO IV - ALUMNI POR AGRUPACIÓN TERRITORIAL

ALUMNI POR AGRUPACIÓN TERRITORIAL*	Alumni		
	2007-2008	2008-2009	2009-2010
ESPAÑA	25.001	26.291	27.409
Andalucía	440	474	498
Aragón	785	821	830
Baleares	302	304	309
Cataluña	10.638	11.075	11.564
Galicia	387	384	423
Levante	1.377	1.452	1.493
Madrid	9.737	10.350	10.847
Navarra, País Vasco, La Rioja	1.335	1.431	1.445
EUROPA	1.936	2.126	2.320
Alemania	254	277	316
Bélgica y Luxemburgo	77	76	89
Francia	104	108	115
Italia	83	98	107
Países Bajos	128	141	154
Países Nórdicos	164	169	180
Polonia	148	193	222
Portugal	91	105	117
Reino Unido	368	403	413
Rusia	65	138	146
Suiza	118	139	146
Resto de Europa	336	279	315
AMÉRICA	1.290	1.455	1.632
Argentina y Uruguay	121	129	139
Brasil	282	339	384
Canadá	42	47	53
Chile	178	191	199
Colombia	58	60	64
Estados Unidos	381	447	536
México	143	156	168
Perú	85	86	89
ASIA	121	150	178
China	48	64	68
India	21	30	47
Japón	52	56	63
RESTO DEL MUNDO	440	493	607
Alumni sin datos	1.363	1.606	1.588
TOTAL	30.151	30.511	33.734
Afiliación de Miembros	42,67%	41,91%	42,06%

* No incluye Alumni fallecidos.

ANEXO V - PUBLICACIONES DEL CLAUSTRO 2009-2010

ARTÍCULOS EN REFEREED JOURNALS

- Argandoña, A., Moreno, C.M. and Solà, J.M., "Corporate Social Responsibility in the First Years of Caja de Pensiones para la Vejez y de Ahorros", *Journal of Business Ethics*, Vol. 89, N°3, 2009, 333-346.
- Argandoña, A., Moreno, C.M. and Solà, J.M., "Social Responsibility and Social Security: The Foundation of Caja de Pensiones para la Vejez y de Ahorros", *Journal of Business Ethics*, Vol. 89, N°3, 2009, 319-332.
- Argandoña A. and Prior, F., "Credit Accessibility and Corporate Social Responsibility in Financial Institutions: The Case of Microfinance", *Business Ethics: A European Review*, Vol. 18, N°4, 2009, 349-363.
- Argandoña, A. and von Weltzien, H., "Corporate Social Responsibility: One Size Does not Fit All. Collecting Evidence from Europe", *Journal of Business Ethics*, Vol. 89, N°3, 2009, 221-234.
- Ariño, Á. and Ring, P.S., "The Role of Fairness in Alliance Formation", *Strategic Management Journal*, 2010, online.
- Baucells, M. and Bosch-Domènech, A., "Introduction to the Special Issue", *Theory and Decision*, Vol. 68, N°1, 2010, 1-4.
- Baucells, M. and Heukamp, F., "Common Ratio Using Delay", *Theory and Decision*, Vol. 68, N°1, 2010, 149-158.
- Berrone, P., "Being a Scholar in Iberoamerica: A Long and Winding Road", *Management Research*, Vol. 8, N°1, 2010, 64-74.
- Berrone, P. and Gómez-Mejía, L., "The Pros and Cons of Rewarding Social Responsibility at the Top", *Human Resource Management*, Vol. 48, N°6, 2009, 957-969.
- Berrone, P., Cruz, C., Gómez-Mejía, L., and Larraz-Kintana, M., "Socioemotional Wealth and Corporate Response to Institutional Pressures: Do Family-Controlled Firms Pollute Less?", *Administrative Science Quarterly*, Vol. 55, 2010, 82-113.
- Bleichrodt, H., Cilla, A., and Diecidue, E., "A Quantitative Measurement of Regret Theory", *Management Science*, Vol. 56, N°1, 2010, 161-175.
- Cabral, L. and Hortaçsu, A., "The Dynamics of Seller Reputation: Theory and Evidence from eBay", *Journal of Industrial Economics*, Vol. 58, N°1, 2010, 54-78.
- Calvez, V. and Lee, Y., "Comment développer les compétences en matière de diversité culturelle?", *Gestion: La Revue Internationale de Gestion*, Vol. 34, N°3, 2009, 83-94.
- Caro, F. and Martínez de Albéniz, V., "The Impact of Quick Response in Inventory-Based Competition", *Manufacturing & Service Operations Management*, Vol. 12, N°3, 2010, 409-429.
- Casadesús-Masanell, R. and Ricart, J.E., "From Strategy to Business Models and on to Tactics", *Long Range Planning*, Vol. 43, N°2-3, 2010, 195-215.
- Casadesús-Masanell, R. and Ricart, J.E., "Competitiveness: Business Model Reconfiguration for Innovation and Internationalization", *Management Research: The Journal*, Vol. 8, N°2, 2010, 123-149.
- Cassiman, B., Di Guardo, C., and Valentini, G., "Organising R&D Projects to Profit from Innovation: Insights from Co-opetition", *Long Range Planning*, Vol. 42, N°2, 2010, 216-233.
- Cassiman, B., Golovko, E., and Martínez-Ros, E., "Innovation, Exports and Productivity", *International Journal of Industrial Organization*, Vol. 28, N°4, 2010, 372-376.
- Cennamo, C., Berrone, P., and Gómez-Mejía, L., "Does Stakeholder Management Have a Dark Side?", *Journal of Business Ethics*, Vol. 89, N°4, 2009, 491-507.
- Dávila, A., Foster, G., and Jia, N., "Building Sustainable High-Growth Startup Companies: Management Systems as an Accelerator", *California Management Review*, Vol. 52, N°3, 2010, 79-105.
- Drape, T.G., Quintanilla, J., and Green, S.G., "Individual Pay for Performance in Spain: Cognitive Sociology and the Subsidiary Insider Perspective", *Thunderbird International Business Review*, Vol. 52, N°3, 2010, 217-230.
- Drape, T.G. and Quintanilla, J., "U.S. Multinational Mandates Individual Pay for Performance Worldwide: Politics of Resistance in the Case of Three Subsidiaries in Spain", *Southwest Review of International Business Research*, Vol. 20, N°1, 2009, 219-231.
- Estrada, J., "How to Hold Your Nerves in Volatile Markets: Think About (Black) Swans", *MWorld*, Vol. 8, N°3, 2009, 26-29.
- Estrada, J., "The Gain-loss Spread: A New and Intuitive Measure of Risk", *Journal of Applied Corporate Finance*, Vol. 21, N°4, 2009, 104-114.
- Everdingen, I., Fok, D., and Stremersch, S., "Modeling Global Spillover of New Product Takeoff", *Journal of Marketing Research*, Vol. 46, N°5, 2009, 637-652.
- Fasolo, B., Reutskaja, E., Dixon, A., and Boyce, T., "Helping Patients Choose: How to Improve the Design of Comparative Scorecards to Hospital Quality", *Patient Education and Counseling*, Vol. 78, 2010, 344-349.
- Ferraro, F. and Gurses, K., "Building Architectural Advantage in the US Motion Picture Industry: Lew Wasserman and the Music Corporation of America", *European Management Review*, Vol. 6, 2009, 233-249.
- García-Castro, R., Ariño, M.Á., and Canela, M.A., "Does Social Performance Really Lead to Financial Performance? Accounting for Endogeneity", *Journal of Business Ethics*, Vol. 92, N°1, 2010, 107-126.
- García Lara, J.M., García Osma, B., and Peñalva, F., "Conditional Conservatism and Cost of Capital", *Review of Accounting Studies*, 2010 (online).
- Ghemawat, P., Llano, C., and Requena, F., "Competitiveness and Interregional as well as International Trade: The Case of Catalonia", *International Journal of Industrial Organization*, Vol. 28, N°4, 2010, 415-422.
- Giordano, G. and Furner, C.P., "Individual Determinants of Media Choice for Deception", *Journal of Information Technology Management*, Vol. 20, N°2, 2009, 1-10. (online)

- Goldenberg, J., Libai, B., Muller, E., and Stremersch, S., "The Evolving Social Network of Marketing Scholars", *Marketing Science*, Vol. 29, N°3, 2010, 561-567.
- Groh, A.P., Liechtenstein, H., and Canela, M.A., "Limited Partners' Perceptions of the Central Eastern European Venture Capital and Private Equity Market", *Journal of Alternative Investments*, Vol. 12, N°3, 2010, 96-112.
- Groh, A.P., Liechtenstein, H., and Lieser, K., "The European Venture Capital and Private Equity Country Attractiveness Indices", *Journal of Corporate Finance*, Vol. 16, N°2, 2010, 205-224.
- Hall, D.T. and Las Heras, M., "Reintegrating Job Design and Career Theory: Creating not Just Good Jobs but Smart Jobs", *Journal of Organizational Behavior*, Vol. 31, N°2-3, 2010, 448-462.
- Heil, O., Lehmann, D., and Stremersch, S., "Marketing Competition in the 21st Century", *International Journal of Research in Marketing*, Vol. 27, N°2, 2010, 161-163.
- Kaganer, E., Pawlowski, S.D., and Wiley-Patton, S., "Building Legitimacy for IT Innovations: The Case of Computerized Physician Order Entry Systems", *Journal of the Association for Information Systems*, Vol. 11, N°1, 1-33
- Kovács, I.Z., García, L., Navarro, M., Calvo, E., and Rodríguez, J., "Toward a Reconfigurable MIMO Downlink Air Interface and Radio Resource Management: The SURFACE Concept", *IEEE Communications Magazine*, Vol. 48, N°6, 2010, 22-29.
- Lee, Y.T., "Home Versus Host – Identifying With Either, Both, or Neither?", *International Journal of Cross Cultural Management*, Vol. 10, N°1, 2010, 55-76.
- Lee, Yih-teen; Reiche, B. Sebastian; Song, D.. "How do newcomers fit in? The dynamics between person-environment fit and social capital across cultures", *International Journal of Cross Cultural Management*, Vol. 10, N°2, August 2010, pages 153-174.
- Lu, L., Cooper, C.L., Kao, S-F., Chang, T-T., Allen, T.D., Lapierre, L.M., O'Driscoll, M.P., Poelmans, S., Sanchez, J.F., and Spector, P.E., "Cross-Cultural Differences on Work-To-Family Conflict and Role Satisfaction: A Taiwanese-British Comparison", *Human Resource Management*, Vol. 49, N°1, 2010, 67-85.
- Mair, J. and Martí, I., "Entrepreneurship In and Around Institutional Voids: A Case Study from Bangladesh", *Journal of Business Venturing*, Vol. 24, N°5, 2009, 419-435.
- Martínez de Albéniz, V. and Simchi-Levi, D., "Competition in the Supply Option Market", *Operations Research*, Vol. 57, N°5, 2009, 1082-1097.
- Masih, R. and Peters, S., "A Revisitation of the Savings-Growth Nexus in Mexico", *Economics Letters*, Vol. 107, N°3, 2010, 318-320.
- McCann, B.T. and Vroom, G., "Pricing Response to Entry and Agglomeration Effects", *Strategic Management Journal*, 2009, (online).
- Mehta, K., "Creative Potential of Teams and Team Creativity: A Sensemaking Perspective", *The International Journal of Knowledge, Culture and Change Management*, Vol. 9, N°8, 2009, 67-74 (online).
- Melé, D., "Editorial Introduction: Towards More Humanistic Management", *Journal of Business Ethics*, Vol. 88, N°3, 2009, 413-416.
- Melé, D., "The View and Purpose of the Firm in Freeman's Stakeholder Theory", *Philosophy of Management*, Vol. 8, N°3, 2009, 3-13.
- Melé, D., "Practical Wisdom in Managerial Decision Making", *Journal of Management Development*, Vol. 29, N°7-8, 2010, 637-645.
- Mehta, K., "Creative Potential of Teams and Team Creativity: A Sensemaking Perspective", *The International Journal of Knowledge, Culture and Change Management*, Vol. 9, N°8, 2009, 65-74 (online).
- Moschieri, C. and Campa, J.M., "The European M&A Industry: A Market in the Process of Construction", *Academy of Management Perspectives*, Vol. 23, N°4, 2009 (online).
- Moscoso, P., Fransoo, J.C., and Fischer, D., "An Empirical Study on Reducing Planning Instability in Hierarchical Planning Systems", *Production Planning & Control*, Vol. 21, N°4, 2010, 413-426.
- Pastoriza, D., Ariño, M.Á. and Ricart, J.E., "Creating an Ethical Work Context: A Pathway to Generate Social Capital in the Firm", *Journal of Business Ethics*, Vol. 88, N°3, 2009, 477-489.
- Reiche, B. Sebastian; Carr, C., and Pudelko, M.. "The role of culture at different levels of analysis ", *International Journal of Cross Cultural Management*, Vol. 10, N°2, August 2010, pages 131-136.
- Ricart, J.E., "Business Model: The Missing Link in Strategic Management", *Universia Business Review*, N°23, 2009, 12-25.
- Tortoriello, M. and Krackhardt, D., "Activating Cross-Boundary Knowledge: The Role of Simmelian Ties in the Generation of Innovations", *Academy of Management Journal*, Vol. 53, N°1, 2010, 167-181.
- Vives, X., "Asset Auctions, Information, and Liquidity", *Journal of the European Economic Association*, 2010, Vol. 8, N°2-3, 467-477.
- Von Weltzien Hoivik, H. and Melé, D., "Can an SME Become a Global Corporate Citizen? Evidence from a Case Study", *Journal of Business Ethics*, Vol. 88, N°3, 2009, 551-563.
- Zott, C. and Amit, R., "Business Model Design: An Activity System Perspective", *Long Range Planning*, Vol. 43, N°2-3, 2010, 216-226.
- Zott, C. and Amit, R., "Innovating the Business Model: Creating Value in Times of Change", *Universia Business Review*, N°23, 2009, 108-121.

LIBROS

- Álvarez de Mon, S., *How Motivation Leads You to Success*, Plataforma Editorial, 2010.
- Argandoña, A., Fontrodona, J., and García Lombardía,

- P., *Libro Blanco del consumo responsable de alcohol en España*, IESE, Center for Business and Society, and Diageo España S.A., 2009.
- Ariño, M.Á. and Maella, P., *Iceberg In Sight: Principles for Making Decisions Without Sinking*, Urano, 2010.
 - Carrascosa, J., Damiá, Y., Kase, K., and Urrutia, I., *Organizational Restructuring: The Juande Ramos Method*, Netbiblo, 2009.
 - Chinchilla, M.N., Las Heras, M., and Masuda, AD., *Balancing Work and Family. A Practical Guide to Help Organizations Meet the Global Workforce Challenge*, HRD Press Inc., 2009.
 - Chiesa, C., *The Cardinal Sins of Sale*, Empresa Activa, 2010.
 - Epstein, M.J., Manzoni, J-F., and Dávila, A., "Performance Measurement and Management Control: Innovative Concepts and Practices", *Studies in Managerial and Financial Accounting*, Vol. 20, Emerald, 2010.
 - García Lombardía, P. and de la Torre, C., "Sustainable Labour Market 2020 and Social Responsibility: Public and Private Strategies", *La Ley*, Grupo Wolters Kluwer, 2010.
 - Gómez, S., Kase, K., and Urrutia, I., *Value Creation and Sport Management*, Cambridge University Press, 2010.
 - Gómez-Mejía, L.R., Berrone, P. and Franco-Santos, M., *Compensation and Organizational Performance: Theory, Research, and Practice*, M.E. Sharpe.
 - Hockerts, K., Mair, J., and Robinson, J., *Values and Opportunities in Social Entrepreneurship*, Palgrave MacMillan, 2010.
 - Jackson, M.O. and Vives, X., "Social Networks and Peer Effects: Theory and Applications, in Memory of Antoni Calvó – Armengol", Special Issue of the *Journal of the European Economic Association*, MIT Press, 2010.
 - Llopis, J., *Management by Lies. Mitos y mentiras en la dirección de empresas*, Editorial Deusto, 2009.
 - Moszoro, M., *Analysis of Business Problems*, Wolters Kluwer, 2010.
 - Moszoro, M., *Public-Private Partnerships in the Utilities Sector*, Wolters Kluwer, 2010.
 - Oliver, X., *¿Publicidad? No, thank you!*, Deusto, 2009.
 - Palencia, L., *Accounting Conservatism in Accounting-Based Valuation Models*, Lambert Academic Publishing, 2010.
 - Pin, J.R., *Political Tsunamis. Advice and Reflections for Business People About the Political Sphere*, EUNSA, 2010.
 - Prior, F. and Santomá, J., *Los nuevos océanos azules para productos financieros: Oportunidades de negocio en la base de la pirámide*, Deusto, 2009.
 - Reuer, J.; Ariño, África; Olk, P., *Entrepreneurial alliances*, Zug, Schweiz: Pearson Prentice Hall, 08/2010.
 - Santiago, R., *The Liberty of Love*, Eunsa, 2009.
 - Steers, R., Sánchez-Runde, C. and Nardon, L., *Management Across Cultures: Challenges and Strategies*, Cambridge University Press, 2010.
 - Stein, G. and Pin, J.R., *CEO, Career and Succession: Climbing to the Top*, Prentice Hall, 2010.
 - Stein Martínez, Guido, *Managing people and organizations: Peter Drucker's legacy*, UK: Emerald Group Publishing Limited, 07/2010.
 - Tàpies, J., *Family Business: Not That Small, Not That New*, Fundación Jesús Serra, 2009.
 - Toro, J.M., *Television in Spain*, Informe 2009, CIEC, 2009.
 - Toro, J.M., *White Book on the Daily Press 2010*, AEDE, 2009.
 - Urrutia, I., *Crisis. The Top Ten Mistakes in Cost Reduction*, Netbiblo, 2010.
 - Vives, J., *Competition Policy in the EU. Fifty Years on from the Treaty of Rome*, Oxford University Press, 2009.
- ## SEMINARIOS DE INVESTIGACIÓN
- ### Control y Contabilidad
- Landsman, Wayne, "Are international accounting standards-based and US GAAP-based accounting amounts comparable?", Kenan-Flagler Business School, September 14, 2009.
 - Bol, Jasmijn C., "Supervisor discretion in target setting: An empirical investigation", University of Illinois at Urbana-Champaign, October 26, 2009.
 - Barth, Mary, "Asset securitizations and credit risk", Stanford University, April 12, 2010.
- ### Ética Empresarial
- Matten, Dirk, "The emergence of corporate citizenship: Historical development and alternative perspectives", Schulich School of Business, York University, October 7, 2009.
 - Bradley R. Agle, "Stakeholder identification: A typology", Brigham Young University, June 3, 2010.
 - John W. Burton, "Problematizing ownership", University of British Columbia, June 28, 2010.
- ### Economía
- Calomiris, Charles W., "Banking crises and the rules of the game", Columbia Business School, December 1, 2009.
 - Sutton, John, "Capabilities, wealth and the export mix", London School of Economics, December 15, 2009.
 - Kawakami, Kei, "The formation of exchanges: Risk sharing and information aggregation", University of California, Los Angeles, January 28, 2010.
 - Noton, Carlos, "Structural estimation of price adjustment costs in the European car market", University of California, Berkeley, February 1, 2010.
 - Pérez, Héctor, "Building new plants or entering by acquisition? Estimation of an entry model for the US cement industry", University of Chicago, February 4, 2010.
 - Gomez, Renato, "Bayes-Nash equilibria of the Generalized Second Price auction" and "Mechanism design in two-sided markets: Auctioning users", Northwestern University, February 11, 2010.
 - Mares, Vlad, "On the analysis of asymmetric first price auctions", Northwestern University, February 12, 2010.

- Armstrong, Mark, “Behavioral economics as applied to firms: A primer”, University College London, February 23, 2010.
- Albagli, Elias, “Amplification of uncertainty in illiquid markets”, Harvard University, February 25, 2010.
- Ben-Ner, Avner, “Does organization ownership matter? Structure and performance in for-profit, non-profit and local government nursing homes”, Carlson School of Management, University of Minnesota, March 15, 2010.
- Motta, Massimo, “A simple theory of predation”, ICREA-Universitat Pompeu Fabra and Barcelona GSE, April 20, 2010.

Finanzas

- Greenwood, Robin, “Agency costs, mispricing, and ownership structure”, Harvard Business School and NBER, September 21, 2009.
- Adelino, Manuel, “Do investors rely only on ratings? The case of mortgage-backed securities”, MIT, Sloan School of Management, February 1, 2010.
- Cella, Cristina, “Institutional investors and corporate investment”, Kelley School of Business, Indiana University, February 5, 2010.
- Rangvid, Jesper, “The fourth-quarter consumption growth rate: A pure-macro, not-estimated stock return predictor that works in-sample and out-of-sample”, Copenhagen Business School, March 2, 2010.
- Saffi, Pedro, “Equity lending markets and ownership structure”, IESE, April 19, 2010.

Sistemas de Información

- Esteves, José, “Neither radical, nor incremental: Dual-stakeholder perspective of innovation management”, IE Business School, April 28, 2010.

Análisis de Decisiones

- La-Ornual, Dolchai, “The effect of temporal distance on attitudes toward ambiguity” INSEAD, December 1, 2009.
- Corbo, Jacomo, “Designing optimal discriminatory and non-discriminatory marketing strategies in the presence of network effects”, Harvard University, January 12, 2010.
- Augusto Rupérez, “The emergence of biofuels and the co-movement between crude oil and agricultural prices”, Universitat Pompeu Fabra, June 1, 2010.
- Julian Marewski, “Good judgments do not require complex cognition”, Max Planck Institute for Human Development, June 14, 2010.

Dirección de Personas en las Organizaciones

- Battilana, Julie, “Building sustainable hybrid organizations: The case of commercial microfinance organizations”, Harvard Business School, January 11, 2010.
- Dibble, Rebekah, “Collaboration for the common good: An examination of internal and external adjustment”, University of California, Irvine, January 20, 2010.

- Bhagat, Rabi S., “Towards a model of culture clash and the progress of globalization: Elements of a multi-level approach”, University of Memphis, January 21, 2010.
- Shirako, Aiwa, “Power to the powerless: Interpersonal influence through emotional appeals”, University of California at Berkeley, January 22, 2010.
- Brion, Sebastien, “How power is lost: Illusions of alliance among the powerful”, Haas School of Business, U.C. Berkeley, January 25, 2010.
- Bhatt, Mamta, “‘Me with my client’: Investigating consultants’ relational identity, inter-personal boundaries, and conduct of work”, Boston College, January 27, 2010.
- Ng, Isabel, “Control and status as power-arousing stimuli for power motive: A comparison between the US and China”, Fudan University, Shanghai, February 1, 2010.
- Tosi, Henry, “What a research stream looks like: A series of studies on CEO compensation”, Hough Graduate School of Business, University of Florida, April 16, 2010.
- Mary Yoko Brannen, “Languages of strategy: Lost in translation or trapped in your own Jargon”, INSEAD, May 13, 2010.
- Emilio Castilla, “The paradox of meritocracy”, Massachusetts Institute of Technology, June 16, 2010.

Marketing

- Ascarza, Eva, “Modeling churn and usage behavior in contractual settings”, London Business School, November 5, 2009.
- Valenzuela, Ana, “Are top-bottom inferences conscious and left-right inferences automatic? Implications for shelf space positions”, Baruch College, March 25, 2010.
- Roland T. Rust, “Optimizing service productivity”, Robert H. Smith School of Business, University of Maryland, May 14, 2010.
- Jehoshua Eliashberg, “Researching the movie industry”, Wharton School, University of Pennsylvania, June 29, 2010.

Dirección Estratégica

- Knott, Anne Marie, “No exit: Failure to exit under uncertainty”, Olin Business School, Washington University, November 3, 2009.
- Boudreau, Kevin, “Digital innovation ecosystems and their size: Evidence on a parallel development regime”, London Business School, November 9, 2009.
- Blit, Joel, “Learning remotely: R&D satellites, intra-firm networks, and knowledge diffusion”, University of Toronto, January 12, 2010.
- Liu, Christopher C., “A spatial ecology of structural holes: Scientists and communication at a biotechnology firm”, Harvard Business School, January 18, 2010.
- Fons-Rosen, Christian, “Knowledge Flows Through FDI: The Dase of Privatisations in Central and Eastern Europe”, London School of Economics, January 20, 2010.
- Pacheco, Gonçalo, “Speed and Tobin’s q.”, The Stern School of Business, New York University, January 22, 2010.

- Lavie, Dovev, "Balance Within and Across Domains: The Performance Implications of Exploration and Exploitation in Alliances", Technion – Israel Institute of Technology, March 1, 2010.
- Giarratana, Marco S., "Building a product differentiation advantage through community based strategy", Universidad Carlos III, March 2, 2010.
- Kilduff, Martin, "Network evolution and strategy development: A multilevel analysis", Judge Business School, University of Cambridge, March 23, 2010.
- Shameen Prashantham, "Dancing with gorillas: Exploring SMEs' local links with foreign MNCs", University of Glasgow, May 7, 2010.
- Will Mitchell, "Business transformation in heterogeneous environments: The impact of market development and firm strength on growth and retrenchment reconfiguration", Fuqua School of Business, Duke University, May 18, 2010.
- José Navarro Cid, "Healthy Chaos: Proof of the Complex Dynamics In Productive Organizational Behavior", Universidad de Barcelona, May 26, 2010.
- Abraham Carmeli, "Relational leadership, team trust and learning from failure: How TMTs make high quality strategic decisions", Bar-Ilan University, May 31, 2010.
- Jay B. Barney, "Employee investments in firm-specific human capital and firm level competitive advantage", The Ohio State University, June 18, 2010.
- David Stark, "The sense of dissonance: Organizational reflexivity and innovation", Columbia University, June 29, 2010.
- Dror Etzion, "An industry level view of environmental performance: Office furniture manufacturing in the United States", McGill University, July 5, 2010.

Dirección de Producción, Tecnología y Operaciones

- Bernstein, Fernando, "Dynamic assortment customization with limited inventories", Duke University, February 22, 2010.
- George Zsidisin, "Evaluation criteria development and assessment of purchasing and supply management journals", Bowling Green State University, July 6, 2010.

ANEXO VI - FORMACIÓN DE PROFESORES

PROFESORES QUE ESTÁN CURSANDO EL DOCTORADO EN LA ACTUALIDAD				
Profesor	Universidad	Departamento	Nacionalidad	
Almandoz, John	Harvard University	Dirección de personas	Estados Unidos	
Bellezza, Silvia	Harvard University	Dirección comercial	Italia	
Fülöp, Istvan Mukhtar	University of Washington	Iniciativa emprendedora	Austria	
Gallo, Iñigo	UCLA Anderson School of Management	Dirección comercial	España	
Gosh, Anydia	University of Pennsylvania - Wharton	Iniciativa emprendedora	India	
Ormazábal, Gaizka	Stanford University	Contabilidad y control	España	

INCORPORACIONES 2009-2010				
Profesor	Categoría académica	Universidad	Departamento	Nacionalidad
Cabral, Luis	Profesor Ordinario	Stanford University	Economía	Estados Unidos
Calvo, Eduard	Profesor Adjunto	Universitat Politècnica de Catalunya	Dirección de producción, tecnología y operaciones	España
Ener, Hakan	Profesor Adjunto	INSEAD	Iniciativa emprendedora	Turquía
Tortoriello, Marco	Profesor Adjunto	Carnegie Mellon University	Dirección estratégica	Italia

INCORPORACIONES 2008-2009				
Profesor	Categoría académica	Universidad	Departamento	Nacionalidad
Badia, Marc	Profesor Adjunto	Columbia University	Contabilidad y control	España
Campos, Rolf	Profesor Adjunto	University of California Los Angeles	Economía	Alemania
Capizzani, Mario	Profesor Adjunto	University of California-Berkeley	Dirección comercial	Italia
Heras, Mireia las	Profesora Adjunta	Boston University	Dirección de personas en las organizaciones	España
Kusyk, Sophia	Profesora Adjunta	Universitat Ramon Llull	Ética empresarial	Canadá
Reutskaja, Elena	Profesora Adjunta	Universitat Pompeu Fabra	Dirección comercial	Bielorrusia
Vergara, Carles	Profesor Adjunto	University of California-Berkeley	Dirección financiera	España
Vroom, Govert	Profesor Adjunto	INSEAD	Dirección estratégica	Países Bajos
Yankovic, Natalia	Profesora Adjunta	Columbia University	Dirección de producción, tecnología y operaciones	Chile

INCORPORACIONES 2007-2008				
Profesor	Categoría académica	Universidad	Departamento	Nacionalidad
Berrone, Pascual	Profesor Adjunto	Universidad Carlos III de Madrid	Dirección estratégica	Argentina
de Santiago, Rafael	Profesor Agregado	University of California	Análisis de decisiones	España
Káganer, Evgeny	Profesor Adjunto	Louisiana State University	Sistemas de información	Rusia
Maedler, Markus	Profesor Adjunto	Columbia University	Contabilidad y control	Alemania
Reiche, B. Sebastian	Profesor Adjunto	University of Melbourne	Dirección de personas en las organizaciones	Alemania
Rocha e Oliveira, Paulo	Profesor Adjunto	Massachusetts Institute of Technology	Dirección comercial	Brasil
Rodríguez-Lluesma, Carlos	Profesor Adjunto	Stanford University	Dirección de personas en las organizaciones	España
Saffi, Pedro	Profesor Adjunto	London Business School	Dirección financiera	Brasil
Zott, Christoph	Profesor Ordinario	University of British Columbia	Iniciativa emprendedora	Alemania

ANEXO VII - AGRUPACIONES TERRITORIALES

AGRUPACIONES TERRITORIALES		
Agrupación Territorial	Presidente	Programa
España		
Andalucía	Pedro Guerrero	MBA-90
Aragón	Juan Antonio García Toledo	PDG-95
Baleares	Raúl González	MBA-86
Cataluña	Antonio González-Adalid	MBA-75
Galicia	Luis Fernando Quiroga	PADE-83
Levante	Iñigo Parra	MBA-90
Madrid	Jorge Sendagorta	PADE-90
Navarra-País Vasco-La Rioja	José M ^a Aracama	MBA-79
Europa		
Alemania	Alexander Mettenheimer	AMP-05
Bélgica-Luxemburgo	Laurence Battaille	MBA-95
Francia	Gloria Perrier	EMBA 93
Italia	Marco Morgese	MBA-03
Países Bajos	Philip Alberdingk	MBA-89
Países Nórdicos	Pendiente asignación	
Polonia	Pietr Kaminsky	AMP-07
Portugal	Luis Graça	PADE-01
Reino Unido	Chris Daniels	MBA-00
Rusia	Andrey Smirnov	GEMBA-07
Suiza	Bence Andras	AMP-07
América		
Argentina/Uruguay	Mario Franzini	MBA-74
Brasil	Adriano C. Amaral	MBA-94 & AMP-Brasil-07
Canadá	Alfonso Soriano	MBA-84
Chile	Lionel Olavarría	MBA-75
Colombia	Luis Fernando Jaramillo	MBA-86
Estados Unidos	William Layton	MBA-95
Mid Atlantic Region	Alan Pace	MBA-94
South Atlantic Region	Clemencia Restrepo	MBA-71
West Atlantic Region	Robb Bittner Stuart	MBA-98
México	Carlos Acedo	MBA-88
Perú	Jorge Luis James	MBA-92
Asia		
China	Myra Yu	MBA-99
India	Vinay Kothari	MBA-92
Japón	Akihiro Kasai	MBA-03





Av. Pearson, 21
08034 Barcelona, España
Tel.: +34 93 253 42 00
Fax: +34 93 253 43 43

Camino del Cerro del Águila, 3
(Ctra. de Castilla, Km 5,180)
28023 Madrid, España

165 W. 57th Street
New York, NY 10019-3211 USA

**DEVELOPING LEADERS
YOU CAN TRUST**
www.iese.edu