



INFORME

SITUACION DEL RUGBY EN ESPAÑA Diciembre 2010

Laureano Berasategui¹

Integrante del Comité de Estrategia del CSBM

¹Colaborador Científico, IESE

Resumen

En este documento se presentan los resultados del estudio sobre la situación a noviembre de 2010 del rugby en España que realizamos en el CSBM durante el año. Dichos resultados se forman a partir de los datos obtenidos de una encuesta enviada a todas las Federaciones Autonómicas y al total de Clubes del rugby español, tanto de División Nacional como Regional¹.

Distintos entendidos del rugby dicen que en España se puede esperar un crecimiento y desarrollo importante de dicho deporte en los próximos años. Entre los motivos citados incluyen:

- Su inclusión como deporte olímpico a partir de Brasil 2016, en la modalidad de seven (7 jugadores).
- La creciente tendencia en los últimos años de contar con una mayor presencia del rugby en los medios escritos y audiovisuales en España.
- La importante y creciente presencia de jugadores provenientes de países de América del Sur (Argentina y Uruguay) y de la Europa Oriental, principalmente.
- La necesidad de contar con más jugadores por parte de los países del top ten europeo para sus equipos y competiciones.
- El interés mostrado en España por distintos sponsors y empresas vinculados actualmente al rugby internacional.
- El hecho de estar el campeonato mundial de rugby dentro de los top four más vistos en audiencia televisiva mundial.
- El excelente desempeño a nivel mundial del rugby femenino español y el esperanzador nivel mostrado por el seven masculino.
- La creciente inserción del rugby entre los deportes practicados en España, en los últimos años.

De acuerdo con los resultados de este estudio, se ha elaborado un detallado informe que intenta dar una visión inicial sobre la situación organizativa, económica y deportiva de los distintos estamentos que integran el actual rugby español, es decir, las Federaciones Autonómicas y los Clubes.

Este estudio, entre otras cosas, pretende:

- 1) Llegar a la conclusión de si el rugby español tiene bases sólidas para aprovechar el crecimiento esperado por los motivos citados con anterioridad.
- 2) Ser un trabajo de referencia e inicial para ayudar a desarrollar el rugby como deporte en España.

¹ De acuerdo al Anuario 2007-08 FER

INDICE

Resumen	2
Algo de Historia del Rugby en España	5 - 7
Metodología	8
El Universo y la Muestra	9 - 11
Representatividad de la Muestra	12 - 13
Resultados Federaciones	14
A) Aspectos Institucionales	14
1. Antigüedad	14
2. Financiación	15 - 17
3. Organización Junta Directiva.....	17
4. Gestión de medios.....	17
5. Relaciones institucionales entre Federaciones y Clubes.....	17 - 18
B) Competición	18
1. Evolución jugadores	18 - 19
2. Número de equipos	19
3. Formación	19
4. Remuneración entrenadores y jugadores.....	20
5. Evolución entrenadores.....	20
6. Comportamiento jugadores	21
7. Arbitraje	21 - 22
C) Instalaciones	22
1. Sedes Federativas y campos	22
2. Público asistente	22
D) Varios.....	23
1. Acciones de marketing	23
2. Valores del rugby.....	23
3. Organización sistema de competición	23 - 24
4. Futuro, mercado y tendencias	24

Resultados Clubes	25
A) Aspectos Institucionales	26
1. Antigüedad	26 - 27
2. Financiación	27 - 28
3. Organización de los Clubes.....	29
4. Gestión de medios.....	29
5. Relaciones institucionales entre Federaciones y Clubes.....	29 - 31
B) Competición	32
1. Formación	32
2. Remuneración entrenadores	32
3. Comportamiento jugadores	32 - 33
4. Comportamiento entrenadores	33
5. Arbitraje	34
6. Comportamiento del publico.....	34 - 35
C) Instalaciones	35
1. Calidad del campo.....	35
2. Entrenamientos	36
3. Público asistente	37 - 38
D) Varios.....	38
1. Futuro, mercado y tendencias	38
Presentación y Resumen del Informe	39 - 41
Conclusiones del Autor y del Director-Presidente del CSBM.....	41 - 44
Agradecimientos	44
Anexos	
• Anexo 1: Índice de Tablas y Gráficos	45 - 46
• Anexo 2: Programa de Presentación del Informe	47
• Anexo 3: Cuestionario Federaciones.....	48 - 59
• Anexo 4: Cuestionario Clubes	60 - 71

Algo de Historia del Rugby en España²⁻³

El primer partido del que se tiene noticia que ocurrió en territorio español, a pesar de conocerse la intención de la ciudad de Barcelona de incluir un partido de exhibición entre dos equipos franceses en las fiestas de la ciudad, es uno entre las tripulaciones de dos barcos ingleses, el Gloucester y el Liverpool, en la ciudad gallega de La Coruña, en el Parque de Deportes del Real Club Deportivo, y que acabó con la victoria de la tripulación del Gloucester por 5 a 0.

Poco más tarde, en mayo de 1911, tuvo lugar el primer partido de exhibición en Barcelona entre el **Club Deportivo Español** (primer equipo español del que se tiene noticia) y el equipo francés **Patrie**. El resultado fue favorable a los franceses por 7 a 0. Unos días más tarde, tuvo lugar otro partido de demostración entre los mismos equipos, ganando esta vez los franceses por 28 a 0.

Años más tarde, Baldiri Aleu Torres, un español estudiante de Veterinaria que estuvo estudiando en Francia, introdujo institucionalmente el rugby en el año 1921 en Cataluña, fundando el primer Club: la Unió Esportiva Santboiana, sito en San Baudilio de Llobregat. Este hecho conllevó una rápida expansión, celebrándose sólo un año más tarde el primer campeonato del que se tiene constancia: La Copa de la Sociedad de Carreras de Caballos de 1922, en cuya final se enfrentaron la UE Santboiana y el Club Natació Barcelona (otro histórico del rugby español) y que vencieron los primeros por un marcador de 3 a 0.

La Federación Española no se constituyó hasta el año 1923, impulsada por D. Baldiri Aleu Torres. Es decir, 52 y 24 años más tarde que la inglesa y la argentina, respectivamente. Mientras la mayoría de grandes países desarrollados en rugby empezaron a jugar ya en el siglo XIX, el primer partido internacional de España data del año 1927 en Madrid y ante Francia, que por la época trataba de encontrar aliados en el resto de Europa para tratar de hacer un frente común ante el poderío casi despótico de los británicos e irlandeses. La victoria correspondió a los galos por un concluyente 6-66.

En Castilla y León, se empieza a conocer y a consolidar el rugby a partir de los años 60 y muy especialmente en Valladolid. En el colegio El Salvador, el Padre Bernes, un sacerdote francés que fue profesor en ese colegio, introdujo el rugby y, desde sus inicios fue cosechando éxitos en categorías inferiores que, a lo largo de los años, se reflejó en su primer equipo. Hoy día, existen dos Clubes en Valladolid, uno el mencionado, El Salvador, y otro el Valladolid Rugby Asociación Club (VRAC), que naciera después de que el colegio Lourdes de Valladolid (en

² Fuente “El tercer tiempo” de Albert Turró, 2010

³ Fuente Wikipedia (http://es.wikipedia.org/wiki/Rugby_en_Espa%C3%B1a) al 21 de diciembre de 2010

el que hasta entonces también se fue arraigando el rugby) dejara de prestar su apoyo al Club. A modo de curiosidad, a los jugadores y aficionados del Salvador se les conoce como "chamizos" por edificarse el ya citado colegio sobre lo que antiguamente era un establo, es decir, un chamizo. Y a los del VRAC como "queseros" debido a su histórico patrocinador, haciendo que en la ciudad se tome partido entre "queseros" y "chamizos", lo que provoca que cada derbi sea un festival competitivo.

Hay mucha rivalidad en Valladolid pero si empre respetando el espíritu deportivo y las buenas formas. Durante los últimos años del siglo XX y los primeros del XXI, tanto "chamizos" como "queseros" han estado en la élite del rugby nacional y sus escuelas de rugby, junto a la de San Jerónimo, Liceo Francés, el Monte en Sevilla y la de la UE Santboiana, están entre las mejores de España.

En la Comunidad Valenciana hay varios equipos que compiten o han competido en las divisiones mayores, destacando el Valencia CR (actual Tecnidex), el CAU Rugby Valencia, el Abelles. Como última incorporación a la máxima competición española, División de Honor, está el Club alicantino de La Vila, de la localidad de Villajoyosa y, como equipo decano de esta comunidad está el Tavernes Rugby Club, fundado en la localidad valenciana de Tavernes de la Valldigna en 1934.

En Madrid, la tradición rugbística está también muy arraigada con varios Clubes punteros. La escuela técnica de Arquitectura es aún hoy el equipo más laureado de España. El Real Canoe N.C., campeón de varias ligas, el Liceo Francés, Club histórico que se aprovechó al máximo de la cultura rugbística del país gallo en su colegio madrileño, el Cisneros (también uno de los más antiguos de España) que se refuerza año tras año con jóvenes jugadores de la cantera del colegio universitario. Además del Arquitectura, también destacan como históricos el Olímpico y el Alcobendas, antiguo MARU y primer Club español en lograr un resultado positivo en competiciones europeas.

En Galicia se constituye la Federación Gallega de Rugby en 1982, y ya desde ese año su selección autonómica estaba compitiendo según lo describe en su página en Internet. En Andalucía, por el mismo medio, podemos deducir que existe la Federación Andaluza de Rugby desde 1951. En ambos casos, dichas federaciones fueron el germen para la existencia a día de hoy de varios clubes compitiendo al más alto nivel español y con importantes desarrollos en sus respectivas autonomías.

En Asturias la práctica del rugby se centró en las tres principales ciudades (Oviedo, Gijón y Avilés), siendo el Oviedo RC el Club más laureado. En Cantabria el rugby se empezó a jugar en las dos ciudades más importantes, Santander y Torrelavega, siendo el Independiente de Santander el principal Club de la comunidad.

En Aragón, el Club de Rugby Seminario de Tarazona fue fundado en la temporada 1965/1966. Fue introducido por Monsieur Medan, un francés desterrado en España y que junto al sacerdote formador del centro, Tomás Lopez, formaron el primer equipo del Seminario en la categoría cadete. En la década de los 70, aparece el Universidad de Zaragoza integrado fundamentalmente por jugadores de la Facultad de Veterinaria y en 1982, el Fenix Club de Rugby.

Metodología

Se llevó a cabo para realizar este informe, una encuesta vía Internet enviada a todas las Federaciones Autonómicas y a todos los Clubes de rugby⁴, tanto nacionales como regionales. Finalmente se realizaron algunas entrevistas telefónicas al universo bajo estudio en las Federaciones Autonómicas.

La encuesta, tanto para Federaciones Autonómicas como para Clubes, estaba dividida en cuatro secciones:

- a) Configuración institucional de Federaciones y Clubes.
- b) Competición.
- c) Instalaciones.
- d) Temas generales.

Esta es una investigación de carácter cuantitativo, por lo que el resumen estadístico muestra porcentajes y medias. Las preguntas utilizadas fueron tanto abiertas como cerradas.

Para la encuesta se puso una persona de contacto con teléfono y correo electrónico, a fin de atender las dudas que la misma pudiera suscitar a las Federaciones Autonómicas y Clubes.

La Federación Española de Rugby envió diversos mails a los destinatarios, del párrafo primero de este apartado, a fin de informar de la realización del estudio, de su autorización al IESE para el mismo y del interés para el rugby español de contar con una gran participación en el mismo.

La respuesta conseguida por parte de las Federaciones Territoriales y de los Clubes fue muy dispar, generalmente incompleta, y en el caso de muchos Clubes inexistente. De ahí que solo formarán parte de este Informe los apartados de los cuestionarios recibidos, donde hayamos conseguido datos con cierta entidad.

⁴ De acuerdo al Anuario 2007-08 FER

El Universo y la Muestra

El Universo:

Actualmente existen 15 Federaciones Autonómicas en el territorio español bajo el paraguas de la Federación Española de Rugby (FER)⁵: ellas son: Andalucía, Aragón, Asturias, Baleares, Canarias, Cantabria, Castilla y León, Cataluña, Comunidad Valenciana, Extremadura, Galicia, Madrid, Murcia, Navarra y País Vasco.

La competición española masculina se divide en tres categorías nacionales: **División de Honor A**, **División de Honor B** y **Primera Nacional**, y un número variable de divisiones en las distintas ligas regionales⁶. Existen ascensos y descensos de categoría cada año.

División de Honor A

La División de Honor A es la máxima categoría nacional masculina de rugby en España. En la temporada 2010-2011 participan estos **10 equipos** (ver tabla 1):

Tabla 1 - Equipos de la Competición Nacional División de Honor A 2010/11

Club
 SANITAS Alcobendas Rugby
 CAU Valencia
 Cetransa El Salvador
 Cajasol Ciencias R.C.
 Bizkaia Gernika R.T.
 AMPO Ordizia R.E.
 C.R. La Vila
 Pegamo Bera Bera R.T.
 VRAC Quesos Entrepinares
 U.E. Santboiana Seat

Fuente: FER.


⁵ La página Web de la FER es: www.fer.es. Número de Federaciones según Anuario 2007-08 de la FER.

⁶ Los datos de la competición nacional están bajo la tutela de la FER. Los de la competición regional bajo la de distintas Federaciones Autonómicas.

División de Honor B

La División de Honor B, es la segunda categoría nacional del rugby español y se divide en dos grupos de **8 equipos** que al final de la temporada se enfrentan los 2 mejores de cada grupo para dilucidar el vencedor de esta división y el ascenso a la División de Honor. También hay descensos a la siguiente categoría de competición nacional. En la temporada 2010-2011 participan (ver tabla 2):

Tabla 2 - Equipos de la Competición Nacional División de Honor B 2010/11

Grupo 1:	Grupo 2:
Club	Club
 Getxo Artea R.T.	 C.R Atlético Portuense
 Hernani C.R.E.	 C.R Liceo Francés
 IVECO Universidad de Vigo	 R.C. Ponent
 Oviedo Feve R.C.	 C.R. Les Abelles
 Uribealdea Rugby K.E.	 Helvetia Rugby
 Durango Larduya R.T.	 C.R.C. Madrid
 Barcelona Universitari Club	 C.D. Arquitectura
 FC Barcelona	 C.R. Complutense Cisneros

Fuente: FER.

Primera Nacional

La **Primera Nacional**, es la tercera y última categoría nacional del rugby español. A ella se accede a través de las distintas ligas regionales mediante un sistema de ascensos y descensos. Desde esta categoría se accede, mediante ascenso, a la División de Honor B. La Primera Nacional cuenta con 30 equipos repartidos en **Cuatro Grupos**. Al final de la temporada regular se enfrentan los 2 primeros de cada grupo para dilucidar el vencedor de Primera Nacional, y a la postre los que competirán con los de División de Honor B para definir posibles ascensos y descensos (ver tabla 3).

Tabla 3 - Equipos de la Competición Primera Nacional 2010/11

Grupo A	Grupo B	Grupo C	Grupo D
Belenos R.C.	Independiente Santander R.C.	R.C. L'Hospitalet	C.D. Hercesa
CRAT Universidade da Coruña	Zarautz Rugby K.E.	C.R. Sant Cugat	A.D. Ingenieros Industriales
Universidad de Oviedo	Krafft Atlético San Sebastián	U.E. Santboiana B	C.R. Complutense Cisneros B
Os Ingleses R.C.	AMPO Ordizia R.E.B.	R.C. Sitges	C.R. Majadahonda
C.D. Zalaeta-Ferrala Hércules	Eibar Hierros Anetxe R.T.	C.N. Poble Nou Enginyers	Universidad de Granada
C.R. Coreti Lalín	Gaztedi R.T.	Valencia Tecnidex	Olímpico Pozuelo R.C.
	Baztán K.E.	El Toro R.C.	Jaén R.C.
	Bull McCabe's Fénix	CEU Barcelona	CAR Cáceres

Fuente: FER.

Ligas Regionales

Las competiciones en ligas regionales son distintas en cada región. Están coordinadas por las Federaciones Territoriales de Rugby y a estas Federaciones el ente rector del rugby español, la Federación Española de Rugby, les fija la fecha de finalización de las ligas para que estos equipos territoriales puedan luchar por el ascenso a Primera Nacional. Las situaciones de cada Federación Territorial son muy variadas en muchos aspectos. Por ejemplo en varias de ellas existen diversas categorías que en otras no, o se dividen por grupos las ligas siendo sólo candidatos al ascenso a categoría nacional los ganadores, y en algunos casos los segundos clasificados de las primeras divisiones de las ligas regionales, o en los sistemas de ascensos y descensos dentro de estas ligas, o en los calendarios, etc.

La Representatividad de la Muestra

Federaciones Autonómicas:

Tal como se puede ver en la Tabla 4. En el caso de las Federaciones Autonómicas, la muestra representa el **87%** (13) del total de Federaciones existentes en España (15).

Tabla 4 - Cuadro de representatividad de la muestra con las Federaciones

Cuestionario Federaciones	
Completo vía mail	7
Completo telefónico	6
No completado	2
TOTAL FEDEDERACIONES	15

Fuente: Elaboración propia a partir del resultado de la encuesta

Ya puede verse que la representatividad de la muestra de datos provenientes de las Federaciones es muy alta.

Vale sin embargo aclarar, que al igual que ocurriría con los datos de Clubes ante la no respuesta a la encuesta, la información pudo obtenerse casi un 50% vía llamadas telefónicas. En algunos de estos casos se logró vía conversaciones directas con los presidentes de las mismas Federaciones y no por la vía de la encuesta autoejecutable por Internet que era el medio original y natural establecido, inicialmente.

Clubes:

En el caso de los Clubes que compiten en competiciones nacionales (división de honor A, B y Primera Nacional), las respuestas obtenidas representan el 30% en media, aproximadamente de estos Clubes (Ver Tabla 5).

Tabla 5 – Cuadro de representatividad de los Clubes de Competición Nacional

Cuestionario Clubes División Honor A		Cuestionario Clubes División Honor B		Cuestionario Clubes Primera Nacional	
Enviados	10	Enviados	16	Enviados	30
No abiertos	4	No abiertos	7	No abiertos	16
Abiertos	6	Abiertos	9	Abiertos	14
Clic cuestionario	6	Clic cuestionario	9	Clic cuestionario	12
Inicio cuestionario	6	Inicio cuestionario	9	Inicio cuestionario	11
Completados	4	Completados	5	Completados	8

Fuente: Elaboración propia a partir del resultado de la encuesta

Como se ve en la Tabla 5, la representatividad de Clubes de Liga Nacional se mueve en un rango entre el 25% y 40% de la población total. Si en el caso de las Federaciones Autonómicas decíamos “ (...) vale sin embargo aclarar, que al igual que ocurriera con los datos de Clubes ante la no respuesta a la encuesta, la información pudo obtenerse casi un 50% vía llamadas telefónicas. En algunos de estos casos se logró vía conversaciones directas con los presidentes de las mismas Federaciones (...)” en el caso de los Clubes la situación a los fines de la encuesta fue altamente llamativa e ilustrativa de la situación y posibilidades de desarrollo o no, de los mismos. Con los Clubes no hemos realizado llamadas telefónicas, como medida de última posibilidad para participar en la misma. Hemos llamado aleatoriamente a los Clubes para verificar que hubieran recibido la encuesta vía Internet. En todos los casos con resultados que confirmaron la recepción. Fueron esas las llamadas por parte de los Clubes preguntando acerca de la encuesta. En esta línea hemos realizado el seguimiento informático de las encuestas enviadas, dentro de la organización de cada Club y el destino final de la misma como puede verse en la Tabla 5, antes mencionada, nos indica, entre otras cosas, el nivel de participación.

A nivel regional, un total de 30 Clubes de los aproximadamente 130 contestaron a la encuesta online (23% aproximadamente).

Como se plasmará en el apartado de resumen y conclusiones esto constituye para nosotros un reflejo importante de la necesidad de mejoras de infraestructuras, de personas, conocimientos, habilidades y actitudes por parte de las Federaciones Autonómicas y Clubes. En el caso de los Clubes y dado los índices de respuesta, la necesidad es de carácter urgente, si se quiere aprovechar el potencial de crecimiento y desarrollo aparente del rugby en todo el ámbito del territorio español.

Resultados

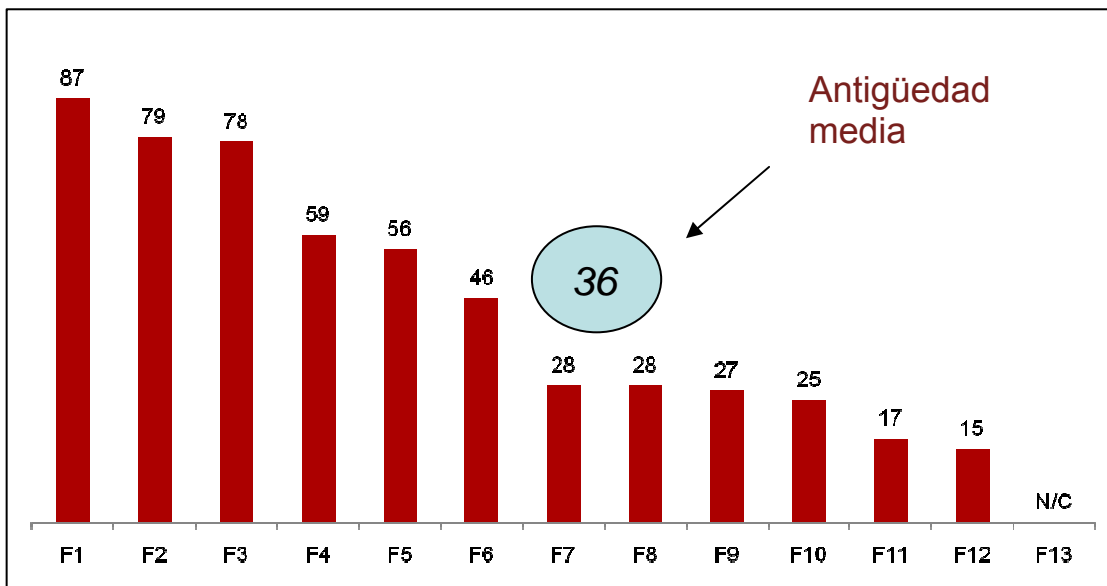
Este apartado reunirá primero “todos” los resultados a nivel de Federaciones Autonómicas en sus aspectos institucionales, de competición, de infraestructuras y otros, como se indicara en la introducción del informe. Una vez finalizados los datos federativos se detallarán los resultados a nivel de Clubes.

Federaciones Autonómicas:

A. Aspectos institucionales

1. Antigüedad

Gráfico 1 – Antigüedad de las Federaciones – Datos en años



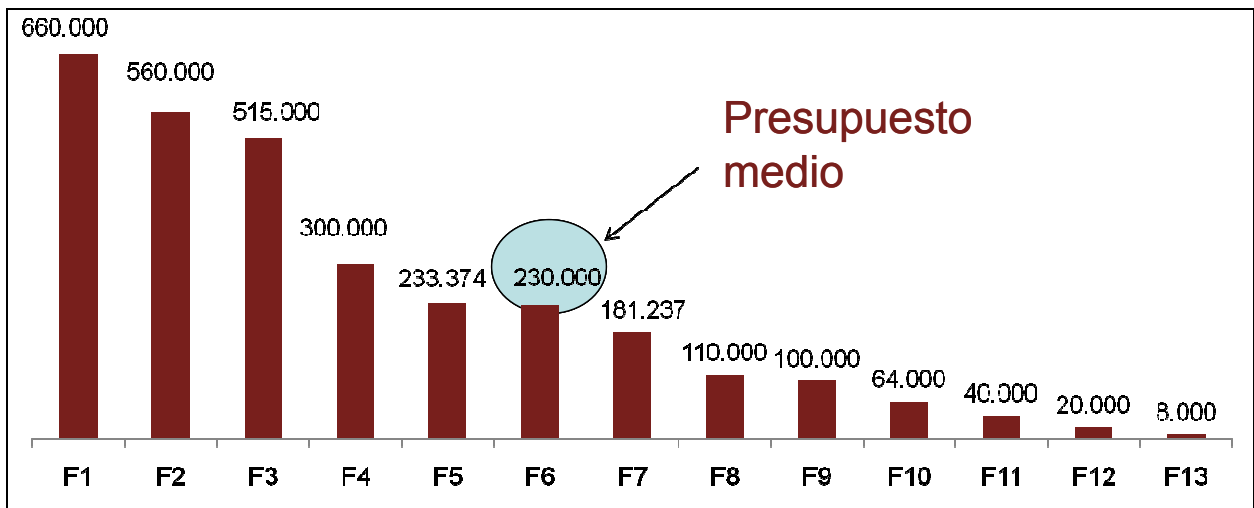
Fuente: elaboración propia a partir del resultado de la encuesta

En el Gráfico 1 observamos que el rugby en España es un deporte con una antigüedad considerable. La Federación Autónoma más antigua tiene 87 años. Su desarrollo dentro del territorio español ha sido muy dispar. La media de antigüedad de las Federaciones Autonómicas es de 36 años. La mitad de las mismas, tienen menos de 30 años de existencia.

2. Financiación

2.1 - Presupuesto Federaciones Autonómicas

Gráfico 2 – Presupuesto de las Federaciones – Datos en euros

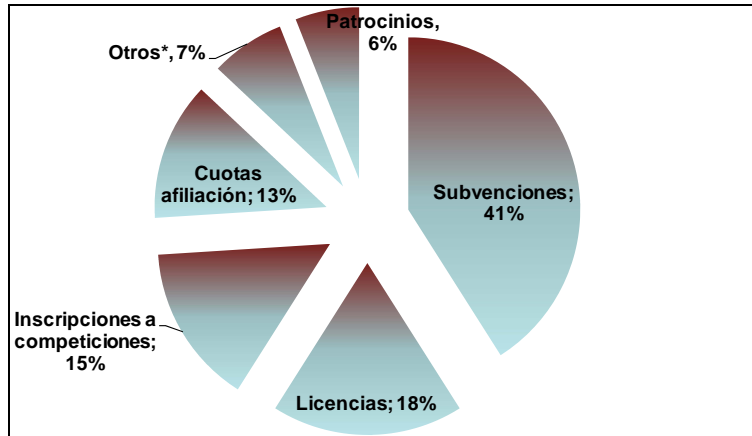


Fuente: elaboración propia a partir del resultado de la encuesta

Por lo que podemos observar en el Gráfico 2, las diferencias en los presupuestos anuales de las Federaciones Autonómicas son importantes. De las 13 Federaciones Autonómicas que contestaron el cuestionario (87% del total del España, recordemos) tenemos que la Federación con el presupuesto más alto cuenta con 660.000 euros/año, mientras que la Federación con menos presupuesto es de 8.000 euros/año. La media del presupuesto de las Federaciones Autonómicas se sitúa en torno a los 230.000 euros/año.

2.2 – Fuentes de ingresos de las Federaciones Autonómicas

Gráfico 3 – Ingresos Federaciones – Datos en % del Total

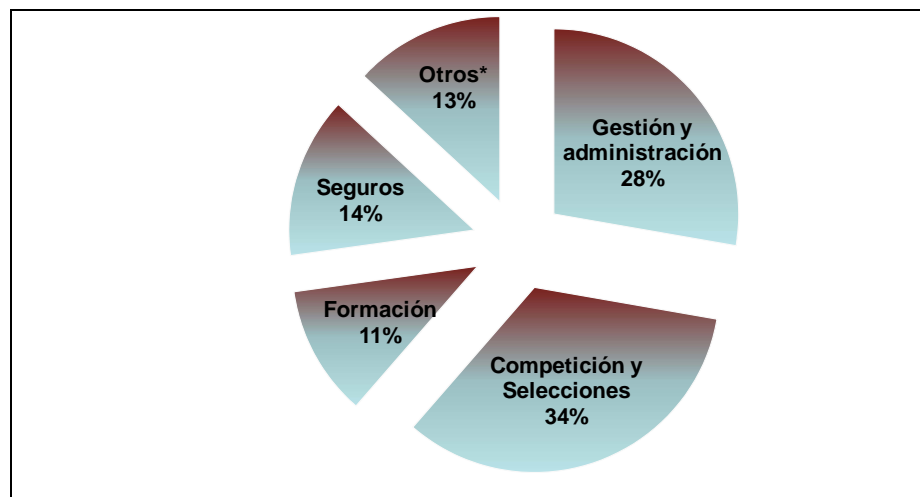


Fuente: elaboración propia a partir del resultado de la encuesta

Las Federaciones Autonómicas encuestadas que respondieron para armar el Gráfico 3, dicen que un 41% de los ingresos proceden de subvenciones, un 18% de licencias, el 15% de inscripciones a competiciones, el 13% de cuotas de afiliación, un 6% de patrocinios y el 7% lo obtienen de otros tipos de financiación, como por ejemplo publicidad. Sin duda llama la atención, el alto modelo de ingresos proveniente de subvenciones.

2.3 - Egresos Federaciones Autonómicas

Gráfico 4 - Egresos Federaciones – Datos en % del Total



Fuente: elaboración propia a partir del resultado de la encuesta

Las Federaciones Autonómicas encuestadas, reportan en el Gráfico 4 que destinan un 34%, de su presupuesto anual a la competición y gastos de sus selecciones, un 28% a gestión y administración de la Federación, un 14% a los seguros deportivos, un 11% a la formación y el 13% a otras inversiones, como por ejemplo al deporte escolar, alto rendimiento, entre otros.

3. Organización de las Federaciones

El 100% de las encuestadas declaran disponer de Presidente, Secretario y Tesorero. El 60% disponen de Director Deportivo. Existen Federaciones que contemplan en su organización otros cargos, como por ejemplo, Seleccionador, Comité de disciplina deportiva, Coordinador deportivo, Asesor jurídico, Responsable deporte escolar, entre otros.

El Presidente y el Secretario dedican una media de 20 horas semanales a la Federación. El Director Deportivo, dedica una media de 22 horas semanales. Los cargos de la Junta Federativa, en general no son remunerados, excepto para aquellos secretarios o directores deportivos que dedican más de 30 horas. Un 15% tienen Gerente remunerado, y un tercio manifiestan tener personal administrativo, 20 horas semanales, también remunerado.

Un 55% de las Federaciones participan en la Junta Directiva de la Federación Española, la mayoría como vocales. En algún otro caso también colaboran a petición concreta.

4. La gestión de medios publicitarios en las Federaciones.

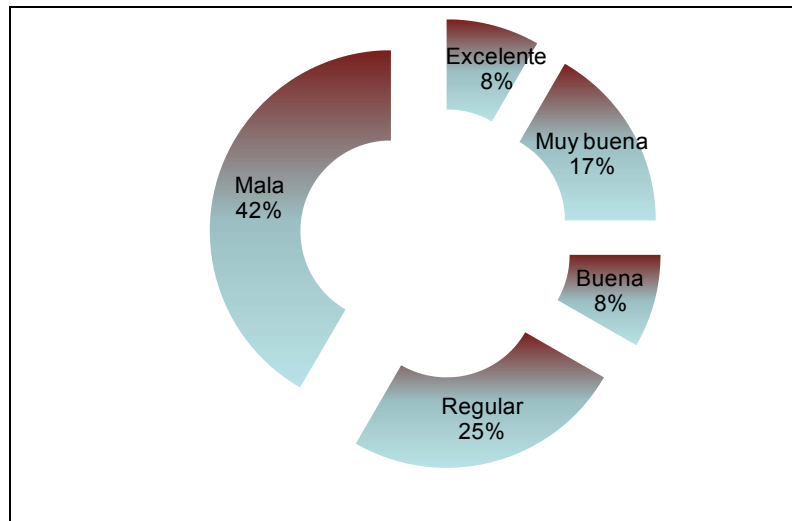
Respecto a la difusión y publicidad de las Federaciones:

- 75% Periódicos (casi en su totalidad locales).
- 60% Internet.
- 55% TV (casi en su totalidad locales).
- 30% Radio (casi en su totalidad locales).

5. Relaciones institucionales entre Federaciones Autonómicas y FER

El Gráfico a continuación muestra las respuestas correspondientes a la relación de las distintas Federaciones Autonómicas con la FER.

Gráfico 5 – Relaciones institucionales entre Federaciones y FER – Datos en % del Total



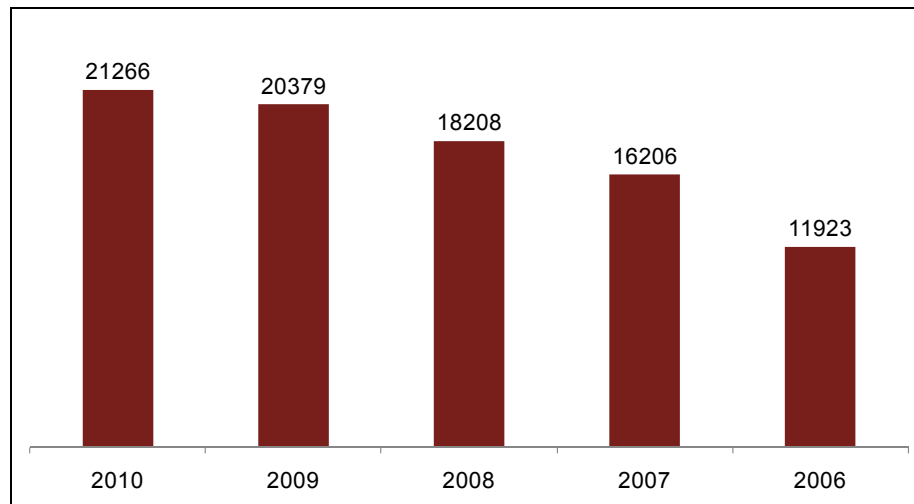
Fuente: elaboración propia a partir del resultado de la encuesta

Como puede apreciarse en el Gráfico 5, el 42% considera que la relación de su Federación con la FER es mala. El 25% considera que es regular, y el 17% considera que tiene una muy buena relación. Un 8% lo considera buena y excelente correspondientemente.

B. Aspectos de Competición

1. Evolución jugadores

Gráfico 6 – Jugadores Federados – Datos en cantidad de Jugadores

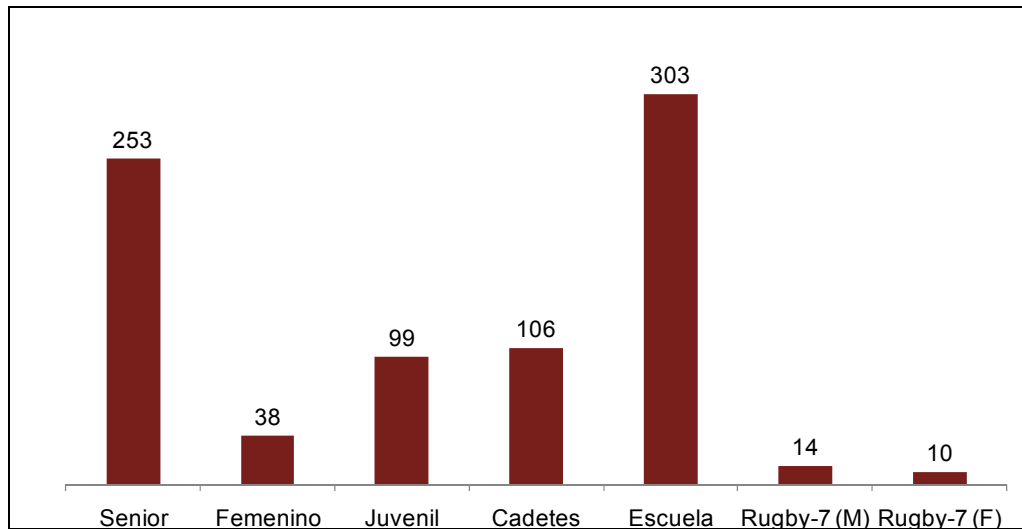


Fuente: FER

Según los datos facilitados por las Federaciones, en el Gráfico 6 se aprecia un claro aumento de los jugadores federados en los últimos 5 años. La cifra del 2010 es una estimación a partir del aumento sostenido de la cantidad de jugadores en los últimos 5 años y chequeado la tendencia del año con las Federaciones y la FER. El aumento corresponde a un 5% respecto al 2009.

2. Número de equipos

Gráfico 7 – Número de equipos por categoría – Datos en cantidad de equipos



Fuente: FER

El Gráfico 7 muestra el número total de equipos por categoría. Consideramos que los datos de nuestra encuesta no son representativos ya que no lo contestaron todas las Federaciones, por ello hemos publicado el dato de la FER. También como dato fuera de la encuesta, los anuarios de la FER muestran que los equipos por categorías han ido creciendo en los últimos años.

3. Formación

El 70% de las Federaciones realizan formación para entrenadores de Clubes, principalmente. Además de los cursos, para entrenadores (nivel I y II), también realizan cursos específicos para Clubes: proyecto de juego, plan físico, arbitraje y otros. El 46% de las Federaciones pagan formación a sus entrenadores.

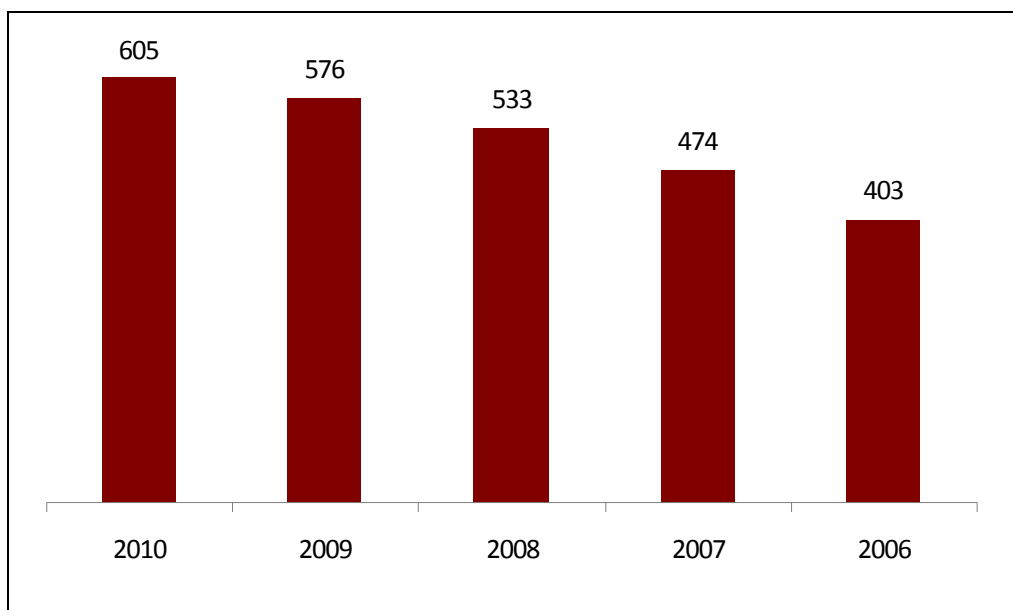
4. Remuneración entrenadores y jugadores

Respondieron a esta pregunta del cuestionario el 80% de las Federaciones afirmando que los jugadores de las selecciones, no reciben ningún tipo de remuneración.

El 61% de las Federaciones remunerar a los entrenadores (46 entrenadores). La remuneración se encuentra mayoritariamente (70%) en el rango de entre 2.000 y 4.000 euros anuales.

5. Evolución entrenadores con acreditación FER

Gráfico 8 – Entrenadores con acreditación FER – Datos en cantidad de entrenadores

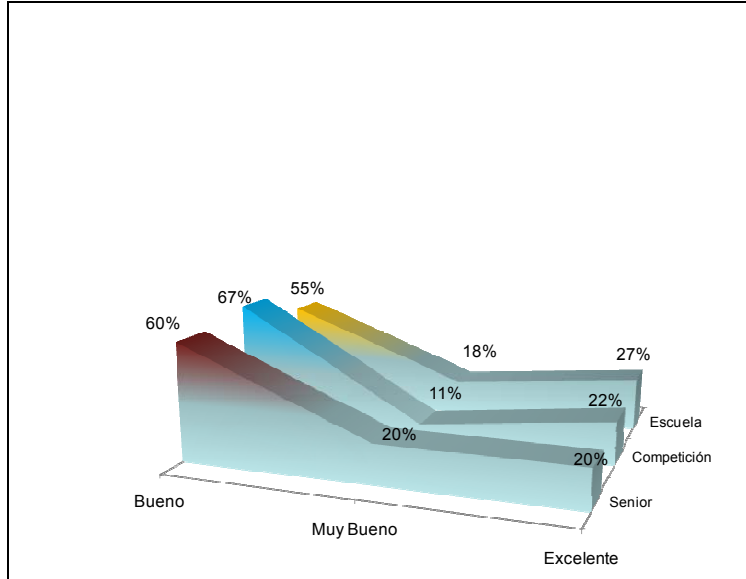


Fuente: FER

En el Gráfico 8, observamos una creciente profesionalización de los entrenadores de rugby. El número de entrenadores con acreditación FER ha aumentado durante estos últimos 5 años. El aumento del 2010 es aproximadamente el 5% respecto al 2009.

6. Comportamiento de los jugadores en el campo.

Gráfico 9 – Comportamiento de los jugadores – Datos en porcentajes del Total

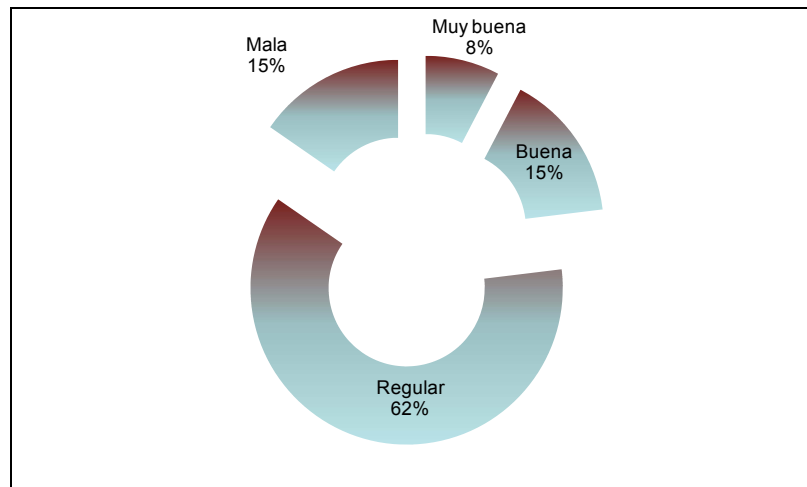


Fuente: elaboración propia a partir del resultado de la encuesta

Según los datos obtenidos de las Federaciones en el Gráfico 9, el comportamiento de los jugadores en el campo en partidos de sus selecciones es mayoritariamente bueno.

7. Arbitraje

Gráfico 10 – Arbitraje – Datos en porcentajes del Total



Fuente: elaboración propia a partir del resultado de la encuesta

Según las respuestas de las Federaciones en el Gráfico 10, la mayoría de ellas, (62%), considera que el nivel de arbitraje en España es regular. Un 15% lo considera malo, otro 15% como bueno y un 8% lo califica como excelente.

C. Instalaciones

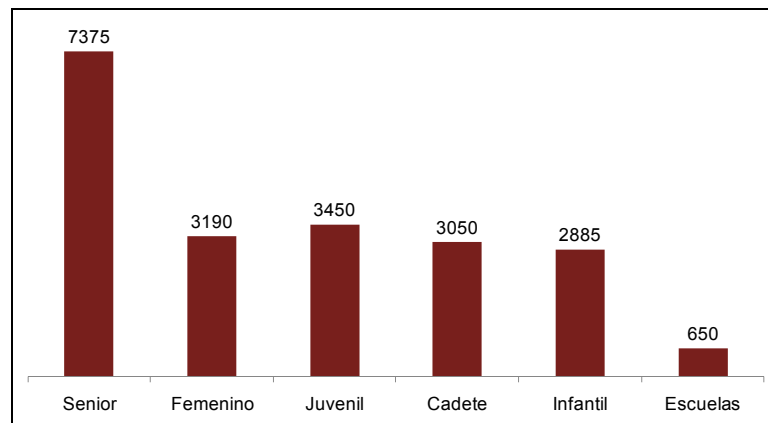
1. Sedes Federativas y Campos

El 77% de las Federaciones dispone de sede federativa y solo el 23% dispone de campo propio homologado según la FER, y lo ceden a terceros.

2. Público asistente

A continuación mostramos el Gráfico 11 correspondiente a la asistencia de público total de “todas” las Federaciones para ver cada partido de las distintas categorías de sus selecciones.

Gráfico 11 – Público asistente – Datos en cantidad de Público



Fuente: elaboración propia a partir del resultado de la encuesta

Como se observa en el Gráfico 11, lógicamente se ve una mayor afluencia de público en los partidos de los seniors masculinos, dentro de las distintas selecciones de las Federaciones.

D. Varios

1. Acciones de Marketing

El 90% de las Federaciones realiza acciones en colegios, y el 40% en universidades, para difundir el rugby y captar jugadores.

2. Valores del rugby

A continuación detallamos algunos comentarios de las Federaciones acerca de los valores que se sienten por este deporte:

- *Amor por este deporte.*
- *Entrega en el terreno de juego.*
- *Trabajo + Equipo.*
- *Compromiso.*
- *Voluntariado.*
- *Lealtad + Compañerismo.*
- *Sacrificio.*
- *Esfuerzo.*
- *Deporte formativo.*
- *Educación en valores.*
- *Camaradería entre contrarios.*
- *Respeto al rival.*
- *Fair Play.*
- *Encuentro (físico-humano) en el Tercer Tiempo + Contacto físico sin violencia.*

3. Organización Sistema Competición

El 55% de las Federaciones considera el sistema de competición adecuado, mientras que un 35% lo considera inadecuado. El 10% restante no contestan. De entre las propuestas de las Federaciones de cómo organizarían la competición han salido las siguientes:

- *Clubes deberían estar más profesionalizados.*
- *Crear competición regional autonómica, los campeones que fueran a una competición Nacional. Las selecciones autonómicas, que realizaran un campeonato nacional al finalizar el campeonato de Clubes.*
- *Propondría un desarrollo mayor y mayor implicación en la formación de las categorías inferiores.*

- *Calendario nuevo, consenso entre directivos y técnicos territoriales con la FER.*
- *Reducir la categoría de Primera Nacional.*
- *Creación de un grupo de División Honor A de 10 equipos, un grupo de División de honor B de 10 equipos, y 4 grupos de Primera nacional de 8 equipos cada grupo.*

4. Futuro mercado y tendencias

El 90% de las Federaciones cree que los jugadores, el público, la inversión y la difusión crecerán en los próximos años por los siguientes motivos:

- *"Deporte con valores, alternativa a otros deportes muy mediáticos, aquí prevalecen conceptos como la amistad y no el resultado"*
- *"Mayor difusión de los eventos internacionales como Copa del Mundo, Torneos 6 y 3 Naciones, entre otros. "*
- *"Debido a la influencia de las Olimpíadas"*
- *"Difusión del rugby 7 proporcionará mayores espacios en programas deportivos"*

El 90% cree que el juego mejorará en los próximos años. Esto se debe a la mayor *promoción de competiciones en categorías inferiores* por parte de la FER y de las Federaciones junto al trabajo en las bases con niños en edades más tempranas. También influirá por el aumento de las ayudas económicas a los jugadores de las selecciones.

Resultados:

Clubes:

En España de acuerdo a la información del Anuario 2007-08 de la FER existen 56 Clubes nacionales y 124 regionales ⁷, lo que da un total de 180 Clubes ⁸. Como puede verse en la Tabla 6 a continuación detallamos la conformación española de Clubes por Federación Autonómica.

Tabla 6 – Cuadro de representatividad de los Clubes por Federación Autonómica

Federaciones	Número de Clubes
Cataluña	23
Andalucía	22
Madrid	22
Comunidad Valenciana	19
País Vasco	19
Castilla y León	12
Galicia	11
Asturias	8
Baleares	8
Canarias	8
Cantabria	7
Aragón	6
Navarra	6
Extremadura	5
Castilla la Mancha ⁹	2
Murcia	2

Fuente: FER. Datos en cantidad de Clubes

⁷ Fuente: Anuario 2007-08 de la Federación Española de Rugby.

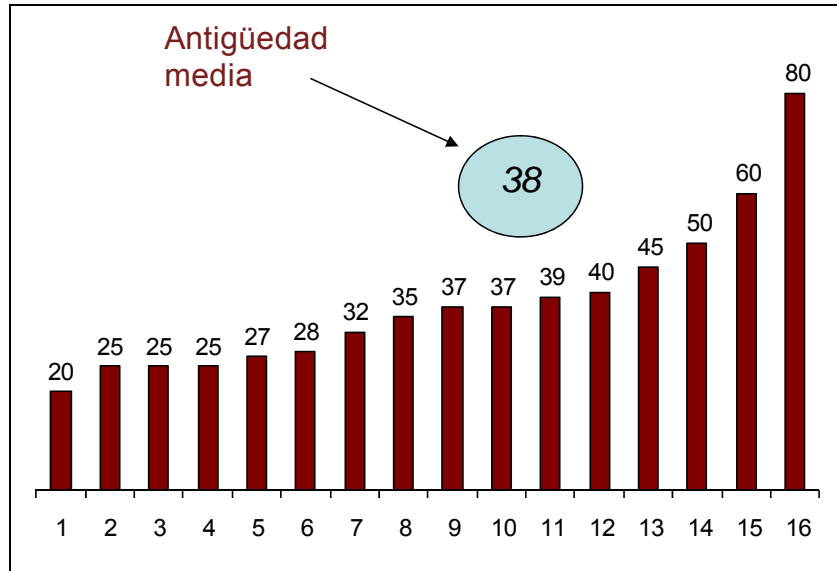
⁸ Según datos de la FER, se espera en el 2011 alrededor de 210 Clubes.

⁹ En la actualidad Castilla la Mancha es una Delegación, no una Federación Autonómica.

A. Aspectos institucionales

1. Antigüedad

Gráfico 12 – Antigüedad Clubes División Nacional – Datos en cantidad de años.

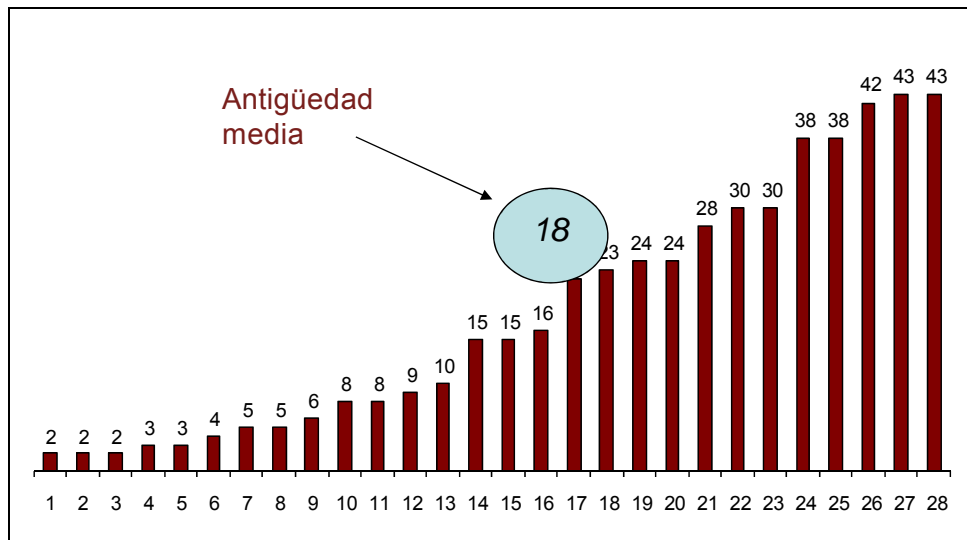


Fuente: elaboración propia a partir del resultado de la encuesta.

Al igual que pasaba con el Gráfico 1 de las Federaciones, en el caso de Clubes, de división nacional, observamos que el rugby en España es un deporte con una antigüedad considerable. De las respuestas obtenidas, en el cuestionario de los Clubes de división nacional (16 Clubes), observamos en el Gráfico 12 que el Club más antiguo tiene 80 años¹⁰. La media de antigüedad de los Clubes de división nacional, que contestaron al cuestionario, se sitúa en los 38 años.

¹⁰ Como hemos mencionado en la introducción había un Club que no participó de la encuesta con 89 años de antigüedad. Pero, las modificaciones con los que no participaron no son altamente significativas.

Gráfico 13 – Antigüedad Clubes División Regional – Datos en cantidad de años



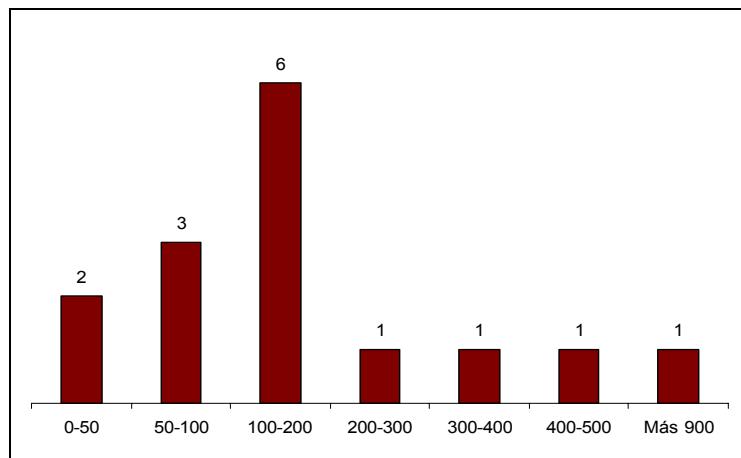
Fuente: elaboración propia a partir del resultado de la encuesta

En el caso de Clubes , de división regional, observamos en el Gráfico 13 que el Club más antiguo tiene 43 años. Una tercera parte de los Clubes de división regional tiene una antigüedad inferior a los 8 años, por lo que podemos intuir que el rugby está creciendo en estas categorías. La media de antigüedad de los Clubes de división regional, que contestaron al cuestionario (28 Clubes), se sitúa en los 18 años.

2. Financiación

2.1 – Presupuesto Clubes

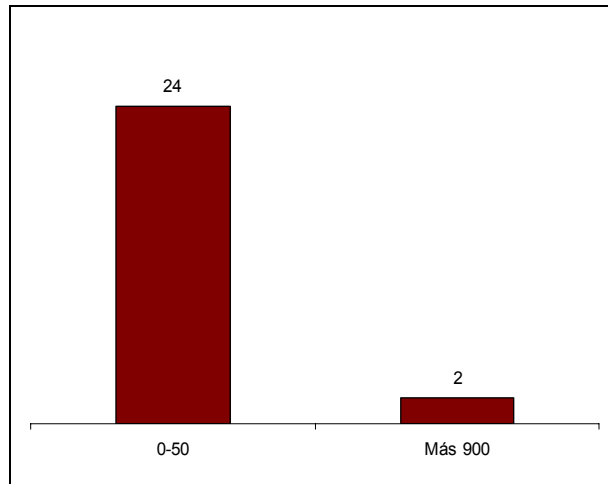
Gráfico 14 – Presupuesto Clubes División Nacional – Datos en miles de euros y en cantidad de Clubes



Fuente: elaboración propia a partir del resultado de la encuesta

Por lo que podemos observar en el Gráfico 14, el presupuesto de la mayoría de Clubes de división nacional, se sitúa en torno a los 100-200 mil euros/año como máximo. A su vez, solamente 4 Clubes superan la cifra de los 200 mil euros anuales.

Gráfico 15 – Presupuesto Clubes División Regional – Datos en miles de euros



Fuente: elaboración propia a partir del resultado de la encuesta

A nivel de Clubes de división regional, 24 dicen tener un presupuesto entre 0 y 50 mil euros/año (ver gráfico 15). El extremo, es que 2 Clubes han contestado que su presupuesto anual supera los 900 mil euros. De estos dos Clubes, uno es un Club que compite tanto en División Nacional como en Regional, y el otro Club es un error, comentado por el mismo, al introducir los datos de la encuesta.

2.2 – Fuente de ingresos de los Clubes

- **Subvenciones:** Todos los Clubes de división nacional que completaron el cuestionario (16 Clubes) afirman recibir subvenciones del ayuntamiento, gobierno autonómico o estatal. El 80% de Clubes de divisiones regionales afirma recibir subvenciones (21 de 26 Clubes).
- **Patrocinio:** El 80% de los Clubes de división nacional (12 de 15) y 85% de los Clubes de división regional (22 de 26) afirma tener algún tipo de patrocinador (12 de 15).
- **Marketing:** El 69% de los Clubes de división nacional (11) y el 67% de Clubes de división regional (18) realizan acciones de marketing con el objetivo de atraer socios a su Club.

3. Organización de los Clubes

Un 95% de los Clubes disponen de Presidente, Tesorero y Secretario.

El 90% y 50% de Clubes de competición nacional y regional, respectivamente, disponen de Director Deportivo.

El Presidente, Tesorero y Secretario dedican una media de 10 horas semanales. El Vicepresidente dedica una media de 8 horas. El Director Deportivo, dedica una media de 15 horas semanales al Club. Los cargos de la Junta Directiva, en general no son remunerados, solo a excepción de aquellos Secretarios que dedican más de 20 horas semanales. Un 20% tienen Gerente, y dos tercios manifiestan que se encuentra remunerado.

Un 30% de los Directores Deportivos se encuentran remunerados (6 de 14, en División Nacional, y 2 de 15, en División Regional de los que han contestado, respectivamente).

4. La gestión de medios publicitarios en los Clubes

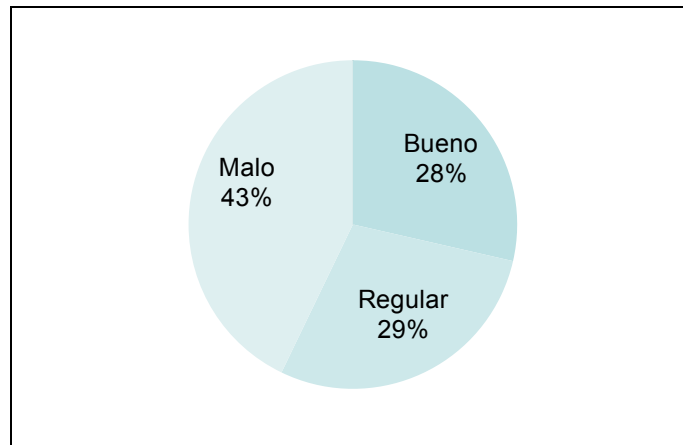
Respecto a la difusión y publicidad de los Clubes, los datos indican lo siguiente:

- 76% Periódicos (casi en su totalidad locales).
- 65% Internet.
- 60% Radio (solo locales).
- 58% TV (casi en su totalidad locales).

5. Relaciones institucionales entre Federaciones (Autonómicas y FER) y Clubes

Los Gráficos 16 y 17 a continuación muestran las respuestas correspondientes a la relación de los Clubes, División Nacional y Regional, con la FER.

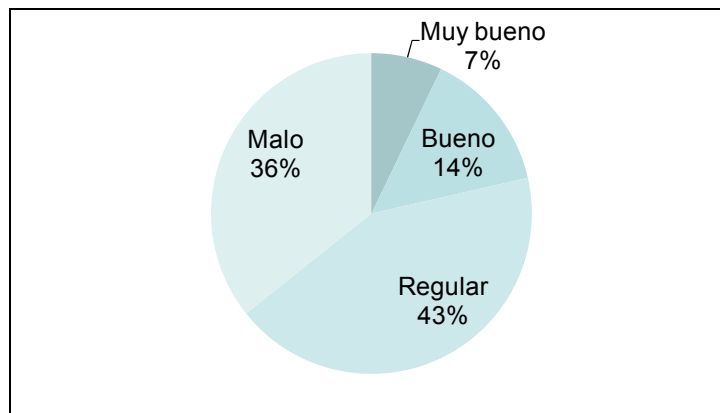
Gráfico 16 – Relación Clubes División Nacional con FER – Datos en % del Total



Fuente: elaboración propia a partir del resultado de la encuesta

El 43% considera que la relación de su Club con la FER es mala. El 29% la considera regular, y el 28% considera que tiene buena relación.

Gráfico 17 – Relación Clubes División Regional con FER – Datos en % del Total

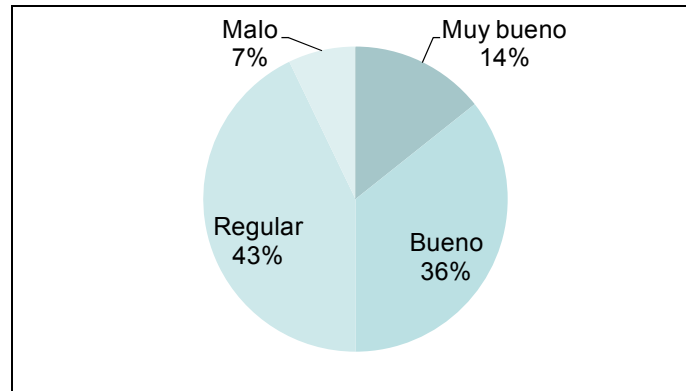


Fuente: elaboración propia a partir del resultado de la encuesta

El 43% considera que la relación de su Club con la FER es regular. El 36% la considera mala, y el 14% considera que tiene una buena relación. El 7% considera que tiene una relación muy buena.

Los Gráficos a continuación muestran las respuestas correspondientes a la relación de los Clubes, División Nacional y Regional, con su correspondiente Federación Autonómica.

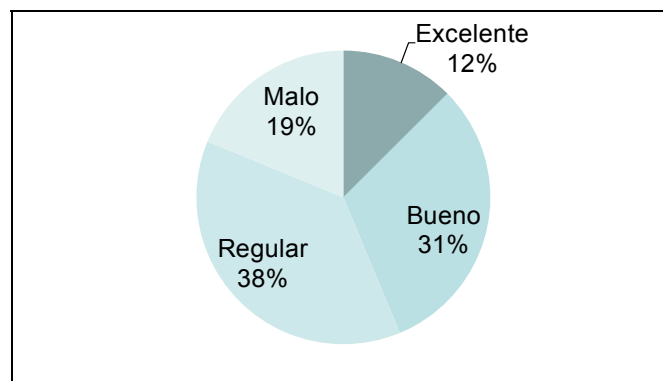
Gráfico 18 – Relación Clubes División Nacional con Fed. Autonómica – Datos en % del Total



Fuente: elaboración propia a partir del resultado de la encuesta

Según el Gráfico 18, el 43% considera que la relación de su Club con la Federación Autonómica es regular. El 36% considera que es buena, y el 14% considera que tienen una muy buena relación. El 7% considera que tiene mala relación.

Gráfico 19 – Relación Clubes División Regional con Fed. Autonómica – Datos en % del Total



Fuente: elaboración propia a partir del resultado de la encuesta

Según el Gráfico 19, el 38% considera que la relación de su Club con su correspondiente Federación Autonómica es para el 31% una buena relación, y el 19% considera que tiene mala relación. Un 12% considera que tienen una excelente relación.

B. Aspectos de Competición

1. Formación

El 15% de los Clubes realizan formación a sus directivos.

Los temas de formación en el caso de entrenadores y jugadores se encuentran entre:

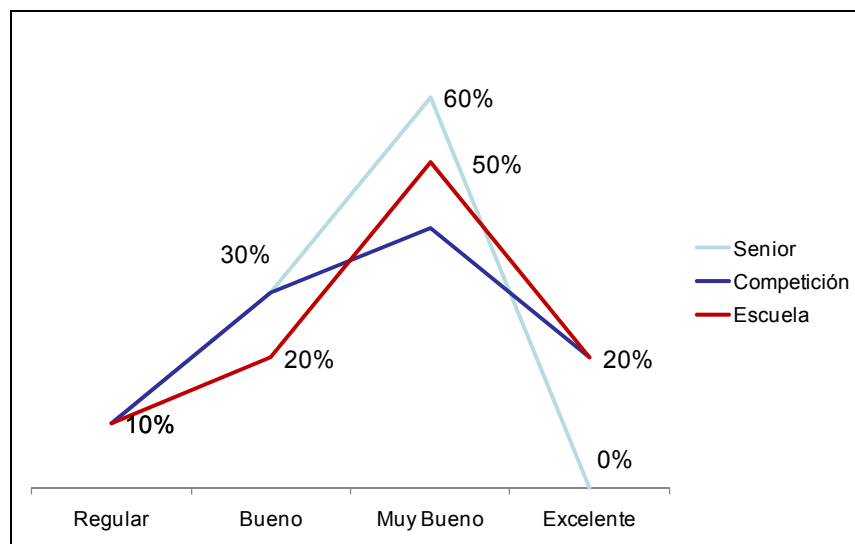
- *Formación para ser entrenadores de la escuela en el futuro.*
- *Visionado de partidos y recomendación de entrenamientos en días de descanso.*
- *Clínica 1 o 2 veces por año de técnicos externos.*
- *Charlas de los entrenadores de las categorías inferiores.*
- *Jornadas técnicas sobre reglamento impartidas por árbitros.*

2. Remuneración entrenadores

El 60% de los Clubes remunerar a los entrenadores (130 entrenadores dentro de “todas” las categorías y equipos de España), en un tramo de entre 2.000 y 4.000 euros anuales.

3. Comportamiento jugadores en el campo

Gráfico 20 – Comportamiento de los jugadores – Datos en % del Total

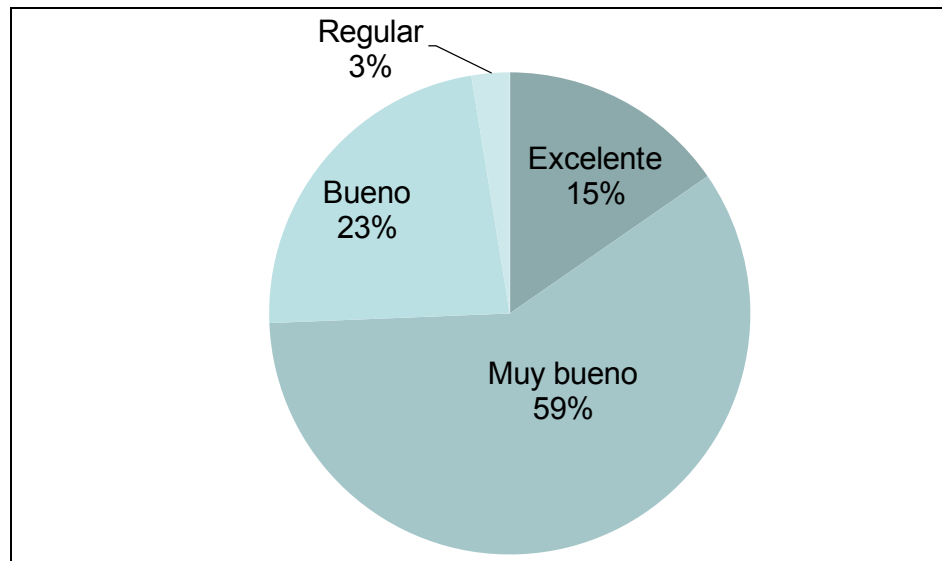


Fuente: elaboración propia a partir del resultado de la encuesta

Según los datos obtenidos en el Gráfico 20 el comportamiento de los jugadores en el campo de los diferentes Clubes es considerado por ellos como mayoritariamente muy bueno.

4. Comportamiento entrenadores de los Clubes

Gráfico 21 – Comportamiento de los entrenadores - Datos en % del Total

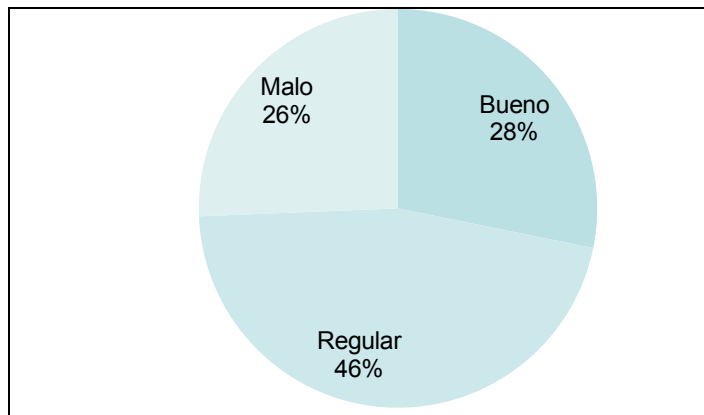


Fuente: elaboración propia a partir del resultado de la encuesta

Según el Gráfico 21, el 59% de los Clubes considera que el comportamiento de sus entrenadores es muy bueno. El 23% lo considera a bueno, y el 15% considera que el comportamiento de sus entrenadores es excelente. Solo un 3% considera que el comportamiento de sus entrenadores es regular.

5. Arbitraje

Gráfico 22 – Arbitraje - Datos en % del Total



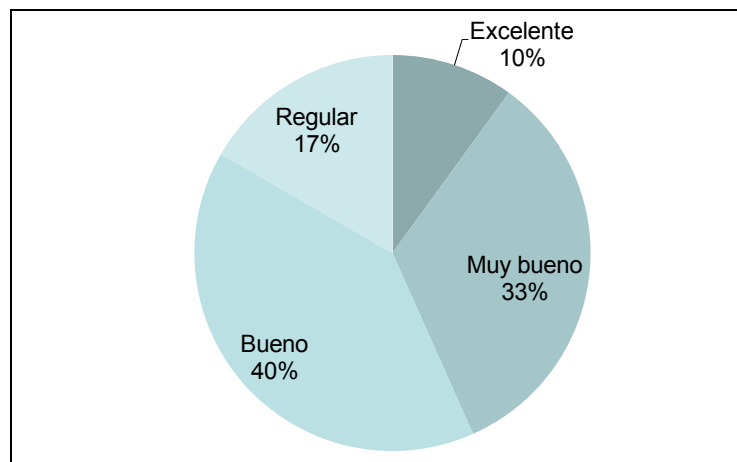
Fuente: elaboración propia a partir del resultado de la encuesta

Según las respuestas de los Clubes, como se ve en el Gráfico 22 el 46%, califican que el nivel de arbitraje en los partidos de categoría senior es regular. El 28% lo considera bueno, y el 26% lo califica como mal arbitraje.

6. Comportamiento del público

A continuación mostramos el Gráfico 23 correspondiente al comportamiento del público en los partidos entre Clubes.

Gráfico 23 – Comportamiento del público



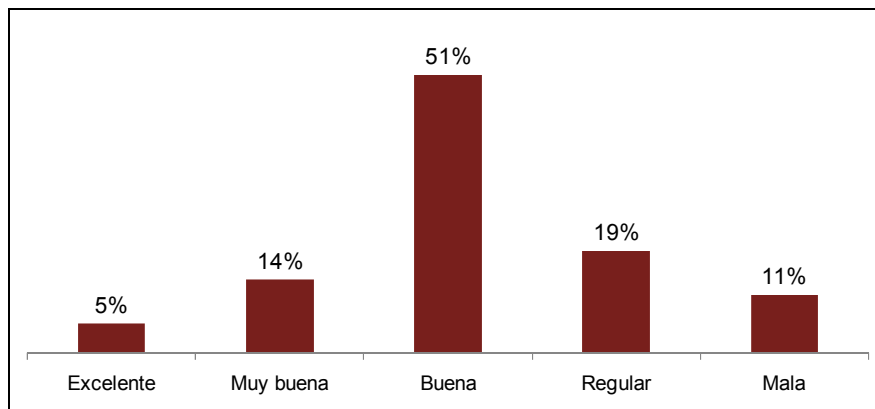
Fuente: elaboración propia a partir del resultado de la encuesta

Según los datos, la afición es respetuosa con sus jugadores y sus rivales. El comportamiento del público o que asiste a los partidos de Clubes es bueno (40%) o muy bueno (33%). El 10% de Clubes considera que el comportamiento del público o es excelente. Un 17% considera que el comportamiento del público es regular.

C. Instalaciones

1. Calidad del campo

Gráfico 24 – Calidad del Campo – Datos en % del Total



Fuente: elaboración propia a partir del resultado de la encuesta

El 35% de los Clubes que contestaron el cuestionario (15 Clubes) dispone de campo propio para los entrenamientos. Solo en un caso es de su propiedad y el resto lo alquila o le es cedido por el ayuntamiento de su ciudad.

El 65% de los campos, donde juegan los Clubes, se encuentran homologados según la FER. Según se muestra en el Gráfico 24 los Clubes consideran que la calidad de sus campos es buena.

2. Entrenamientos

A continuación mostramos el G ráfico 25 correspondiente a la frecuencia de entrenamientos que hacen los Clubes según categoría.

Gráfico 25 – Entrenamientos de los Clubes – Datos como % del Total

	Senior	Juvenil	Cadete	Escuela	Femenino senior	Femenino M18
Cinco	5%	0%	0%	2%	0%	0%
Cuatro	3%	0%	0%	1%	0%	0%
Tres	49%	31%	25%	1%	9%	0%
Dos	43%	64%	71%	79%	73%	75%
Uno	0%	0%	0%	16%	0%	0%
No entrenan	0%	5%	4%	1%	18%	25%

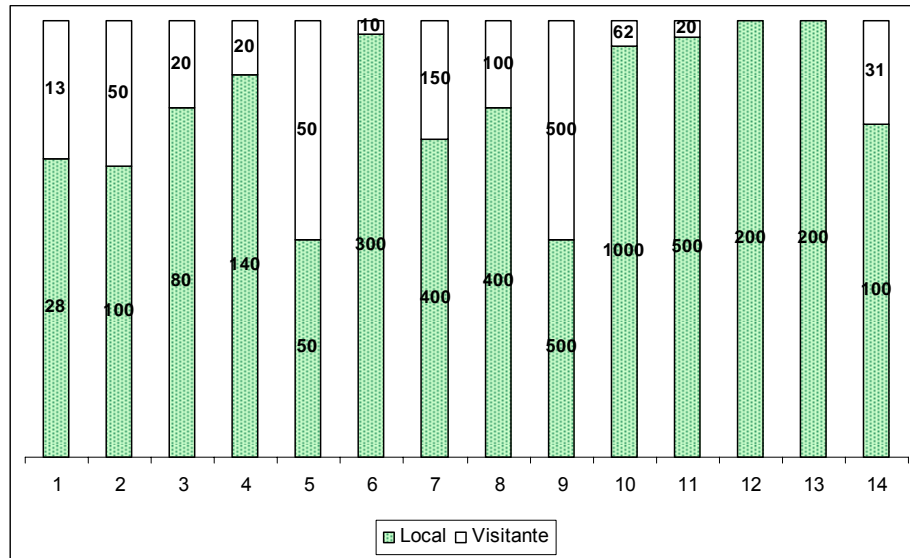
Fuente: elaboración propia a partir del resultado de la encuesta

Como se observa en el Gráfico 25, las categorías Senior realizan de 2 a 3 entrenamientos por semana, mayoritariamente. El resto de categorías realizan 2 entrenamientos por semana.

3. Público asistente

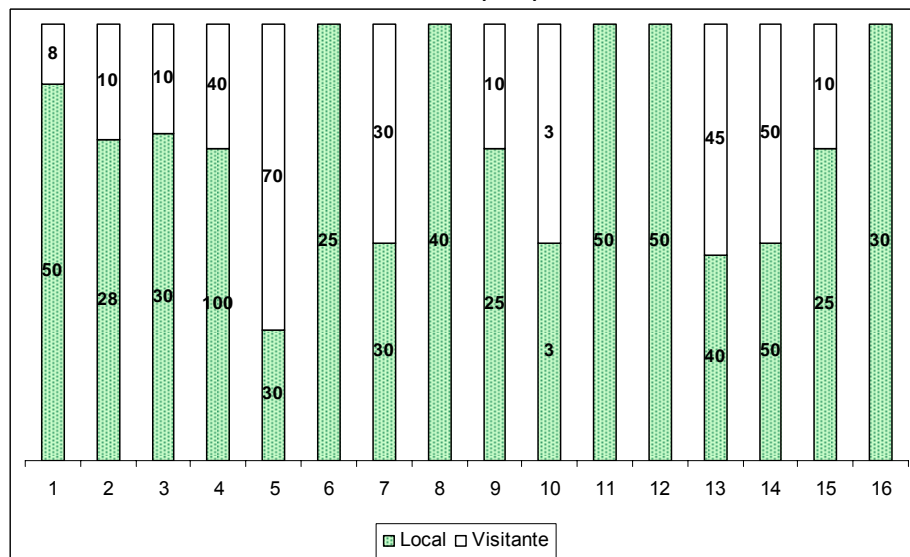
La afluencia de público de los Clubes la dividiremos entre División Nacional y Regional

Gráfico 26 – Público Asistente en Clubes de División Nacional - Datos en cantidad de Público por partido



Fuente: elaboración propia a partir del resultado de la encuesta

Gráfico 27 – Público Asistente en Clubes de División Regional - Datos en cantidad de Público por partido



Fuente: elaboración propia a partir del resultado de la encuesta

Como podemos observar en los Gráficos 26 y 27, la presencia de público local es superior a la del público visitante. No obstante hay algunos Clubes de división regional, donde el porcentaje es del 50% o incluso superior por parte del público visitante.

D) Varios

1. Futuro mercado y tendencias

El 50% de los Clubes creen que su Club, los jugadores y el público, crecerán en los próximos años. Algunos de los motivos enunciados son:

- *Globalización del rugby e impacto en los medios de comunicación.*
- *Porque el Rugby 7 va a ser Olímpico.*
- *Es un deporte que va a mas, el que se disputen partidos de la copa Heineken en la ciudad ayuda mucho.*
- *Porque los valores del rugby son difíciles de encontrar en otros deportes colectivos.*
- *Más niños en la Escuela.*
- *Invirtiendo en la formación de los entrenadores y eso hace que mejore la calidad del entrenamiento y, en consecuencia, la calidad del jugador.*

Presentación y Resumen del Informe:

Las reflexiones que realizo a continuación como autor del estudio e informe, no pueden dejar de estar influenciadas por las experiencias personales vividas en este magnífico deporte que es el RUGBY.

Dichas experiencias, provienen de fuentes diversas. Entre las mismas incluyo las experiencias durante la realización del estudio, los resultados del mismo, el haber sido jugador, entrenador y aficionado durante 40 años en mi país de nacimiento – Argentina –, los conocimientos y experiencias muy intensos en mi país de residencia actual desde hace 10 años – España –, como delegado de un equipo de senior nacional, como director de escuela, como secretario y directivo de un Club en competición nacional y regional y también el hecho de haber tenido la posibilidad de convivir de cerca con el rugby profesional europeo (Italia, Francia e Inglaterra) y con una selección nacional dentro del Top Five en el último mundial de Francia 2007. Mi vocación y profesión por leer, aprender, escribir y ayudar a aprender en general, seguramente tendrán su influencia.

Por tratarse de un resumen, el mismo contiene en primer lugar 10 puntos concretos, seleccionados dentro de los posibles, comentados brevemente. Los mismos, son algunas conclusiones que a mi criterio salen de los datos del informe o pueden constituir, subjetivamente, una apreciación personal.

- 1) Hay motivos para mirar el Rugby Español con un horizonte optimista de crecimiento futuro en su nivel de juego, en cantidad de participantes y de negocio.
- 2) Tanto a nivel de Federaciones como de Clubes, no existen los conocimientos, habilidades y actitudes necesarios para acompañar ese crecimiento.
- 3) Las Federaciones y los Clubes no tienen el nivel de presupuestos, de organización, de infraestructuras, ni de personal para desempeñar sus actividades profesionalmente. Nuestras vivencias para recabar los datos de la encuesta nos lo demuestran, como también lo hacen los niveles de gestión interna, de captación de fondos para sus ajustados presupuestos, de marketing, etc. El caso de los Clubes es llamativo, en este sentido.
- 4) Las relaciones institucionales entre las distintas Federaciones Territoriales con la Federación Española, así como las de los Clubes con las Federaciones Territoriales y Nacional, no son satisfactorias.

- 5) El crecimiento de jugadores, Clubes, entrenadores titulados y formación en general, lleva a pensar que mejorando los puntos 2, 3 y 4 mencionados anteriormente, podría incrementarse tanto cuantitativamente como cualitativamente dicho crecimiento.
- 6) Se ve una debilidad estructural en el rugby español, por el hecho de ser el financiamiento del sector público en los presupuestos federativos muy alto e importante a nivel de Clubes. Dicha debilidad se potencia con un horizonte de crecimiento económico bajo en España.
- 7) La mejora del nivel y cantidad de árbitros es una prioridad clara, máxime teniendo en cuenta el nivel de contacto de este deporte.
- 8) El comportamiento de los jugadores, que se reflejan en las sanciones federativas semanales (y en las sanciones por parte de los árbitros durante los partidos), no condice con las respuestas de la encuesta ni con lo que uno ve en el campo. Lo mismo ocurre con el comportamiento de los entrenadores y especialmente de éstos y del público hacia con los árbitros. Se requieren actuaciones inmediatas y ejemplarizantes para no ir en contra de la tendencia mundial en los países desarrollados y para proteger a todos los participantes.
- 9) La falta de campos homologados y de cobertura de seguros de distinto tipo en los Clubes, constituyen un riesgo para el rugby español.
- 10) Existe un alto nivel de voluntariado en el rugby español, característica mundial de este deporte, que requiere ser bien canalizado para ser fuente de oportunidades.

En segundo lugar, menciono brevemente mis comentarios de los distintos paneles durante la reunión de presentación del informe, cuyo detalle figura en el anexo 2:

Panel de Autoridades: enunciado de buenas intenciones a nivel político tanto a nivel de CSD, como de COE, y descripciones generales informativas tanto a nivel de la FER como de la FIRA. Ninguna a destacar especialmente.

Panel de Participantes en el Campo: todos coincidieron en la necesidad de sanear el deporte en muchos de los sentidos mencionados en los 10 puntos anteriormente mencionados. Importante autocrítica en cuanto a la necesidad de mejorar el comportamiento en el campo y con los árbitros. El rugby femenino español, con un poco más de apoyo, puede llegar a niveles muy altos.

Panel de Sponsors: confirmaron por un lado la realidad de que a nivel audiovisual, el rugby internacional de élite está presente en España con un muy buen nivel de cobertura. También que las expectativas son alentadoras para el desarrollo del rugby en España. Se los vio con una gran cautela a la hora de concretar las expectativas en apuestas concretas.

Panel de Entrenadores de 15 y 7 masculino de España (Entrenadora femenina no pudo asistir): se los vio optimistas, entusiasmados y con proyectos concretos y en plena realización con el apoyo de la FER. Destacaron la labor que se viene haciendo desde la Academia de la FER. Realizaron un llamado a la participación y al involucramiento para el desarrollo del rugby.

Conclusiones del Informe

1) Por parte de su Autor: Prof. Laureano Berasategui

He titulado la conclusión para este estudio, **“Humildad–Unión–Profesionalización”**, que es lo que diría acerca de lo que necesita el rugby español con urgencia y sin dilaciones, para llegar a desarrollarse.

Concluiré el informe repitiendo lo dicho por mi parte durante el cierre del encuentro de presentación que detallo a continuación:

“El rugby español necesita un acuerdo y compromiso nacional de todos sus estamentos para **unirse** a fin de aprovechar las perspectivas positivas que “hoy” están presentes o dando vueltas muy cerca. Dicho acuerdo no será posible sin demostraciones reales de vocación de actuar con **humildad** en lo que se hace y con **profesionalismo** en el cómo se hace.

Se necesita humildad para aprender de los que saben más, por las razones que fueren (más desarrollo, más capacidades, más conocimientos, etc.). Se necesita humildad para dar un paso al costado ante las propias limitaciones. Se necesita humildad para pedir ayuda sincera y actuar con honestidad. Se necesita humildad para abrirles el camino a otros que pueden hacerlo mejor que uno sin vilezas. Se necesita humildad para no perpetuarse en el poder. Se necesita humildad para no usar al Club o a la Federación con fines personalistas y políticos. Se necesita humildad, en definitiva, para ser artífice de la unión del rugby español y no la división del mismo. De no hacerlo, nos seguiremos

llenando la boca con el rugby como una de las mejores “escuelas de vida y valores”, y dando penosas muestras de incoherencia.¹¹

Dicha unión y acuerdo deben permitir incrementar la profesionalización del rugby en todos sus aspectos, y la misma quedar plasmada en un plan estratégico de desarrollo que para el caso de España, y por la situación del deporte a 2010, no debería tener un horizonte menor a 10 años.

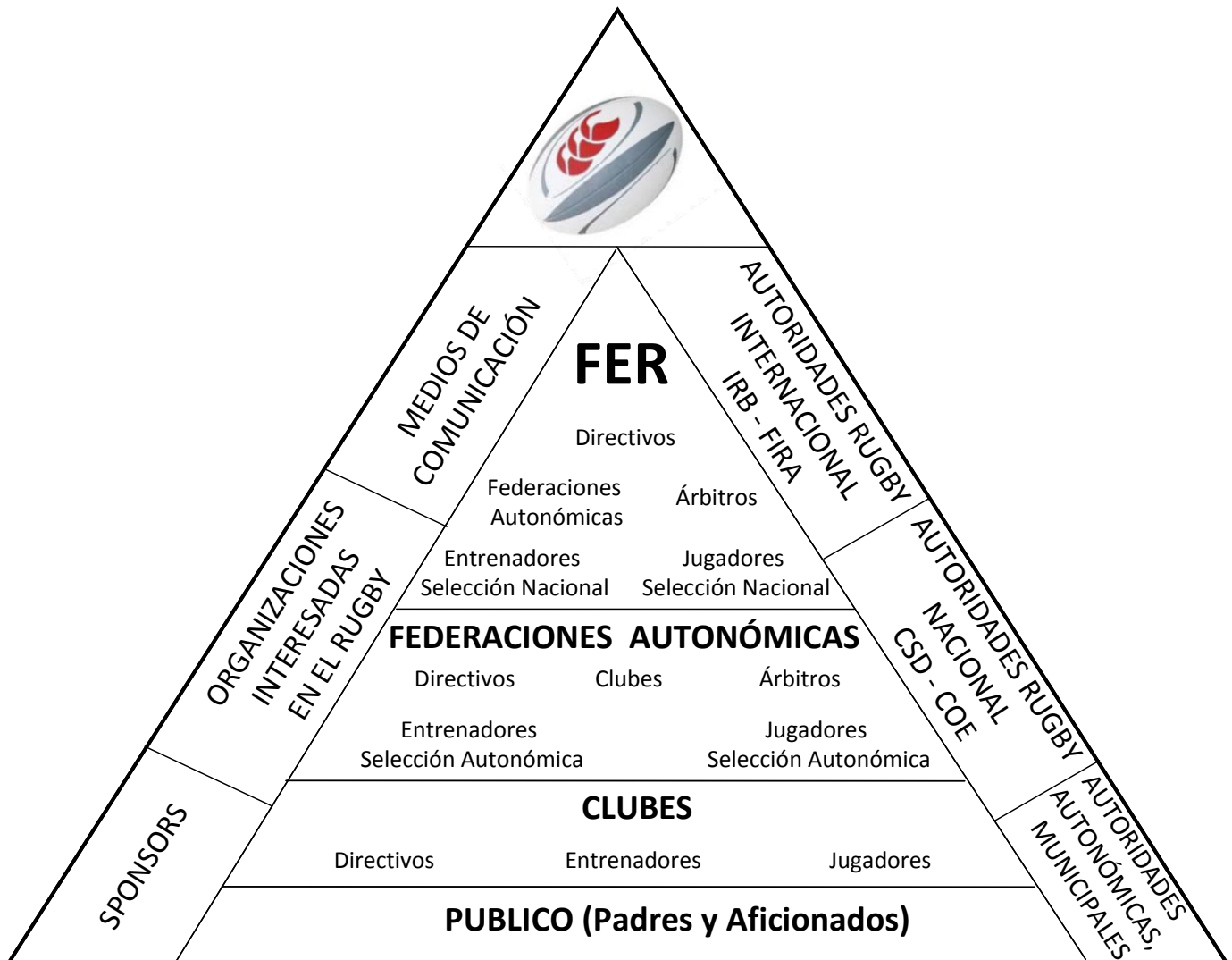
De todas las partes representadas en el gráfico 28 denominado “Los Stakeholders del Rugby”¹² que sigue a continuación, depende que se produzcan la **Humildad-Unión-Profesionalismo** mencionadas a fin de concluir con un sí a la primera de las dos pretensiones de este Informe enunciados en la página 2. Hoy por hoy mi respuesta a esa pretensión es la siguiente: “no están dadas las bases sólidas para aprovechar el crecimiento esperado en el rugby español. Si, tal vez, podrán conseguirse avances y éxitos puntuales y focalizados. De todas maneras, para el potencial y posibilidades del rugby español será el fruto de una

¹¹ Conozco de primera mano la experiencia de un directivo experimentado en dirección y en rugby, padre de varios jugadores de un Club de liga nacional, que en seis meses de haber decidido entrar a colaborar con otros padres en la junta directiva de ese Club en seis meses dijo basta. La decisión de ofrecerse a colaborar vino motivada para encauzar el caos existente en el Club, ante una situación de un malestar generalizado en socios, delegados, entrenadores, jugadores y padres, y con ello se conseguía evitar una moción de censura y lo que ellos suponía como imagen para el Club según los estatutos (Club intervenido por la Federación Autonómica). Aceptó al principio compartir junto a anteriores miembros de junta la nueva junta directiva, (cuando lo que hubiera correspondido entre gente de bien es que estos presentaran su renuncia). Juntó a muchos voluntarios que se acercaron movidos por su manera de hacer y de ser. Lograron, entre otras cosas, armar un equipo femenino (hoy con grandes éxitos y empezando de cero en su momento en cuanto a conocimiento de rugby por parte de las jugadoras), rehacer una escuela de rugby que estaba en situación de disconformismo generalizado, incrementar la cantidad de fichas de la misma en un 40%, armar una comisión de comunicación y página Web con resultados concretos, juntar a los delegados de todas las categorías y organizarlos, armar jornadas de puertas abiertas para promocionar el rugby y el Club, armar actividades que permitieron pagar 100 camisetas de rugby para la escuela del Club que no tenía y no había presupuesto, movilizar a la junta directiva para “trabajar y hacer” con reuniones quincenales y no trimestrales como era la práctica, publicitar el Club por primera vez en los medios de comunicación del pueblo, hacer actividades de rugby en la fiestas mayores de pueblos vecinos, promover el armado del equipo de veteranos del Club (hoy con más de 30 jugadores), conseguir introducir el rugby en la oficina de deportes del ayuntamiento, visitar varias escuelas del pueblo introduciendo el rugby a cinta y profesionalizar la gestión administrativa y técnica. Lamentablemente, este directivo y muchos otros de ese y otros Clubes del territorio español, con los que ha compartido su experiencia, dieron un paso al costado al ver el anti-rugby. O sea el uso del rugby movido por personalismos, juego sucio, mentiras, fines de figurar y políticos. Y no sólo a nivel del Club, sino a nivel de la Federación Territorial y Secretaría de Deportes Autonómica. ¿Y el rugby? ¿Y sus valores?, le preguntaba al directivo.....”No los conocen, porque nunca los han vivido. Falta mucho para salir del sub-desarrollo en el rugby español”... me contestó.

¹² Stakeholder es un término inglés utilizado por primera vez por R. E. Freeman en su obra: “*Strategic Management: A Stakeholder Approach*”, (Pitman, 1984) para referirse a «quienes pueden afectar o son afectados por las actividades de una empresa». También vale para nosotros para cualquier tipo de organización y/o actividad.

visión miope sin duda, de la que todos los Stakeholders (en su mayoría amantes del rugby) seremos responsables”. Con respecto a la segunda pretensión también de la pregunta 2, creo que si la hemos logrado y este es un aporte mas para intentar que la pretensión 1 sea factible.

Gráfico 28 – Stakeholders del rugby



Fuente: elaboración propia del autor Prof. Laureano Berasategui

2) Por parte el Presidente y Director Académico del CSBM del IESE

El Profesor Sandalio Gómez Egea manifestó venir escuchando de rugby desde hace un año, precisamente con la aprobación del proyecto del estudio en cuestión en el CSBM. Y manifestó y percibió un gran entusiasmo en general con este deporte. También en ese año comentó, haber aprendido mucho y haber estado con gente del rugby muy variada. Ahora bien, luego de ver los resultados del informe, de escuchar a los panelistas, al público presente y de lo vivido en este su primer año de rugby, de acuerdo a su experiencia, concluyó que “ será muy difícil aprovechar los puntos positivos del horizonte del rugby sin un *genuino y sincero* cambio de actitudes”.

Agradecimientos:

Realizar este trabajo, desde el CSBM del IESE para el rugby español, nos llevó a involucrar a muchas personas. Fue un proyecto de casi un año. Seguramente quedaré mal con muchos a las que no nombre, pero pido desde ya mis disculpas por las omisiones.

En primer lugar agradecer a las distintas Federaciones y Clubes de Rugby que nos han contestado. A la Federación Española de Rugby por su constante apoyo y a las más de cincuenta personas que pudieron asistir a la presentación del mismo, así como también a los panelistas el día de la presentación.

Me han asombrado en distintos momentos y con distintas dedicaciones en la elaboración de la encuesta, los Sres., Juan José Hernández, Fernando Sainz Trapaga e Iñaki Cucurull. He contado con la colaboración externa del IESE, para la confección del informe, gestión de la encuesta y manejo de la base de datos, por parte de la Sra. Josefina Peluffo y en especial del Sr. Joan Tomas.

Finalmente dentro de nuestra institución, el Profesor Miguel Canela y la Post-doctoral Fellow Natalia Cuqueró, con sus apoyos con la base de datos y estadísticas, el departamento de Tecnología, la Srta. Cristina Bofarull, Asistente de investigación del CSBM y el Profesor Sandalio Gómez Egea, Presidente y Director Académico del CSBM del IESE.

Para todos ellos, y a los involuntariamente omitidos (mis disculpas nuevamente), mi especial agradecimiento.



Prof. Laureano Berasategui
Integrante del Comité de Estrategia del CSBM
Diciembre 2010

Anexo 1 - INDICE DE TABLAS Y GRÁFICOS

Tabla 1	Equipos de la Competición Nacional División de Honor A 2010/11	9
Tabla 2	Equipos de la Competición Nacional División de Honor B 2010/11	10
Tabla 3	Equipos de la Competición Primera Nacional 2010/11	11
Tabla 4	Cuadro de representatividad de la muestra con las Federaciones	12
Tabla 5	Cuadro de representatividad de los Clubes de Competición Nacional	13
Tabla 6	Cuadro de representatividad de los Clubes por Federación Autónoma	25
Gráfico 1	Antigüedad de las Federaciones – Datos en años.....	14
Gráfico 2	Presupuesto de las Federaciones – Datos en euros.....	15
Gráfico 3	Ingresos Federaciones – Datos en % del Total.....	16
Gráfico 4	Egresos Federaciones – Datos en % del Total	16
Gráfico 5	Relaciones institucionales entre Federaciones y FER Datos en % del Total	18
Gráfico 6	Jugadores Federados – Datos en cantidad de Jugadores	18
Gráfico 7	Número de equipos por categoría – Datos en cantidad de equipos	19
Gráfico 8	Entrenadores con acreditación FER –Datos en cantidad de entrenadores.....	20
Gráfico 9	Comportamiento de los jugadores – Datos en porcentajes del Total.....	21
Gráfico 10	Arbitraje – Datos en porcentajes del Total	21
Gráfico 11	Público asistente – Datos en cantidad de Público.....	22
Gráfico 12	Antigüedad Clubes División Nacional – Datos en cantidad de años.....	26
Gráfico 13	Antigüedad Clubes División Regional – Datos en cantidad de años.....	27
Gráfico 14	Presupuesto Clubes División Nacional – Datos en miles de euros y en cantidad de Clubes	27

Gráfico 15	Presupuesto Clubes División Regional – Datos en miles de euros.....	28
Gráfico 16	Relación Clubes División Nacional con FER – Datos en % del Total	30
Gráfico 17	Relación Clubes División Regional con FER – Datos en % del Total	30
Gráfico 18	Relación Clubes División Nacional con Fed. Autonómica – Datos en % del Total	31
Gráfico 19	Relación Clubes División Regional con Fed. Autonómica – Datos en % del Total	31
Gráfico 20	Comportamiento de los jugadores – Datos en % del Total	32
Gráfico 21	Comportamiento de los entrenadores - Datos en % del Total	33
Gráfico 22	Arbitraje - Datos en % del Total	34
Gráfico 23	Comportamiento del público.....	34
Gráfico 24	Calidad del Campo – Datos en % del Total.....	35
Gráfico 25	Entrenamientos de los Clubes – Datos como % del Total	36
Gráfico 26	Público Asistente en Clubes de División Nacional - Datos en cantidad de Público.....	37
Gráfico 27	Público Asistente en Clubes de División Regional - Datos en cantidad de Público.....	37
Gráfico 28	Stakeholders del rugby	43

Anexo 2 – Programa de Presentación del Informe

CSBM (IESE) - RUGBY

Si no puede visualizar este documento, por favor pulse aquí

CSBM - Center for Sport Business Management



Presentación del Estudio

Presente y futuro del rugby en España a las puertas del 2011



Madrid, 15 de diciembre de 2010

[Introducción](#) | [Programa](#) |

Introducción

Como ya se ha hecho habitual en otras disciplinas deportivas, el Center for Sport Business Management (CSBM) del IESE organiza un encuentro, esta vez dirigido al Rugby y a su entorno. Este nuevo evento ha sido concebido para presentar un informe sobre la "Situación del Rugby en España en noviembre de 2010", en base a los datos facilitados por los clubes y Federaciones que han participado en el estudio. La intención es aprovechar este evento para recoger opiniones y propuestas de desarrollo del rugby en España, teniendo en cuenta su inclusión como deporte olímpico y su creciente internacionalización.

Programa

08:30 - 09:00	Recepción y acreditaciones
09:00 - 09:15	Introducción al Evento Prof. Sandalio Gómez, Director del CSBM, IESE
09:15 - 09:45	Presentación del Informe Prof. Laureano Berasategui Rodríguez, Comité de Estrategia del CSBM, IESE
09:45 - 11:00	Panel 1: Autoridades (COE-CSD-FER-FIRA-IRB) Moderador: Prof. Sandalio Gómez
11:00 - 11:30	Desayuno
11:30 - 13:00	Panel 2: Los Protagonistas en el Campo (Jugador/a, Entrenador/a y Árbitro) Moderador: Prof. Laureano Berasategui Rodríguez
13:00 - 13:15	Descanso
13:15 - 14:30	Panel 3: Sponsors y Medios de Comunicación Moderador: D. Luis Ferrandiz
14:30 - 15:00	Conclusiones y cierre Prof. Laureano Berasategui Rodríguez Prof. Sandalio Gómez
15:00 - 15:45	Cóctel

Fecha y lugar

Miércoles, 15 de diciembre
2010

IESE Madrid

Camino del Cerro del Ág
28023 Madrid

Cómo llegar

Datos de contacto

Cristina Bofarull
Tel. 91 211 31 76
csbm@iese.edu

© IESE Business School - Universidad de Navarra

Barcelona (+34) 93 253 42 00
Madrid (+34) 91 211 30 00

www

Munich (+49) 89 24 20 97 90
New York (+1) 212 956 0400

Anexo 3 - Cuestionario Federaciones

About us Contact us

 **IESE**
Business School
University of Navarra

University of Navarra

SITUACIÓN DEL RUGBY EN ESPAÑA EN EL AÑO 2010

Estimada Federación,

Estamos realizando, con la autorización de la FER, un informe sobre la situación del rugby en España a octubre de 2010. Para elaborarlo le agradeceríamos que rellene el siguiente cuestionario.

Los objetivos de este informe son dos. En primer lugar uno puramente académico, orientado a la elaboración de material para la formación y desarrollo de los directivos que participan de las actividades promovidas por el CSBM y el IESE. En segundo lugar contar con un informe que sirva como una contribución más para la mejora y desarrollo del rugby en España.

Le agradecemos su colaboración por el tiempo que dedicará a rellenar este cuestionario y por su sinceridad, necesaria para reflejar la situación del rugby en España de la manera más fidedigna posible. Esta será la única garantía de conseguir que este informe sea un documento de valor para iniciativas de mejora tanto deportivas como económicas para nuestro deporte.

Su Federación estará invitada a participar en el encuentro de presentación del informe a realizarse el día miércoles 15 de diciembre de 2010, en las instalaciones del IESE de Madrid. Así mismo su Federación recibirá copia del informe final en formato electrónico.

Por último le aclaramos que el cuestionario está dividido en cuatro secciones:

- A. Institucional
- B. Competición
- C. Instalaciones
- D. Otros

Muchas gracias por su colaboración,


Nota: Para una mayor facilidad, hemos creado una aplicación que le permite entrar y salir del cuestionario cuantas veces lo desee hasta que lo concluya. Cada vez que salga, el programa guardará de forma automática todas las pantallas que hayan sido rellenadas por completo, de forma que no se pierda la información que ya haya proporcionado. Por favor, tengan en cuenta que si recorre el cuestionario sin rellenar dato alguno y llega al final del mismo el sistema lo dará como completado y no le permitirá volver a empezarlo.

[Empezar cuestionario](#)

© IESE Business School - University of Navarra Intellectual Property | Privacy

Barcelona (+34) 93 253 42 00
Madrid (+34) 91 211 30 00

[About us](#) [Contact us](#)

 **IESE**
Business School
University of Navarra

University of Navarra

0%

SITUACIÓN DEL RUGBY EN ESPAÑA EN EL AÑO 2010

INFORMACIÓN GENERAL SOBRE SU FEDERACION

Federación:

Página Web de la Federación:

Dirección:

Teléfono:

Nombre de la persona que responde el cuestionario:

Apellido de la persona que responde el cuestionario:

Cargo de la persona que responde el cuestionario:

Dirección de correo electrónico:
(A esta dirección se enviarán los resultados del informe en formato pdf)

En cumplimiento de la **LOPD 15/1999** se **INFORMA** a la persona que rellena este formulario que los datos de carácter personal que él mismo facilita, incluido su correo electrónico, y que resultan necesarios para la realización del proyecto "**Proyecto Rugby 2010**" se incorporarán a un fichero automatizado cuya titularidad y responsabilidad viene ostentada por el IESE, Universidad de Navarra. Al remitir el interesado sus datos de carácter personal y de correo electrónico al IESE, expresamente **AUTORIZA** la utilización de dichos datos a los efectos de las comunicaciones sobre dicho proyecto, incluyendo expresamente las que se realicen vía correo electrónico.

Si usted nos ha facilitado datos personales de un tercero o nos los facilita en un futuro deberá, con carácter previo a su inclusión haberle informado y solicitado su consentimiento de los extremos aquí expuestos. Puede ejercer sus derechos de acceso, rectificación, cancelación y oposición enviando una carta a Center for Sport Business Management (**Proyecto Rugby 2010**) IESE Business School - University of Navarra, Av. Pearson 21, 08034 Barcelona, España o al correo electrónico CBofarull@iese.edu.

La información que usted nos proporcione será tratada con la más estricta confidencialidad, según las leyes vigentes sobre protección de datos. Su nombre y el de su empresa no aparecerán en ningún documento. El uso de los mismos será para poder enviarle los resultados del estudio "**SITUACIÓN DEL RUGBY EN ESPAÑA EN EL AÑO 2010**" y la **invitación al evento del Miércoles 15 de Diciembre del 2010**.


Continuar

© IESE Business School - University of Navarra


Barcelona (+34) 93 253 42 00
Madrid (+34) 91 211 30 00

Intellectual Property | Privacy

[About us](#) [Contact us](#)



University of Navarra



20%

SITUACIÓN DEL RUGBY EN ESPAÑA EN EL AÑO 2010

A) INSTITUCIONAL

1. ¿Cuántos años de existencia tiene su federación?

Seleccione la cantidad de años

... años

2. ¿Cuántos clubes afiliados y/o adheridos tiene su federación?

Seleccione la cantidad de clubes

... clubes

3. ¿Cual es el presupuesto anual de gastos de su federación? €

4. Por favor, indique el % aproximado del destino de los gastos de su Federación.

CONCEPTO	% Del Total de Gastos
	€
	€
	€
	€
	€
	€

5. ¿Cuales son los cauces de financiación de su Federación?

	90%	50%	40%	20%	10%
Subvenciones	<input type="radio"/>	<input type="radio"/>	<input type="radio"/>	<input type="radio"/>	<input type="radio"/>
Inscripción en competiciones	<input type="radio"/>	<input type="radio"/>	<input type="radio"/>	<input type="radio"/>	<input type="radio"/>
Licencias	<input type="radio"/>	<input type="radio"/>	<input type="radio"/>	<input type="radio"/>	<input type="radio"/>
Cuotas afiliación	<input type="radio"/>	<input type="radio"/>	<input type="radio"/>	<input type="radio"/>	<input type="radio"/>

Alquileres de sus propias instalaciones	<input type="radio"/>	<input type="radio"/>	<input type="radio"/>	<input type="radio"/>	<input type="radio"/>
Patrocinios	<input type="radio"/>	<input type="radio"/>	<input type="radio"/>	<input type="radio"/>	<input type="radio"/>
Publicidad	<input type="radio"/>	<input type="radio"/>	<input type="radio"/>	<input type="radio"/>	<input type="radio"/>
Otros	<input type="radio"/>	<input type="radio"/>	<input type="radio"/>	<input type="radio"/>	<input type="radio"/>

6. Indique por favor la composición de la junta directiva de su Federación.

	Si	No	Horas semanales dedicadas	Remuneración	
				Si	No
Presidente	<input type="radio"/>	<input type="radio"/>	... <input type="text"/>	<input type="radio"/>	<input type="radio"/>
Secretario	<input type="radio"/>	<input type="radio"/>	... <input type="text"/>	<input type="radio"/>	<input type="radio"/>
Tesorero	<input type="radio"/>	<input type="radio"/>	... <input type="text"/>	<input type="radio"/>	<input type="radio"/>
Gerente	<input type="radio"/>	<input type="radio"/>	... <input type="text"/>	<input type="radio"/>	<input type="radio"/>
Director Deportivo	<input type="radio"/>	<input type="radio"/>	... <input type="text"/>	<input type="radio"/>	<input type="radio"/>
Administrativos	<input type="radio"/>	<input type="radio"/>	... <input type="text"/>	<input type="radio"/>	<input type="radio"/>
Otros	<input type="checkbox"/> si hay mas integrantes dicke aqui				



SITUACIÓN DEL RUGBY EN ESPAÑA EN EL AÑO 2010

B) COMPETICIÓN

9. ¿Cuál ha sido la evolución aproximada, en cantidad de jugadores federados, de su federación en los últimos 5 años? (siendo 1 la temporada actual)

	1	2	3	4	5
Cantidad de jugadores totales

10. ¿Cuántos equipos de Rugby tienen en competición en cada categoría en su federación?

	Sí	No
Senior	<input type="radio"/>	<input type="radio"/>
Femenino	<input type="radio"/>	<input type="radio"/>
Junior	<input type="radio"/>	<input type="radio"/>
Juvenil	<input type="radio"/>	<input type="radio"/>
Cadetes	<input type="radio"/>	<input type="radio"/>
Infantiles	<input type="radio"/>	<input type="radio"/>
Alevines	<input type="radio"/>	<input type="radio"/>
Benjamines	<input type="radio"/>	<input type="radio"/>
Pre-Benjamines	<input type="radio"/>	<input type="radio"/>
Minis	<input type="radio"/>	<input type="radio"/>
Rugby 7	<input type="radio"/>	<input type="radio"/>

11. ¿Los clubes de su Federación reciben algún tipo de formación de vuestra parte, además de los entrenamientos de selección, para su preparación física o destrezas Técnicas-Física?

Sí No

12. ¿En las selecciones de su Federación, tiene jugadores que reciben algún tipo de remuneración o dietas por jugar? Indique cuantos

...

13. ¿Cual es el comportamiento en el campo de juego que sus jugadores de selección seniors tienen durante los partidos en este deporte?

	Malo	Regular	Bueno	Muy Bueno	Excelente
SENIOR	<input type="radio"/>	<input type="radio"/>	<input type="radio"/>	<input type="radio"/>	<input type="radio"/>
COMPETICIÓN	<input type="radio"/>	<input type="radio"/>	<input type="radio"/>	<input type="radio"/>	<input type="radio"/>

ESCUELA

14. ¿Qué retribución (cualquiera sea la especie) reciben estos jugadores?

Entre 1000 y 5000 €/año	<input type="checkbox"/>
Entre 5000 y 10000 €/año	<input type="checkbox"/>
Entre 10.000 y 15.000 €/año	<input type="checkbox"/>
Entre 15.000y 20.000 €/año	<input type="checkbox"/>
Más de 20.000 €/año	<input type="checkbox"/>

[Continuar](#)

© IESE Business School - University of Navarra

[Intellectual Property](#) | [Privacy](#)

Barcelona (+34) 93 253 42 00
Madrid (+34) 91 211 30 00



SITUACIÓN DEL RUGBY EN ESPAÑA EN EL AÑO 2010

B) COMPETICIÓN

15. ¿Cuántas veces por año entrenan las selecciones de su federación?

Tipo de selección	Numero de Veces por año
	...
	...
	...
	...
	...
	...

16. ¿En que competiciones participan sus selecciones?

Autonómica	<input type="checkbox"/>
Nacional	<input type="checkbox"/>
Europea	<input type="checkbox"/>
Otras	<input type="checkbox"/>

17. Podría establecer algunas características distintivas del Rugby sobre otros deportes.



18. ¿Cuántos entrenadores de su Federación reciben algún tipo de remuneración o dietas por entrenar sus selecciones?

Cantidad

19. ¿Qué retribución (cualquiera sea la especie) reciben estos entrenadores?

Entre 2000 y 4000 €/año

Entre 4000 y 6000 €/año	<input type="checkbox"/>
Entre 6000 y 10000€/año	<input type="checkbox"/>
Entre 10.000 y 150000 €/año	<input type="checkbox"/>
Entre 6000 y 10000€/año	<input type="checkbox"/>

20. ¿Cuántos entrenadores de su Federación tienen capacitación acreditada por la FER para realizar su labor adecuadamente?

Cantidad

21. ¿Los entrenadores de las selecciones de su Federación reciben alguna formación financiada por vosotros?

Sí No

22. ¿Cómo calificaría el sistema de competición de clubes organizado por la FER?

Adecuado Inadecuado

23. ¿Cómo organizaría usted la competición?

[Continuar](#)



SITUACIÓN DEL RUGBY EN ESPAÑA EN EL AÑO 2010

C) INSTALACIONES

24. ¿Tienen sede federativa?

Sí No

25. ¿Poseen campo propio para los entrenamientos?

Sí No

26. Indique según considere la calidad del campo donde juega su Federación. En el caso de que no posea campo de entrenamiento propio indique el nombre o nombres de los campos donde juega.

Nombre	Mala	Regular	Buena	Muy Buena	Excelente
<input type="text"/>	<input type="radio"/>	<input type="radio"/>	<input type="radio"/>	<input type="radio"/>	<input type="radio"/>
<input type="text"/>	<input type="radio"/>	<input type="radio"/>	<input type="radio"/>	<input type="radio"/>	<input type="radio"/>
<input type="text"/>	<input type="radio"/>	<input type="radio"/>	<input type="radio"/>	<input type="radio"/>	<input type="radio"/>
<input type="text"/>	<input type="radio"/>	<input type="radio"/>	<input type="radio"/>	<input type="radio"/>	<input type="radio"/>
<input type="text"/>	<input type="radio"/>	<input type="radio"/>	<input type="radio"/>	<input type="radio"/>	<input type="radio"/>

27. En el caso de que si tengan campo propio, ¿lo alquilan o ceden a clubes para los entrenamientos o partidos?

Sí No

28. ¿El campo está homologado conforme a las normas de la FER?

Sí No

29. ¿Qué otras instalaciones o comodidades poseen en su Federación?

Tribuna para Público Capacidad:

Lugar para Entrenador y Jugadores (Locales y visitantes)


Gimnasio	<input type="checkbox"/>
Vestuarios	<input type="checkbox"/>
Lavabos	<input type="checkbox"/>
Cafetería/ Restaurante	<input type="checkbox"/>
Lugar cubierto para 3ros tiempos	<input type="checkbox"/>
Iluminación Nocturna	<input type="checkbox"/>

[Continuar](#)


© IESE Business School - University of Navarra
Barcelona (+34) 93 253 42 00
Madrid (+34) 91 211 30 00

[Intellectual Property](#) | [Privacy](#)

[About us](#) [Contact us](#)



University of Navarra



85%

SITUACIÓN DEL RUGBY EN ESPAÑA EN EL AÑO 2010

D) VARIOS

30. ¿Cuánto público asiste (no incluir jugadores, entrenadores ni staff técnico y / o directivo de su club o del club que lo visita) a ver los partidos de vuestras selecciones en las distintas categorías aproximadamente?
Indique número por favor..

Senior	...	<input type="text"/>	<input type="text"/>	<input type="text"/>
Femenino	...	<input type="text"/>	<input type="text"/>	<input type="text"/>
Juvenil	...	<input type="text"/>	<input type="text"/>	<input type="text"/>
Cadete	...	<input type="text"/>	<input type="text"/>	<input type="text"/>
Infantil	...	<input type="text"/>	<input type="text"/>	<input type="text"/>
Escuelas	...	<input type="text"/>	<input type="text"/>	<input type="text"/>

31. ¿Cómo calificaría el nivel del arbitraje en España, en cuanto a experiencia, nivel técnico y físico?

Malo	Regular	Bueno	Muy Bueno	Excelente
<input type="radio"/>	<input type="radio"/>	<input type="radio"/>	<input type="radio"/>	<input type="radio"/>

32. ¿Cómo calificaría el nivel de apoyo, relación y organización de la Federación Española con su Federación?

Malo	Regular	Bueno	Muy Bueno	Excelente
<input type="radio"/>	<input type="radio"/>	<input type="radio"/>	<input type="radio"/>	<input type="radio"/>

33. ¿Su Federación, realiza acciones en los colegios de su zona para captar jugadores y difundir el rugby?

<input type="radio"/> Sí	<input type="radio"/> No
--------------------------	--------------------------

34. ¿Su Federación, realiza acciones en las universidades de su zona para captar jugadores y difundir el rugby?

<input type="radio"/> Sí	<input type="radio"/> No
--------------------------	--------------------------

35. ¿Cree su Federación que los jugadores y el público en este deporte, crecerán en los próximos años?

<input type="radio"/> Sí	<input type="radio"/> No
--------------------------	--------------------------

36. ¿Cree que el nivel de juego mejorara en los próximos años?

<input type="text"/>	<input type="text"/>
----------------------	----------------------

Sí No

37. Considera que la inversión en el rugby y la presencia mediática será mayor en los próximos 5 años?

Sí No

[Continuar](#)

© IESE Business School - University of Navarra
Barcelona (+34) 93 253 42 00
Madrid (+34) 91 211 30 00

[Intellectual Property](#) | [Privacy](#)

Anexo 4 - Cuestionario Clubes

[About us](#) [Contact us](#)



IESE
Business School
University of Navarra

University of Navarra

SITUACIÓN DEL RUGBY EN ESPAÑA EN EL AÑO 2010

Estimado Club,

Estamos realizando, con la autorización de la FER, un informe sobre la situación del rugby en España en octubre de 2010. Para elaborarlo le agradeceríamos que rellene el siguiente cuestionario.

Los objetivos de este informe son dos. En primer lugar uno puramente académico, orientado a la elaboración de material para la formación y desarrollo de los directivos que participan de las actividades promovidas por el CSBM y el IESE. En segundo lugar contar con un informe que sirva como una contribución más para la mejora y desarrollo del rugby en España.

Le agradecemos su colaboración por el tiempo que dedicará a rellenar este cuestionario y por su sinceridad, necesaria para reflejar la situación del rugby en España de la manera más fidedigna posible. Esta será la única manera de conseguir que este informe sea un documento de valor para iniciativas de mejora tanto deportivas como económicas para nuestro deporte.

Su club estará invitado a participar en el encuentro de presentación del informe a realizarse el día miércoles 15 de diciembre de 2010, en las instalaciones del IESE de Madrid. Así mismo su club recibirá copia del informe final en formato electrónico.

Por último le aclaramos que el cuestionario está dividido en cuatro secciones:

- A. Institucional
- B. Competición
- C. Instalaciones
- D. Otros


Nota: Para una mayor facilidad, hemos creado una aplicación que le permite entrar y salir del cuestionario cuantas veces lo desee hasta que lo concluya. Cada vez que salga, el programa guardará de forma automática todas las pantallas que hayan sido rellenas por completo, de forma que no se pierda la información que ya haya proporcionado.

Empezar cuestionario

© IESE Business School - University of Navarra
Barcelona (+34) 93 253 42 00
Madrid (+34) 91 211 30 00

Intellectual Property | Privacy

About us Contact us

 **IESE**
Business School
University of Navarra

University of Navarra

0%

SITUACIÓN DEL RUGBY EN ESPAÑA EN EL AÑO 2010

INFORMACIÓN GENERAL SOBRE SU CLUB

Club:

Página Web del Club:

Dirección:

Teléfono:

Nombre de la persona que responde el cuestionario:

Apellido de la persona que responde el cuestionario:

Cargo de la persona que responde el cuestionario:

Dirección de correo electrónico:
(A esta dirección se enviarán los resultados del informe en formato pdf)

En cumplimiento de la **LOPD 15/1999** se **INFORMA** a la persona que rellena este formulario que los datos de carácter personal que él mismo facilita, incluido su correo electrónico, y que resultan necesarios para la realización del proyecto "Proyecto Rugby 2010" se incorporarán a un fichero automatizado cuya titularidad y responsabilidad viene ostentada por el IESE, Universidad de Navarra. Al remitir el interesado sus datos de carácter personal y de correo electrónico al IESE, expresamente **AUTORIZA** la utilización de dichos datos a los efectos de las comunicaciones sobre dicho proyecto, incluyendo expresamente las que se realicen vía correo electrónico.

Si usted nos ha facilitado datos personales de un tercero o nos los facilita en un futuro deberá, con carácter previo a su inclusión haberle informado y solicitado su consentimiento de los extremos aquí expuestos. Puede ejercer sus derechos de acceso, rectificación, cancelación y oposición enviando una carta a Center for Sport Business Management (Proyecto Rugby 2010) IESE Business School - University of Navarra, Av. Pearson 21, 08034 Barcelona, España o al correo electrónico CBofarull@iese.edu.


La información que usted nos proporcione será tratada con la más estricta confidencialidad, según las leyes vigentes sobre protección de datos. Su nombre y el de su empresa no aparecerán en ningún documento. El uso de los mismos será para poder enviarle los resultados del estudio "**SITUACIÓN DEL RUGBY EN ESPAÑA EN EL AÑO 2010**" y la **invitación al evento del Miércoles 15 de Diciembre del 2010**.

Continuar


© IESE Business School - University of Navarra Intellectual Property | Privacy

Barcelona (+34) 93 253 42 00
Madrid (+34) 91 211 30 00

[About us](#) [Contact us](#)



University of Navarra



SITUACIÓN DEL RUGBY EN ESPAÑA EN EL AÑO 2010

A) INSTITUCIONAL

1. ¿Cuántos años de existencia tiene su club aproximadamente?

Seleccione la cantidad de años

... años

2. ¿Cuántos socios tiene su club? *Por favor indique si tiene otros miembros que no tienen la calidad de socio (socios colaboradores, afiliados no socios, etc.)*

Miembros con calidad de socio			
Socios	Otros 1	Otros 2	Otros 3
<input type="text"/>	<input type="text"/>	<input type="text"/>	<input type="text"/>
... <input type="text"/>	... <input type="text"/>	... <input type="text"/>	... <input type="text"/>

3. ¿Cuál es el importe de la cuota de su club, para socios, no socios?
Indique importe en euros en cada casillero, por favor.

Importe	
Socio	<input type="text"/> €
Otros 1	<input type="text"/> €
Otros 2	<input type="text"/> €
Otros 3	<input type="text"/> €

4. ¿Qué presupuesto anual posee su club?
(Por favor elija una opción)

Presupuesto anual (en miles de Euros)	
<input type="radio"/>	De 0 a 50
<input type="radio"/>	De 50 a 100
<input type="radio"/>	De 100 a 200
<input type="radio"/>	De 200 a 300
<input type="radio"/>	De 300 a 400
<input type="radio"/>	De 400 a 500
<input type="radio"/>	De 500 a 600
<input type="radio"/>	De 600 a 700

<input type="radio"/>	De 700 a 800
<input type="radio"/>	De 800 a 900
<input type="radio"/>	Mas de 900

5. Indique la existencia y datos de la junta de gobierno de su club requeridos a continuación.

	Sí	No	Horas semanales dedicadas	Remuneración	
				Sí	No
Presidente	<input type="radio"/>	<input type="radio"/>	...	<input type="radio"/>	<input type="radio"/>
Vice-Presidente	<input type="radio"/>	<input type="radio"/>	...	<input type="radio"/>	<input type="radio"/>
Tesorero	<input type="radio"/>	<input type="radio"/>	...	<input type="radio"/>	<input type="radio"/>
Gerente	<input type="radio"/>	<input type="radio"/>	...	<input type="radio"/>	<input type="radio"/>
Director Deportivo	<input type="radio"/>	<input type="radio"/>	...	<input type="radio"/>	<input type="radio"/>
Secretario	<input type="radio"/>	<input type="radio"/>	...	<input type="radio"/>	<input type="radio"/>
Otros	<input type="checkbox"/> si hay mas integrantes clicke aquí				

6. ¿Realizan acciones de Marketing y/o Publicidad para atraer socios a su club?

Sí
 No

7. ¿Aparece su club en las noticias deportivas semanales de algún medio de comunicación?
Por favor, rellene según corresponda.

Medio	Sí	No
Periódico	<input type="radio"/>	<input type="radio"/>
Emisora/s	<input type="radio"/>	<input type="radio"/>
TV	<input type="radio"/>	<input type="radio"/>
Internet	<input type="radio"/>	<input type="radio"/>

8. ¿Recibe su club subvenciones del Ayuntamiento / Gob. Autonómico / Estado?
Por favor elija una opción

Sí
 No

9. ¿Tienen patrocinadores?

Sí
 No

[Continuar](#)



SITUACIÓN DEL RUGBY EN ESPAÑA EN EL AÑO 2010

B) COMPETICIÓN

10. ¿Cuál ha sido la evolución aproximada de su club, en cantidad de jugadores, en los últimos 5 años?
(siendo 1 la temporada actual)

Cantidad de jugadores totales

	1	2	3	4	5

11. ¿Tienen equipo de Rugby femenino?
(Por favor elija una opción)

Sí No

12. ¿Los jugadores de su club reciben algún tipo de formación además de los entrenamientos, para completar su destreza Técnica-Física?

Sí No

13. ¿Cual es el comportamiento que sus jugadores seniors tienen durante los partidos en este deporte?

	Malo	Regular	Bueno	Muy Bueno	Excelente
SENIOR	<input type="radio"/>	<input type="radio"/>	<input type="radio"/>	<input type="radio"/>	<input type="radio"/>
COMPETICIÓN	<input type="radio"/>	<input type="radio"/>	<input type="radio"/>	<input type="radio"/>	<input type="radio"/>
ESCUELA	<input type="radio"/>	<input type="radio"/>	<input type="radio"/>	<input type="radio"/>	<input type="radio"/>

14. ¿Cuántos jugadores de su club reciben algún tipo de remuneración o dietas por jugar en su club?
(Por favor elija una opción)

Cantidad

15. ¿Qué retribución aproximada anual (cualquiera sea la especie), reciben estos jugadores?

Entre 2000 y 5000 €/año	<input type="checkbox"/>
Entre 5000 y 10000 €/año	<input type="checkbox"/>
Entre 10.000 y 15.000 €/año	<input type="checkbox"/>
Entre 15.000y 20.000 €/año	<input type="checkbox"/>
Más de 25.000 €/año	<input type="checkbox"/>

[Continuar](#)



SITUACIÓN DEL RUGBY EN ESPAÑA EN EL AÑO 2010

B) COMPETICIÓN

Juego

16. ¿Cuántos equipos de Rugby tienen en competición oficial?
 Por favor, rellene según corresponda.

	Sí	No
Senior (S)	<input type="radio"/>	<input type="radio"/>
Junior (Jun)	<input type="radio"/>	<input type="radio"/>
Juvenil (Juv)	<input type="radio"/>	<input type="radio"/>
Cadetes (C)	<input type="radio"/>	<input type="radio"/>
Infantiles (In)	<input type="radio"/>	<input type="radio"/>
Alevines (A)	<input type="radio"/>	<input type="radio"/>
Benjamines (B)	<input type="radio"/>	<input type="radio"/>
Pre-Benjamines (Pre)	<input type="radio"/>	<input type="radio"/>
Jabatos (J)	<input type="radio"/>	<input type="radio"/>
Femenino senior (FS)	<input type="radio"/>	<input type="radio"/>
Femenino M18 (FM)	<input type="radio"/>	<input type="radio"/>

17. ¿Cuántas veces por semana entrena su equipo?
 Por favor, rellene según corresponda.

	S	Jun	Juv	C	In	A	B	Pre	J	Fs	Fm
Cinco días de la semana	<input type="radio"/>	<input type="radio"/>	<input type="radio"/>	<input type="radio"/>	<input type="radio"/>	<input type="radio"/>	<input type="radio"/>	<input type="radio"/>	<input type="radio"/>	<input type="radio"/>	<input type="radio"/>
Cuatro veces por semana	<input type="radio"/>	<input type="radio"/>	<input type="radio"/>	<input type="radio"/>	<input type="radio"/>	<input type="radio"/>	<input type="radio"/>	<input type="radio"/>	<input type="radio"/>	<input type="radio"/>	<input type="radio"/>
Tres veces por semana	<input type="radio"/>	<input type="radio"/>	<input type="radio"/>	<input type="radio"/>	<input type="radio"/>	<input type="radio"/>	<input type="radio"/>	<input type="radio"/>	<input type="radio"/>	<input type="radio"/>	<input type="radio"/>
Dos veces por semana	<input type="radio"/>	<input type="radio"/>	<input type="radio"/>	<input type="radio"/>	<input type="radio"/>	<input type="radio"/>	<input type="radio"/>	<input type="radio"/>	<input type="radio"/>	<input type="radio"/>	<input type="radio"/>
Una vez por semana	<input type="radio"/>	<input type="radio"/>	<input type="radio"/>	<input type="radio"/>	<input type="radio"/>	<input type="radio"/>	<input type="radio"/>	<input type="radio"/>	<input type="radio"/>	<input type="radio"/>	<input type="radio"/>
No entrenan	<input type="radio"/>	<input type="radio"/>	<input type="radio"/>	<input type="radio"/>	<input type="radio"/>	<input type="radio"/>	<input type="radio"/>	<input type="radio"/>	<input type="radio"/>	<input type="radio"/>	<input type="radio"/>

18. ¿En que competiciones participan los equipos senior de su club de Rugby?
 Por favor, rellene según corresponda.

División de Honor A
 División de Honor B

Primera Nacional (A, B, C, D)	<input type="checkbox"/>
Competición Internacional	<input type="checkbox"/>
Competiciones Autonómicas	<input type="checkbox"/>
Otras	<input type="checkbox"/>

19. ¿Podría detallar la posición en la que finalizó su club, aproximadamente, en las competiciones senior en las que participo los últimos 5 temporadas? (1 la del año pasado y así sucesivamente)
Agregue la posición (1º, 2º.....10º) donde corresponda, por favor.

	1	2	3	4	5
División de Honor A	<input type="radio"/>	<input type="radio"/>	<input type="radio"/>	<input type="radio"/>	<input type="radio"/>
División de Honor B	<input type="radio"/>	<input type="radio"/>	<input type="radio"/>	<input type="radio"/>	<input type="radio"/>
Primera Nacional (A, B, C, D)	<input type="radio"/>	<input type="radio"/>	<input type="radio"/>	<input type="radio"/>	<input type="radio"/>
Competición Internacional	<input type="radio"/>	<input type="radio"/>	<input type="radio"/>	<input type="radio"/>	<input type="radio"/>
Competiciones Autonómicas	<input type="radio"/>	<input type="radio"/>	<input type="radio"/>	<input type="radio"/>	<input type="radio"/>
Otras	<input type="radio"/>	<input type="radio"/>	<input type="radio"/>	<input type="radio"/>	<input type="radio"/>

20. Señale las capacidades o habilidades más importantes que considera usted que debe de tener un jugador de Rugby senior.
Del 1 al 5 (siendo 1 poco importante y 5 lo mas importante).

	1	2	3	4	5
<input type="text"/>	<input type="radio"/>	<input type="radio"/>	<input type="radio"/>	<input type="radio"/>	<input type="radio"/>
<input type="text"/>	<input type="radio"/>	<input type="radio"/>	<input type="radio"/>	<input type="radio"/>	<input type="radio"/>
<input type="text"/>	<input type="radio"/>	<input type="radio"/>	<input type="radio"/>	<input type="radio"/>	<input type="radio"/>
<input type="text"/>	<input type="radio"/>	<input type="radio"/>	<input type="radio"/>	<input type="radio"/>	<input type="radio"/>
<input type="text"/>	<input type="radio"/>	<input type="radio"/>	<input type="radio"/>	<input type="radio"/>	<input type="radio"/>
<input type="text"/>	<input type="radio"/>	<input type="radio"/>	<input type="radio"/>	<input type="radio"/>	<input type="radio"/>
<input type="text"/>	<input type="radio"/>	<input type="radio"/>	<input type="radio"/>	<input type="radio"/>	<input type="radio"/>

Entrenadores

21. ¿Cuántos entrenadores de su club reciben algún tipo de remuneración o dietas por entrenar en su club?
(Por favor elija una opción)

Cantidad

22. ¿Qué retribución aproximada (cualquiera sea la especie) reciben estos entrenadores?

Entre 2000 y 4000 €/año	<input type="checkbox"/>
Entre 4000 y 6000 €/año	<input type="checkbox"/>
Entre 6000 y 10000€/año	<input type="checkbox"/>
Entre 10.000 y 15.000 €/año	<input type="checkbox"/>
Más de 15.000 €/año	<input type="checkbox"/>

23. ¿Cuántos entrenadores de los equipos de su club considera Ud., que tienen la experiencia y nivel técnico necesario para realizar su labor profesionalmente en el club?
Seleccione la cantidad, por favor.

Cantidad ...

24. ¿Los entrenadores de los equipos de su club reciben algún asesoramiento técnico y/o, formación, pagada por parte del club para desarrollarse?

Sí No

25. ¿Cuál es el comportamiento que sus entrenadores tienen en el campo durante los partidos?

Malo	Regular	Bueno	Muy Bueno	Excelente
<input type="radio"/>	<input type="radio"/>	<input type="radio"/>	<input type="radio"/>	<input type="radio"/>

Arbitraje

26. ¿Cómo calificaría al arbitraje en los partidos (categoría senior) en cuanto a experiencia, nivel técnico y físico?
Por favor elija una opción

Malo	Regular	Bueno	Muy Bueno	Excelente
<input type="radio"/>	<input type="radio"/>	<input type="radio"/>	<input type="radio"/>	<input type="radio"/>

27. Indique la cantidad de árbitros que salieron de su club?
Por favor elija una opción

...

Continuar



SITUACIÓN DEL RUGBY EN ESPAÑA EN EL AÑO 2010

C) INSTALACIONES

28. ¿Poseen campo propio para los entrenamientos?

Sí No

29. Marque del 1 al 5 según considere (siendo 1 Mala y 5 excelente) la calidad del campo donde juega su club como local. En el caso de que no posea campo de juego propio, cuando hace de local, indique a continuación el nombre o nombres de los clubes donde juega y / o los utiliza para jugar.
Por favor, rellene según corresponda.

Nombre	Mala	Regular	Buena	Muy Buena	Excelente
	<input type="radio"/>	<input type="radio"/>	<input type="radio"/>	<input type="radio"/>	<input type="radio"/>
	<input type="radio"/>	<input type="radio"/>	<input type="radio"/>	<input type="radio"/>	<input type="radio"/>
	<input type="radio"/>	<input type="radio"/>	<input type="radio"/>	<input type="radio"/>	<input type="radio"/>
	<input type="radio"/>	<input type="radio"/>	<input type="radio"/>	<input type="radio"/>	<input type="radio"/>
	<input type="radio"/>	<input type="radio"/>	<input type="radio"/>	<input type="radio"/>	<input type="radio"/>

30. En el caso de que tengan campo propio, ¿lo alquilan a otros clubes para los entrenamientos o partidos?
Por favor elija una opción

Sí No

31. ¿El campo donde juega está homologado conforme a las normas de la FER?
Por favor elija una opción

Sí No

32. El campo donde juega es propiedad de su club?
Por favor elija una opción

Sí No

33. ¿Qué otras instalaciones o comodidades poseen en su club?
Por favor, rellene según corresponda.

Tribuna para Público Capacidad:	<input type="text"/>	<input type="checkbox"/>
Lugar para Entrenador y Jugadores (Locales y visitantes)		<input type="checkbox"/>
Gimnasio		<input type="checkbox"/>
Vestuarios		<input type="checkbox"/>
Lavabos		<input type="checkbox"/>
Cafetería/ Restaurante		<input type="checkbox"/>
Lugar cubierto para 3ros tiempos		<input type="checkbox"/>
Iluminación Nocturna		<input type="checkbox"/>

[Continuar](#)

© IESE Business School - University of Navarra

Barcelona (+34) 93 253 42 00
Madrid (+34) 91 211 30 00

[Intellectual Property](#) | [Privacy](#)



SITUACIÓN DEL RUGBY EN ESPAÑA EN EL AÑO 2010

D) VARIOS

34. ¿Cuánto público asiste (no incluir jugadores, entrenadores ni staff técnico y / o directivo de su club o del club que lo visita) los fines de semana al club a ver los partidos de las distintas categorías aproximadamente? *Indique número por favor..*

Local ...
 Visitante ...

35. ¿Cómo evaluaría el comportamiento del público durante los partidos tanto hacia los jugadores del equipo adversario como hacia el árbitro? *Por favor elija una opción*

Malo	Regular	Bueno	Muy Bueno	Excelente
<input type="radio"/>	<input type="radio"/>	<input type="radio"/>	<input type="radio"/>	<input type="radio"/>

36. ¿Cómo calificaría el nivel de apoyo, relación y organización de su Federación Autonómica para con su club? *Por favor elija una opción*

Malo	Regular	Bueno	Muy Bueno	Excelente
<input type="radio"/>	<input type="radio"/>	<input type="radio"/>	<input type="radio"/>	<input type="radio"/>

37. ¿Qué tipo de impacto social tiene su federación a nivel de convenios con entidades públicas (CCAA, Ayuntamientos, Mancomunidades, etc.) de su zona? *Rellene y detalle, por favor.*

38. ¿Realiza su federación algún tipo de formación de directivos y / o tiene planes de apoyo para la gestión y dirección de clubes? *Por favor elija una opción*

<input type="radio"/>	Sí	<input type="radio"/>	No
-----------------------	----	-----------------------	----

39. ¿Cómo calificaría el nivel de apoyo, relación y organización de la Federación Española para con su club? *Por favor elija una opción*

Malo	Regular	Bueno	Muy Bueno	Excelente
<input type="radio"/>	<input type="radio"/>	<input type="radio"/>	<input type="radio"/>	<input type="radio"/>



40. ¿Cree que su club, los jugadores y el público en este deporte, crecerán en los próximos años ¿Porqué?

Sí No

[Continuar](#)

© IESE Business School - University of Navarra
Barcelona (+34) 93 253 42 00
Madrid (+34) 91 211 30 00

[Intellectual Property](#) | [Privacy](#)

IESE Madrid - CSBM
Camino del Cerro del Águila, 3
28023 Madrid
Tel. 91 211 31 76
csbm@iese.edu

Autor del Informe: Prof. Laureano Berasategui

lberasategui@iese.edu

Miembro del Comité de Estrategia del CSBM

