



EL PESO de las MUJERES en los CONSEJOS del IBEX-35



Centro
Internacional
Trabajo y
Familia

Acerca del informe

El presente informe analiza **los aspectos relativos a la presencia de mujeres en los consejos de las empresas que forman el Ibex-35**, tomando como referencia la propuesta de la Comisión Europea de que, al menos, el 40% de los puestos no ejecutivos de los Consejos de Administración sean ocupados por mujeres.

El actual análisis se ha elaborado en base a la información de las **34 compañías que cotizaban en el Ibex-35 en enero de 2013**, tras las salidas del selectivo de Bankia y Gamesa. Hasta la fecha, no se ha sumado ninguna otra compañía al índice.

Para la elaboración del presente estudio se ha contado con la colaboración de:





Integrantes del
IBEX enero 2013



Evolución de la presencia de mujeres en los Consejos

En aumento: Sigue creciendo la presencia de mujeres en los Consejos, a pesar de la caída en el número de consejeros del Iboex-35.

Las **64 consejeras del Iboex-35** representa un 12,75%. La media europea de cotizadas es del 13,7%.

Las recientes entradas en el selectivo de **Dia** y **Viscofan** han contribuido a elevar el peso de la mujer en los Consejos.



Empresas con más mujeres en sus Consejos

FCC y CaixaBank repiten, un año más, como las empresas con más mujeres en sus órganos de poder, con 5 consejeras.

Acciona y REE tienen 4 consejeras.

Abengoa, Banco Popular, Iberdrola e Indra presentan cada una 3 consejeras.

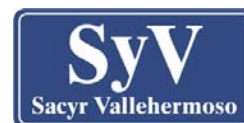
La media de mujeres por Consejo del Ibex-35 es de **1,88** frente al promedio general de **14** miembros.



Empresas sin mujeres en sus Consejos

Cuatro compañías no cuentan con ninguna mujer en sus máximos órganos de Administración. Son los casos de **Endesa, Gas Natural Fenosa, Sacyr Vallehermoso y Técnicas Reunidas.**

Once empresas sólo presentan **una mujer** en sus Consejos: **Abertis, Acerinox, ACS, Amadeus, Bankinter, Ferrovial, Grifols, IAG, Mapfre, Mediaset y Telefónica.**



TECNICAS REUNIDAS





Empresas cuyos Consejos son más equilibrados

Los Consejos más equilibrados fueron, por este orden, los de **Red Eléctrica** (7 hombres y 4 mujeres), **Acciona** (9 y 4), **FCC** (13 y 5), **Caixabank** (14 y 5), **Inditex** y **Viscofan** (cada uno de ellos con 7 varones y 2 consejeras).



Tipología de consejeras

La tipología de consejeras más numerosa es la de **independientes**, que suma 42 consejeras y supone un 65,52% del total. **Acciona** y **REE** cuentan cada una con cuatro consejeras de esta clase en sus órganos de administración.

Le siguen las **dominicales** (15 consejeras y un 23,43%).

Hay sólo **4 consejeras ejecutivas** (6,25%), aunque su número dobla el resultado del año anterior (2):



Ana P. Botín
(B. Santander)



Eva Castillo
(Telefónica)



Vanisha Mittal
(Arcelor)



Mª Dolores Dancausa
(Bankinter)

En 2012, sólo hubo una presidenta consejera. Este año, cabe destacar los roles como presidentas de:



Ana María Llopis
(Presidenta de Dia)

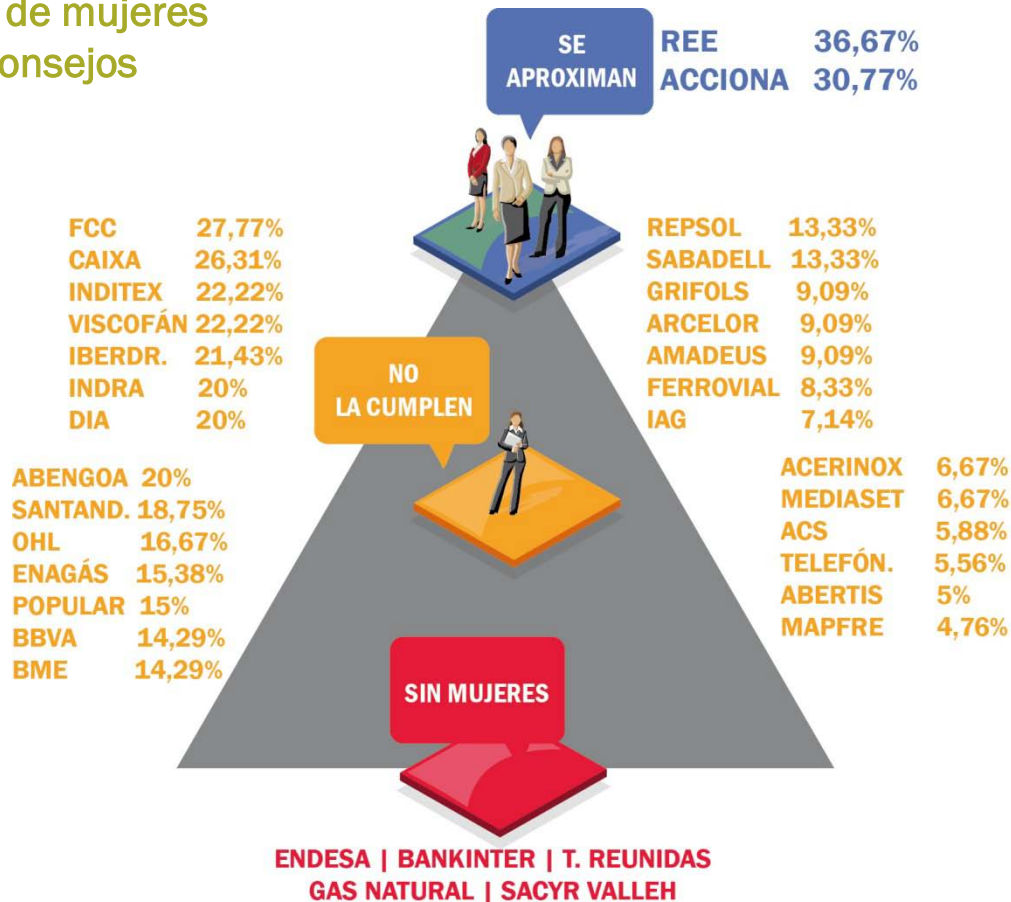


Esther Alcocer Koplowitz
(Presidenta no ejecutiva de FCC)

La Comisión Europea ha propuesto que **al menos el 40%** de los puestos **no ejecutivos** de los Consejos de Administración sean ocupados por mujeres en 2020.



Empresas que cumplen con la recomendación de la Comisión Europea de mujeres no ejecutivas en Consejos



Empresas con más consejeras dominicales en sus máximos órganos de administración

Sólo **15** de las **64** consejeras del Ibex-35 son de carácter dominical (**23,43%**).

9 de las **34** empresas tienen consejeras de esta tipología.

Entre **FCC (5)** y **Caixabank (3)** aglutinan más de la mitad de las consejeras dominicales

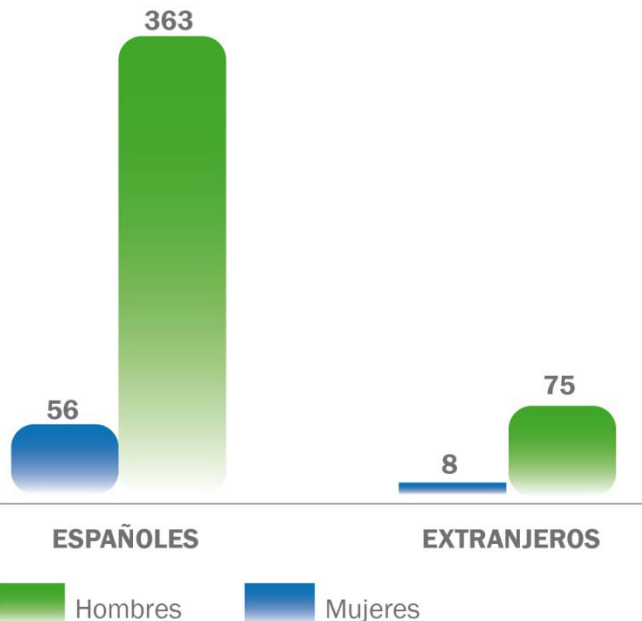
| | |
|----------------------|----------|
| FCC | 5 |
| CAIXABANK | 3 |
| ABENGOA | 1 |
| ABERTIS | 1 |
| ACS | 1 |
| BANCO POPULAR | 1 |
| FERROVIAL | 1 |
| INDITEX | 1 |
| OHL | 1 |



Origen geográfico de las consejeras

Hay siete consejeras extranjeras en el Ibex-35, aunque una de ellas, **Helena Revoredo**, repite en dos Consejos (Banco Popular y Mediaset).

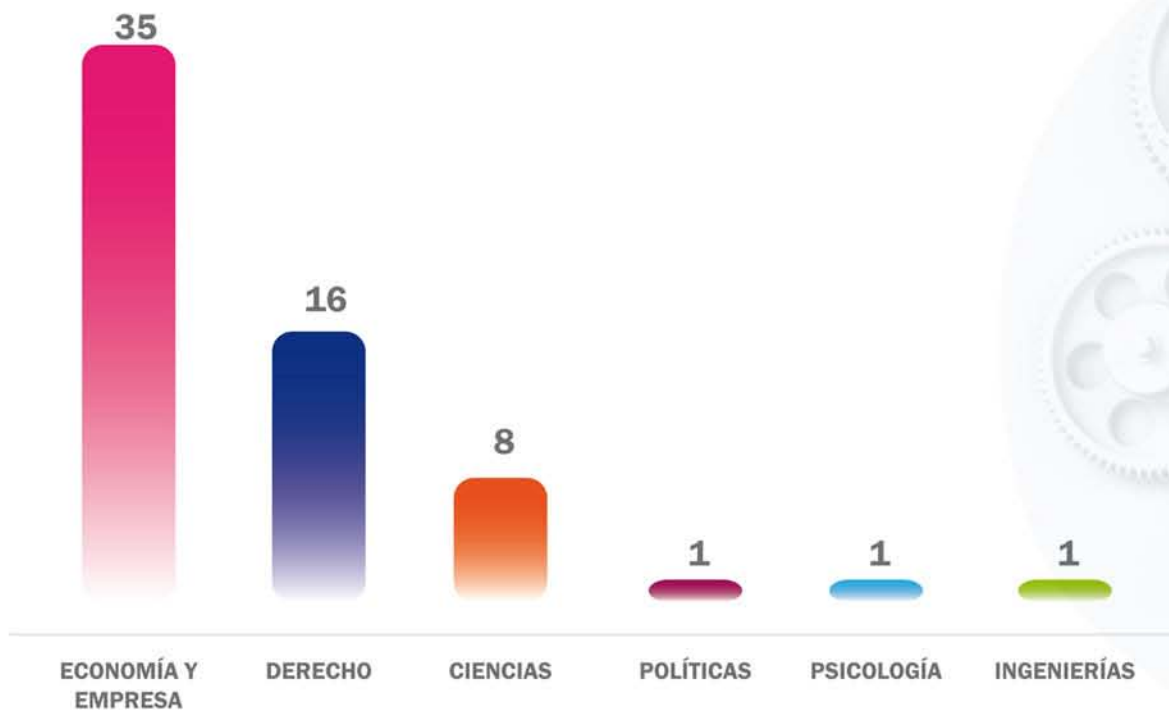
Por nacionalidades, sólo hay tres europeas y una oriental, mientras el resto son del **continente americano**. En cuanto a su tipología, cinco son independientes, dos externas y sólo hay una ejecutiva (**Vanisha Mittal**).



Promedio extranjeras sobre total de consejeras: **12,5%**
Promedio extranjeros sobre total de consejeros: **17,04%**



Perfil profesional de las consejeras del Ibex-35



Economía y Empresa, (con 35 mujeres), es el área de formación que engloba a un mayor número de consejeras.



Las consejeras de las empresas del Ibex-35 - I

| | |
|---------------|---|
| ABENGOA | María Teresa Benjumea Llorente Mercedes Gracia Díez Alicia Velarde Valiente |
| ABERTIS | Carmen Godia Bull |
| ACCIONA | Belén Villalonga Morené Consuelo Crespo Bofill Miriam González Durántez Sol Daurella Comadrán |
| ACERINOX | Belén Romana García |
| ACS | Sabina Fluzá Thienemann |
| AMADEUS | Clara Furse |
| ARCELORMITTAL | Suzanne Nimocks Vanisha Bhatia Mittal |
| BANCO POPULAR | Ana María Molins López-Rodó Ana José Varela González Helena Revoredo Delveccio |

| | |
|----------------|--|
| BANCO SABADELL | Sol Daurella Comadrán María Teresa García-Milá Lloveras |
| BANKINTER | María Dolores Dancausa Treviño |
| BBVA | Belén Garijo López Susana Rodríguez Vidarte |
| BME | Margarita Prat Rodrigo Rosa María García García |
| CAIXABANK | Eva Aurín Pardo María Teresa Bassons Boncompte Isabel Estapé Tous Susana Gallardo Torrededia Maria Dolors Llobet María |
| DIA | Ana María Llopis Rosalía Portela de Pablo |
| ENAGÁS | María Teresa García-Milá Lloveras Isabel Sánchez García |



En naranja mujeres que repiten en más de un Consejo



Las consejeras de las empresas del Ibex-35 - II

| | |
|-----------|---|
| FCC | Esther Koplowitz Romero de Juseu Esther Alcocer Koplowitz Alicia Alcocer Koplowitz Carmen Alcocer Koplowitz Lourdes Martínez Zabala |
| FERROVIAL | María del Pino y Calvo-Sotelo |
| GRIFOLS | Anna Veiga Lluch |
| IBERDROLA | Inés Macho Stadler Samantha Barber María Helena Antolín Raybaud |
| IAG | Denise Kingsmill |
| INDITEX | Flora Pérez Marcote Irene R. Miller |
| INDRA | Isabel Aguilera Navarro Mónica de Oriol e Icaza Rosa Sugrañés Arimany |

| | |
|--------------|--|
| MAPFRE | Francisca Martín Tabernero |
| OHL | Mónica de Oriol e Icaza Silvia Villar-Mir de Fuentes |
| REE | María Ángeles Amador Millán Paloma Sendín de Cáceres María José García Beato Carmen Gómez de Barreda Tous |
| REPSOL | Paulina Beato Blanco María Isabel Gabarró Miquel |
| B. SANTANDER | Ana Patricia Botín-Sanz Esther Giménez Salinas i Colomer Isabel Tocino Biscarolagasa |
| MEDIASET | Helena Revoredo Delvecchio |
| TELEFÓNICA | Eva Castillo Sanz |
| VISCOFÁN | Laura González Molero Agatha Echevarría Canales |



En naranja mujeres que repiten en más de un Consejo



Criterios de selección para entrar en la lista del Global Board Ready Women*

En la elaboración de la lista del **Global Board Ready Women***, el **Task Force** revisa cada candidato de acuerdo con los criterios de selección que figuran a continuación y que se detallan en la web <http://www.linkedin.com/groups/Global-Board-Ready-Women-4677558/about>.

Se considera que estos criterios son aplicables por igual a los hombres que solicitan puestos en un Consejo.

(*) Lista internacional de mujeres preparadas y cualificadas para formar parte de Consejos de Administración, impulsada por Viviane Reding, vicepresidenta de la Comisión Europea, y algunas Escuelas de Negocio europeas entre las que se encuentra el IESE Business School.



Criterios cuantitativos

Las mujeres de la lista **han de ser capaces de demostrar que tienen cultura financiera**. Se considerará la experiencia de **llevar una Cuenta de Resultados** (algunas grandes compañías lo consideran un pre-requisito para puestos en el Consejo).

Todas las mujeres de la lista **han de tener un mínimo de cinco años de experiencia** en uno, o la combinación de varios, de los siguientes apartados:

- Consejero y/o director no ejecutivo
- CEO, COO o CFO y otros cargos ejecutivos
- Miembro de la familia y accionista mayoritario de Consejos de Administración en grandes empresas familiares
- Director de organismos de la Administración Pública
- Director de empresas no gubernamentales
- Sénior en grupos de inversión institucional
- Socio en empresas profesionales que como cliente den servicio a consejos y comités
- Emprendedores



Criterios cualitativos

Se espera que las mujeres de la lista **se comprometan a asumir el rol y la responsabilidad de gobierno** de empresas que coticen en Bolsa.

El Task Force cree que las candidatas de la lista **deben ser ejemplo de la excelencia en el gobierno corporativo**, y tener las siguientes aptitudes:

- Capacidad de escuchar y comunicar.
- Alto nivel de inteligencia emocional, habilidad para entender las dinámicas de los consejos y cómo gestionar los conflictos cuando surjan.
- Capacidad de autocrítica.
- Fomentar la participación.
- Capacidad de liderazgo cuando es necesario, siendo consciente de la responsabilidad y compromiso colectivo.
- Asumir retos constructivamente y dar apoyo cuando sea necesario.
- Agudeza y buen juicio.
- Autoconfianza sin dogmatismo.
- Ser conscientes de la importancia de la independencia de juicio.
- Coraje para defender los intereses más beneficiosos para la empresa.
- Saber cómo añadir valor al consejo.
- Saber trabajar en equipo.



Conclusiones

- Las compañías están realizando un esfuerzo por “fichar” mujeres consejeras. Proporcionalmente su presencia es ligeramente mayor porque su incremento coincide también con la tendencia en reducir el número de miembros de los Consejos, y por lo tanto se reduce ligeramente el número de hombres.
- Todavía hay 4 empresas que no tienen ninguna mujer en sus Consejos, aunque ya no caben argumentos como que hay sectores “tradicionalmente masculinos”. Como ejemplos destacados figuran REE y ACCIONA que son las que más mujeres no ejecutivas tienen en sus Consejos y son las que están más cerca de cumplir con la recomendación de la Comisión Europea.
- Este año hay 2 presidentas (hace un año había una) y cuatro mujeres ejecutivas (2 el año anterior), lo cual muestra que poco a poco el “techo de cristal” para llegar al top management también comienza a desaparecer.
- Quince mujeres están por derecho propio como dominicales en los Consejos.
- Consejeras extranjeras: destaca su presencia en los Consejos de las empresas del Ibex-35 (7 en 8 empresas), frente a 74 hombres con otra nacionalidad repartidos en 28 compañías.



Muchas gracias



Centro
Internacional
Trabajo y
Familia

